

SV Instruktionsbok

Högtryckstvätt

HD 9/80

HD 9/80 TS

HD 12/130

HD 12/130 TS



Instruktionsbok

SV

Högtryckstvätt

HD 9/80

HD 9/80 TS

HD 12/130

HD 12/130 TS

Instruktionsbok!

Denna bruksanvisning är en översättning original bruksanvisningen. Läs igenom samt beakta säkerhetsanvisningarna före driftstart! Tekniska data hittar du i reservdelslistan. Reservdelslistan är en del av instruktionsboken. Förvara båda böckerna för senare användning eller ägare.

Bästa kund,

vi gratulerar dig till din nya högtryckstvätt! Tack för att du har bestämt dig för en produkt från Kränzle!

Du har bestämt dig för en absolut kvalitetsprodukt! Högtryckstvättar från Kränzle övertygar med sin lätthanterliga, kompakta konstruktion och sin robusta vardagsduglighet.

Högsta precision och måttnoggrannhet som kompletterats med ett teknologipaket med en mångfald av olika detaljer utgör i slutändan skillnaden i prestanda, säkerhet och livslängd.

För att förenkla hanteringen beskrivs högtryckstvätten **HD 9/80, HD 9/80 TS, HD 12/130** i **HD 12/130 TS** på de följande sidorna. Bilderna kan beroende på utrustningstyp eller tillbehör avvika från den enhet du har köpt.

Innehållsförteckning	4
Använda symboler	5
Säkerhetsanvisningar	6
Maskinbeskrivning	10
Allmänna föreskrifter	12
Funktionsanvisningar	14
Driftstart	19
Direktinsugning	23
Driftsstopp	24
Små reparationer - kan åtgärdas utan problem	26
Kränzle tillbehör	32
EU-försäkran om överensstämmelse	34
Garanti	35
Kontrollrapporter	36

Använda symboler i instruktionsboken



Om dessa instruktioner inte beaktas finns det risk för miljöskador.



Instruktioner för användning av högtryckstvätten som ska beaktas för att undvika risk för omfattande slitage eller komplett bortfall av HD 9/80, HD 9/80 TS, HD 12/130 i HD 12/130 TS.



Varning!
Om dessa instruktioner inte beaktas finns det risk för allvarliga personskador.

Använda symboler på högtryckstvätten



Högtrycksstrålar kan vara farliga vid felaktig användning. Rikta aldrig högtrycksstrålen mot personer, djur, aktiva elektriska utrustningar eller mot själva högtryckstvätten.



Högtryckstvätten får inte anslutas direkt till det allmänna dricksvattennätet.



Risk för brännskador på grund av heta ytor!



Produkter som är markerade med denna symbol kan innehålla beståndsdelar som kan medföra risker för hälsan eller miljön om de avfallshandteras på fel sätt. De får inte kastas i hushållssoporna.

Använda symboler på förpackningen



Denna symbol kännetecknar förpackningsmaterial som kan återvinnas och inte får kastas i hushållssoporna. För information om riktig avfallshandtering se återvinningsbestämmelserna för din bostadsort.

Användaren ska använda erforderliga skyddskläder, t ex vattentäta kläder, gummistövlar, skyddsglasögon, hörselskydd eller huvudbonad. Det är förbjudet att ta maskinen i drift om personer som saknar tillräckliga skyddskläder är närvarande!

Vid användning av högtryckstvätt kan aerosoler bildas. Aerosoler är blandningar av fasta partiklar eller vätskedroppar i en gas. Inandning av aerosolpartiklar kan leda till hälsoskador. Arbetsgivare är skyldiga att genomföra en riskbedömning och att fastställa nödvändiga skyddsåtgärder mot inandning av aerosoler beroende på ytan som ska rengöras och omgivningsförhållandena. Andningskydd i klass FFP 2 eller bättre lämpar sig som skydd mot vattniga aerosoler.

Om högtryckstvätten lämnas obevakad måste alltid strömbrytaren slås från.

Asbesthaltiga och andra material som innehåller hälsofarliga ämnen får inte besprutas.

Spreja aldrig omkring brännbara eller lösningsmedelshaltiga vätskor såsom lackförtunnningar, bensin, olja eller liknande vätskor! Om sådana vätskor sprejas finns explosionsrisk!

Det finns risk för att högtrycksstrålen skadar objektet som ska rengöras, t ex bildäck. Se därför till att avståndet uppgår till minst 30 cm.

Kontrollera innan högtryckstvätten tas i drift att de olika komponenterna (högtryckssläng nätkabel, säkerhets-urkopplingspistol) inte är skadade. Defekta eller skadade komponenter ska genast bytas ut.

Använd endast sådana högtrycksslängar, kopplingar och armaturer som Kränzle rekommenderar. De är en förutsättning för utrustningens säkerhet.

Om en förlängningskabel används, ska du se till att kabeln är lämplig för utomhusanvändning, skarvstället är torrt och förlängningskabeln ligger högre än golvet. Vi rekommenderar att använda en kabeltrumma som håller uttaget minst 60 mm över golvnivå.

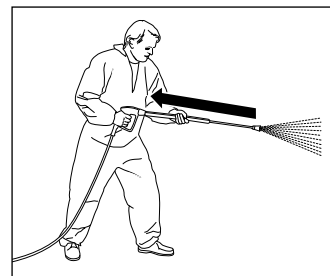
Byte av nätanslutningskabeln får endast ske med en original-nätanslutningskabel från tillverkaren och måste genomföras av en elektriskt fackkunnig.

Säkerhetsanordningar är till för att skydda användaren och får inte sättas ur funktion eller kringgås.

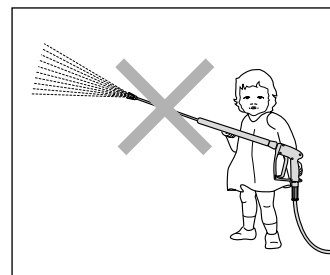
Högtryckstvätten får endast användas till avsett bruk. Användaren ska beakta rådande förhållanden och ta hänsyn till personer som befinner sig i riskområdet.

Om utrustningen används i en högre position och risk finns att utrustningen kan falla, ska utrustningen säkras så att den inte kommer i rullning eller tippar över.

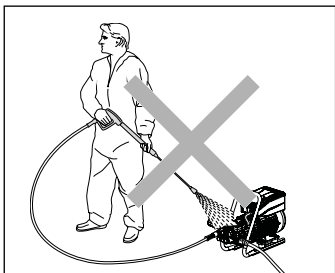
Personer med nedsatta fysiska, sensoriska eller mentala funktioner (inklusive barn) får inte använda högtryckstvätten!



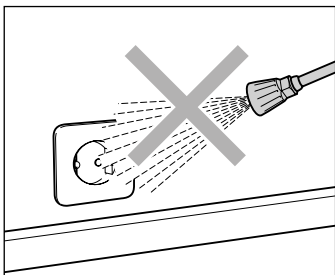
Tänk på att en kraftig rekyl bildas när vattnet släpps ut ur spolröret med högtryck. Se till att du står stabilt (se tekniska data).



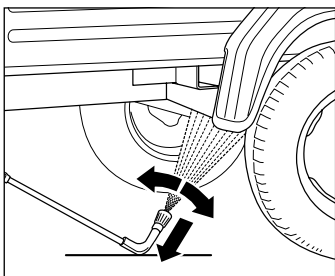
Barn och personer som inte instruerats får inte använda högtryckstvätten eller leka med den! Håll uppsikt över barn för att se till att de inte leker med apparaten.



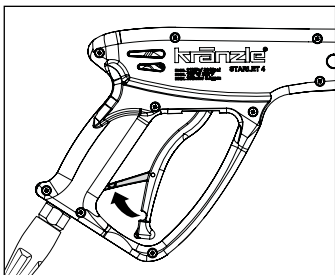
Spola inte av högtrycksvätten! Utsätt inte högtrycksvätten för spraydimman som uppstår av högtrycksstrålen.



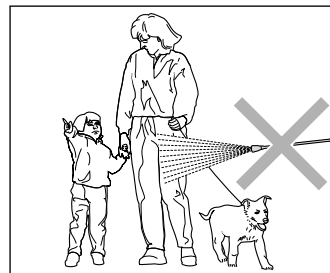
Rikta inte vattenstrålen mot nätuttag eller andra elektriska utrustningar! Samtliga strömförande komponenter som befinner sig i arbetsområdet ska vara striltäta.



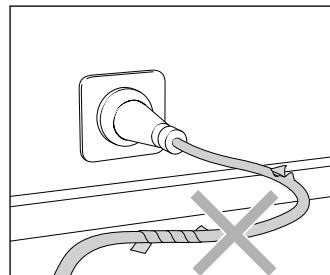
När understaven ska användas måste spolröret tvunget monteras! Tänk på att ett vridmoment uppstår vid rekyler med böjda eller vinklade understavar! (Undergolvs-lansen är en tillbehörsdel och kan fås som option.)



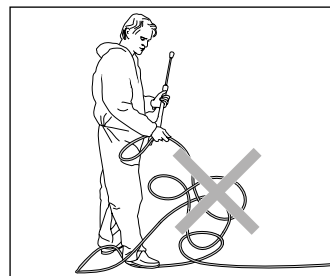
Sväng över säkerhets-urkopplingspistolens säkringsspärr efter varje sprutning för att undvika oavsiktlig sprutning!



Rikta aldrig högtrycksstrålen mot människor eller djur! Rikta aldrig högtrycksstrålen mot dig själv eller andra personer, inte ens för att rengöra kläder eller skor.



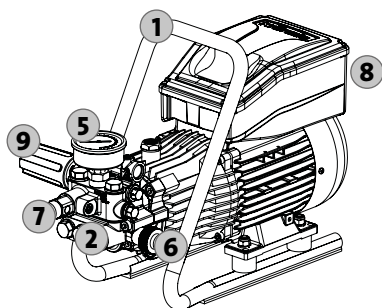
Nätanslutningskabel får endast användas i fullgott skick! Nätanslutningskabel får inte skadas (dvs. den får inte dras, klämmas eller köras över) eller repareras på ej avsett sätt.



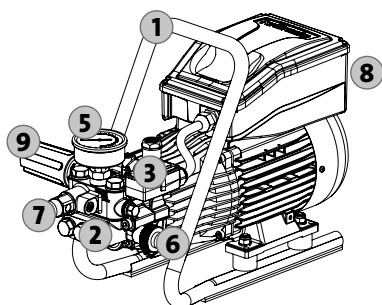
Drag inte ut HT-slangen när den har öglor eller böjar! Drag inte slangen över skarpa kanter!

Påbyggnad:

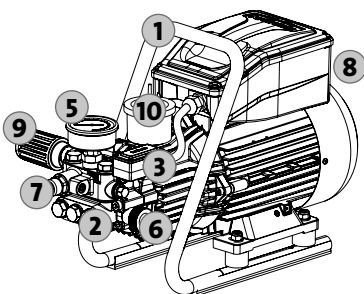
HD 9/80, HD 9/80 TS, HD 12/130 i HD 12/130 TS to przenośne myjki wysokociśnieniowe. Budowa została przedstawiona na schemacie.



HD 9/80

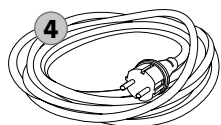
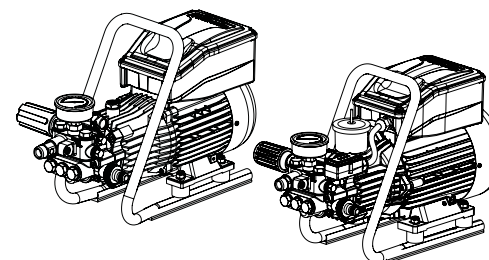


HD 9/80 TS

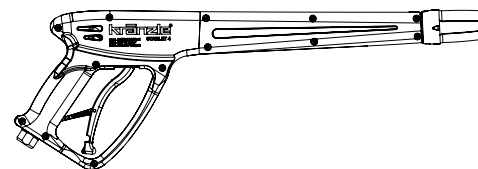


HD 12/130 TS

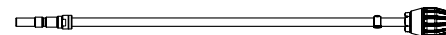
1. Uchwyt
2. Pumphuvud av specialmässing
3. Start-stopp-brytare (HD 9/80 TS, HD 12/130 TS)
4. Sieciowy przewód przyłączeniowy z wtyczką
5. Stor dimensionerad manometer i rostfritt stål
6. Doprowadzenie z sitem wlotowym wody
7. Pumputgång/ anslutning för högtryckssläng
8. Strömbrytare med motorskydd
9. Steglös tryck- och mängdreglering
10. Oljekopp

**Alla dessa delar har du köpt:**

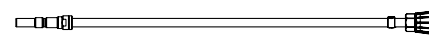
1. Kränzle-Högtryckstvätt
HD 9/80
HD 9/80 TS
HD 12/130
HD 12/130 TS



2. Säkerhets-urkopplingspistol med instickskoppling



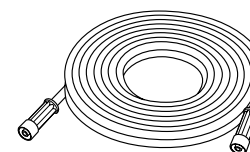
3. Smutseliminator-spolrör med kvalitetsstålrör och insticksnippel



4. Lanca ze stali szlachetnej z dyszą płaską i insticksnippel



5. Instruktionsbok
Reservdelslista



6. Högtryckssläng

Användningsområde

Denna högtryckstvätt är endast avsedd för rengöring med högtrycksstråle utan rengöringsmedel eller för rengöring med lågtrycksstråle med rengöringsmedel (t ex med skuminjektor eller tvättborste).



Användaren måste beakta miljö-, avfalls- och grundvatten-förordningarna!

Prov

Vid behov, dock minst var 12:e månad, skall högtryckstvättens driftsäkerhet provas av en sakkunnig i enlighet med "Riktlinjerna för vätskestrålare". Resultaten av ett sådant prov skall dokumenteras skriftligt. Formlös dokumentation är tillräcklig.

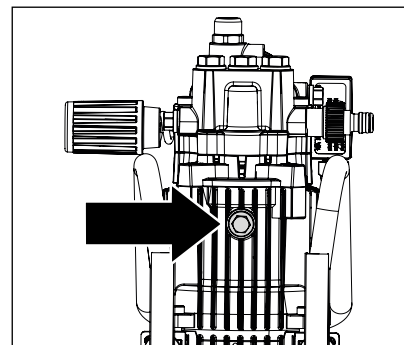


Yrkesmässiga högtryckstvättar måste kontrolleras av en fackman en gång om året!

Arbetskydd

Högtryckstvätten har en sådan konstruktion att olyckor utesluts vid ändamålsenlig användning. Användaren ska informeras om risker för skador som kan uppstå från heta maskindelar och högtrycksstrålen. Gällande säkerhetsanvisningar samt "Riktlinjer för vätskestrålare" ska beaktas.

Oljebyte



Det första oljebytet måste göras efter ca. **50 driftstimmar**. Det är nödvändigt med ytterligare oljebyte varje år eller efter 250 driftstimmar. Får oljan en grå eller vitaktig färgton, så måste oljan ovillkorligen bytas ut. Skulle det vara nödvändigt att byta olja, så måste oljetömningsskruven öppnas över en behållare och högtrycksrengöraren tömmas. Oljan skall samlas upp i en behållare och därefter avyttras enligt föreskrifterna.

Ny olja: 0,25 l

Kränzle Högvärdig växelolja
(best.-nr.: 400932)



Oljeläck

Om oljeläck uppstår, kontakt omedelbart närmaste kundtjänst (försäljare). Om dessa instruktioner missaktas föreligger risk för miljöskador eller skador i växeln.



Vid hög luftfuktighet och temperaturvariationer finns risk för att kondensvatten bildas. Om oljan har blivit grå eller vit måste den genast bytas ut.

Tänk tunget på följande: Problem pga. Vattenbrist



Vattenbrist förekommer oftare än man tror. Ju effektstarkare en högtryckstvätta är, desto större är risken för att alltför liten vattenmängd står till förfogande. Vid vattenbrist uppstår kavitation i högtryckspumpen (vatten-gas-blandning). Användaren märker ofta inte denna förändring alls, eller på ett alltför sent stadium. **Högtryckspumpen förstörs.** Kontrollera vattenmängden som står till förfogande genom att fylla en hink med literskala under 1 minut.

Erforderliga minimimängder (se tekniska data).



Om den uppmätta vattenmängden är alltför liten, måste du skifta till en annan vattenanslutning som avger en högre mängd vatten. Vattenbrist leder till förtida slitage på tätningarna (täcks inte av garantin).



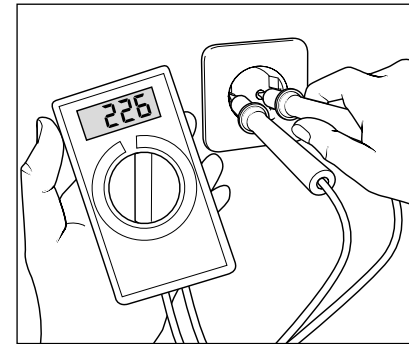
Högtryckspumpen får inte köra torrt längre än 60 sekunder.

Vattenförsörjning



Beakta föreskrifterna från vattenförsörjningsbolaget. Enl. EN 61 770 får maskinen inte kopplas in direkt till den allmänna dricksvattenförsörjningen. Anslutning under kort tid är dock tillåtet enl. DVGW (Deutscher Verband des Gas- und Wasserfaches - Tyska Förbundet för Gas- och Vatteninstallatörer), om en återloppsspärr med rörluftning (Kränzle best.-nr.: 410164) är inbyggd i den inkommande ledningen. **Vatten efter återloppsspärren kan inte längre definieras som dricksvatten.** Även en direkt anslutning till den allmänna dricksvattenförsörjningen medelst ett fritt utlopp enl. EN 61 770, t.ex. med en behållare med flottörventil. En direkt anslutning till ett ledningsnät som ej är avsett för dricksvattenförsörjningen är tillåtet.

Problem pga. Strömbrist



Om alltför många strömförbrukande enheter är anslutna till elnätet i närheten finns det risk för att spänningen sjunker markant. Detta kan leda till att motorn i högtryckstvätten inte startar eller att den bränns sönder. Strömförsörjningen kan också vara bristfällig om strömkabeln är för lång eller för klen dimensionerad. Alltför långa förlängningskablar förorsakar spänningsfall vilket i sin tur leder till drift störningar och startsvårigheter.



Kontrollera säkringens strömstyrka och låt en fackman kontrollera spänningen och den tillgängliga strömstyrkan om du är tveksam (se tekniska data).

Elanslutning

Högtryckstvätten levereras med en 5 m lång nätkabel med stickkontakt. Stickkontakten ska anslutas till ett stickuttag som installerats enligt föreskrift och som är anslutet till en skyddsledare och en 30 mA jordfelsbrytare. Anslutningen till elsystemet ska utföras av en behörig elektriker i enlighet med kraven i IEC60364-1. På nätsidan måste stickuttaget säkras med 16 A trög säkring. Om en förlängningskabel används, **måste denna vara försedd med en jordledare** som är ansluten till stickkontakterna enl. föreskrifterna. edarna i förlängningskabeln måste ha ett minsta tvärsnitt av 1,5 mm². Stickkontakterna måste vara droppvatenskyddade och får inte ligga på vått underlag. Om förlängningskabelns längd **överstiger 10 m** måste ledningsarean uppgå till minst 2,5 mm². Vid användning av kabeltrummor måste kabeln alltid rullas ut i hela sin längd.

Vatten- och rengöringssystem

Vattnet måste matas in till högtryckspumpen under tryck eller sugas in direkt från en trycklös behållare. Vattnet matas till säkerhetsspolröret med det förinställda trycket. Högtrycksstrålen bildas av munstycket på säkerhetsspolröret.



Användaren måste beakta miljö-, avfalls- och grundvatten-förordningarna!

Säkerhetsspolrör med säkerhets-urkopplingspistol (HD 9/80, HD 12/130)

Om säkerhets-urkopplingspistolen används betyder detta att högtryckstvätten endast startar om säkerhets-avtryckaren är intryckt. Genom att trycka på kopplings-spaken öppnas säkerhets-avslagningspistolen. Vätskan förs då till munstycket. Spruttrycket genereras och arbetstrycket nås inom kort. Om avtryckaren släpps, så stänger säkerhetspistolen vilket betyder att ingen vätska därefter kan tränga ut ur strålningsröret. Manometern av rostfritt stål måste visa "0" bar. Tryckstöten vid stängning av säkerhets-urkopplingspistolen öppnar tryckregleringsventilen-säkerhetsventilen. Högtryckspumpen förblir inkopplad och matar vidare trycklöst i bypass-drift. Genom öppning av säkerhets-urkopplingspistolen stängs tryckregleringsventilen-säkerhetsventilen och motorn startas om igen och högtryckspumpen matar vätskan vidare med valt arbetstryck till säkerhets-spolröret.

Säkerhetsspolrör med säkerhets-urkopplingspistol (HD 9/80 TS, HD 12/130 TS)

Om säkerhets-urkopplingspistolen används betyder detta att högtryckstvätten endast startar om säkerhets-avtryckaren är intryckt. Genom att trycka på kopplings-spaken öppnas säkerhets-avslagningspistolen. Vätskan förs då till munstycket. Spruttrycket genereras och arbetstrycket nås inom kort. Om avtryckaren släpps, så stänger säkerhetspistolen vilket betyder att ingen vätska därefter kan tränga ut ur strålningsröret. Manometern av rostfritt stål måste visa "0" bar. Tryckstöten vid stängning av säkerhets-urkopplingspistolen öppnar tryckregleringsventilen-säkerhetsventilen. Motorn stängs av med tryckbrytaren. Genom öppning av säkerhets-urkopplingspistolen stängs tryckregleringsventilen-säkerhetsventilen och motorn startas om igen och högtryckspumpen matar vätskan vidare med valt arbetstryck till säkerhets-spolröret.



Säkerhets-urkopplingspistolen är en säkerhetsanordning. Reparationer får endast genomföras av sakkunnig personal. Vid behov av reservdelar, använd endast komponenter som tillverkaren har godkänt.

Tryckreglerventil-säkerhetsventil

Tryckreglerventil-säkerhetsventilen skyddar högtryckstvätten mot otillåtet högt övertryck och är konstruerad på ett sådant sätt, att den endast kan ställas in till det maximalt tillåtna arbetstrycket. Handtagets begränsningsmutter är förseglad med lack. Genom att trycka på vridhandtaget kan arbetstrycket och vattenmängden ställas in steglöst.



Utbyte, reparation, nyinställning och försegling får endast utföras av sakkunnig personal.

Motorbrytare

Motor skyddas av en motorskydds-brytare mot överbelastning. Om motorn överbelastas eller blockeras kopplas högtryckstvätten ifrån. Åtgärda störningsorsaken vid upprepad avslagning.



Utbyte och testarbeten får endast utföras av behörig personal, **varvid maskinen skall vara åtskild från nätet, d.v.s. vid utdragen nätstickkontakt.**

Totalstop-System

HD 9/80 TS i HD 12/130 TS är utrustade med ett totalstoppsystem. Om huvudströmbrytaren har slagits på, så kommer motorn att startas av en tryckställare när säkerhetsurkopplingspistolen öppnas. Motorn kopplas genast ifrån när säkerhetspistolen stängs.

Högtrycksslangedning och sprutanordning

Den till HD 9/80, HD 9/80 TS, HD 12/130 i HD 12/130 TS tillhörande högtrycksslang och spolanordning är av högvärdigt material och är anpassade till högtryckstvättens driftvillkor samt markerade enligt föreskrifterna.



Vid behov av reservdelar får endast original-reservdelar från Kränzle användas. Används reservdelar från tredje leverantörer, bortfaller automatiskt garantin! Högtrycksslang och spolanordningar skall anslutas trycktätt (utan läckage).



Högtrycksslagen får inte köras över, dras åt i övermått eller vridas runt. Högtrycksslagen får inte dras över skarpa kanter. Defekta högtrycksslangar får (enl. DIN 20022) inte repareras, utan måste bytas ut mot nya slangar som har godkänts av tillverkaren av maskinen.



Se till att alla säkerhetsanvisningar har beaktats innan maskinen tas i drift.



1. Bär HD 9/80, HD 9/80 TS, HD 12/130 eller HD 12/130 TS till användningsplatsen. När högtryckstvätten ställs ned ska man se till att den står stabilt och säkert.



Ställ inte HD 9/80, HD 9/80 TS, HD 12/130 eller HD 12/130 TS på otillräckligt fast underlag eftersom högtryckstvätten vibrerar under drift.



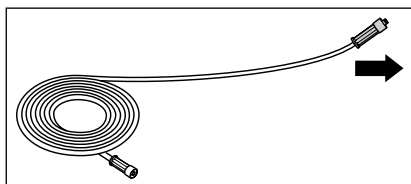
Beakta vikten i HD 9/80, HD 9/80 TS, HD 12/130 eller HD 12/130 TS när den ska bäras (se Tekniska data).



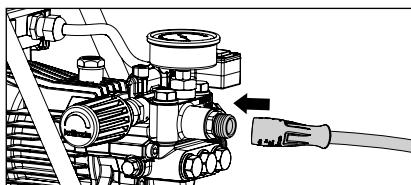
Beakta tvunget säkerhetsanvisningarna när högtryckstvätten används.



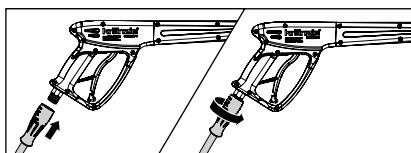
Der HD 9/80, HD 9/80 TS, HD 12/130 eller HD 12/130 TS får inte ställas upp och användas i brand- och explosionsutsatta utrymmen samt i dammar. Högtryckstvätten får inte användas under vatten. Används högtryckstvätten trots detta i ett faroområde skall där gällande säkerhetsföreskrifter iakttas.



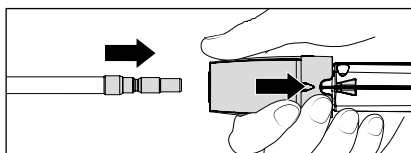
2. Rulla ut högtrycksslangen rakt och slingfritt. Högtrycksslangen kan lämna nötnings-spår på vissa golv. Alternativt hittar du i vårt sortiment även icke-märkta högtrycksslangar.



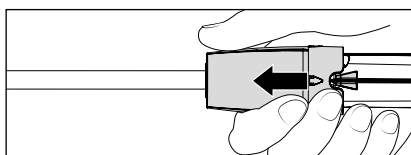
3. Högtrycksslangen som medföljer ska skruvas fast trycktätt vid pumputgången.



4. Sätt fast högtrycksslangens grå roterbara skruvförband på säkerhets-urkopplingspistolen. Skruva sedan samman skruvförbandet och säkerhets-urkopplingspistolen fast och trycktätt.



5. Dra först tillbaka säkriingshylsan till säkerhets-urkopplingspistolen, stick sedan i lansens i stickkopplingen till säkerhets-urkopplingspistolen.



6. Efter instickning av lansens släpp på säkriingshylsan och se till att lansens sitter ordentligt fast.
Smörj regelbundet in insticksnippeln med syrafritt fett.



**Instickskopplingen får inte påverkas/beröras när maskinen är i drift!
Hög risk för personsador!**



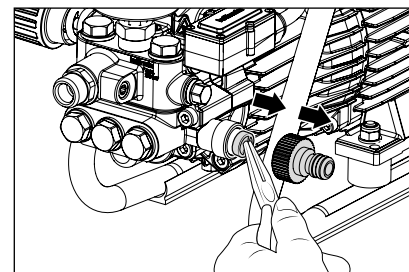
Kontrollera att instickskopplingen och insticksnippeln är rena innan spolröret sätts in (t ex sand eller smuts). Rengör ev. med klart vatten. Föroreningar kan skada tätningen i instickskopplingen.



Beakta vid förlängning av högtrycksslangen den maximala längden på 20 m!



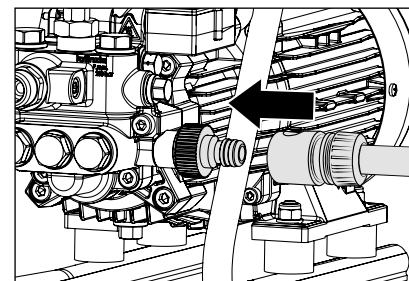
Tillbehör får endast anslutas till en säkerhets-frånkopplingspistol som har godkänts av Kränzle.



7. **Före varje driftstart måste du kontrollera att vattningångssilen är ren.** Skruva av stickkopplingen för hand. Ta ut vattningångssilen med en spetsig tång och spola grundligt av och rengör återstående delar i rent vatten. Om sikten är smutsig kan inget vatten passera genom och därför uppstår inget tryck.



Beakta skador på vattningångssilen. Använd inte högtryckstvätten om ett filter saknas eller om filtret är skadat.

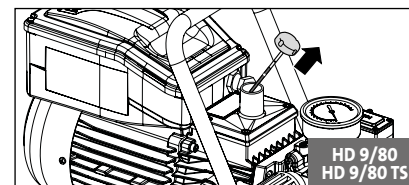


8. Anslut vattenslangen till vattningången (minimikrav: 5 m slanglängd, diameter 3/4", 10 bar). Högtryckstvätten kan anslutas antingen till en tryckvattenledning (1 - 10 bar initialtryck) med kallt eller till max. 60°C varmt vatten. Vid HD 9/80, HD 9/80 TS, HD 12/130 och HD 12/130 TS kan vatten sugas in från en behållare (se Direktinsugning).

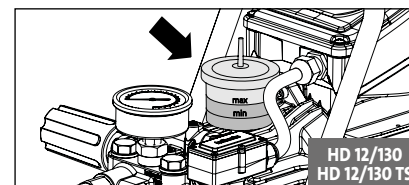


Var försiktig om ingångsvattnet är varmt!

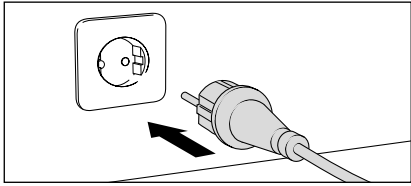
Vid drift med 60 °C varmt ingångsvatten uppstår höga temperaturer. Rör endast vid metalldelar på maskinen om du bär skyddshandska.



9. **HD 9/80, HD 9/80 TS: Före varje driftstart ska oljenivån kontrolleras på oljestickan.** Oljenivån måste nå upp till markeringens övre kant "OK".



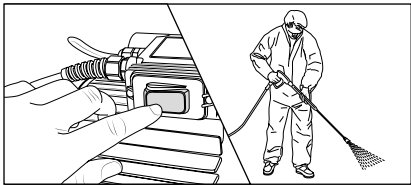
- HD 12/130, HD 12/130 TS: Före varje driftstart ska oljenivån kontrolleras på oljestickan.** Oljenivån måste nå upp till markeringens övre kant "max".



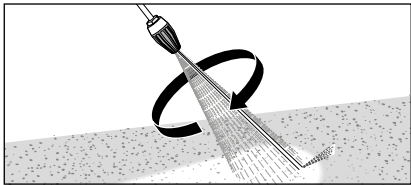
10. Upprätta elanslutning (se tekniska data).



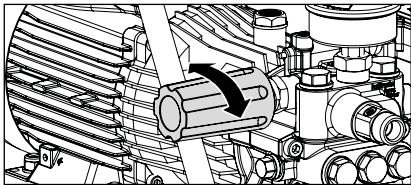
Rör inte vid stickkontakten eller strömförande delar med våta eller fuktiga händer.



11. Koppla in högtryckstvätten medan säkerhets-urkopplingspistolen är öppen. Avlufta maskinen: Öppna och stäng säkerhets-urkopplingspistolen flera gånger. Börja med tvättningen.



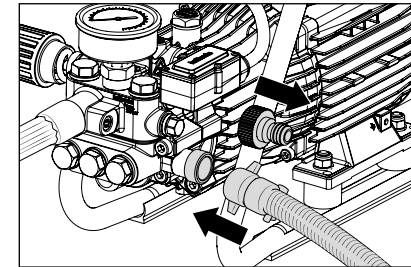
12. När smutseliminators används ska man se till att spolröret hålls ned vid start.



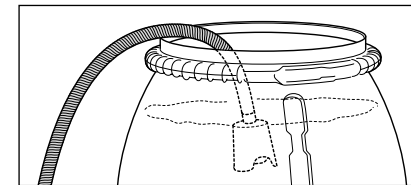
13. Arbetstrycket kan regleras steglöst med vridhandtag. Maximalt tillgängligt tryck ställs redan in vid tillverkningen.

Direkt vattenuttag

Högtryckstvätten erbjuder på grund av högtryckspumpens sugkapacitet (upp till 1 m uppsugningshöjd, max. slanglängd 3 m) möjligheten, att även suga in vatten från separata behållare eller diken för rengöring.



1. Montera sugslangen inkl. insugningsfilter (best.-nr.: 150383).



2. Häng in den vattenfyllda insugningsslangen i den vattenfyllda behållaren och börja med rengöringsprocessen.
Beakta rent vatten!
Sug inte in något klorhaltigt vatten!
Sug inte in någon luft!



Innan den första sugprocessen måste högtryckspumpen och insugningsslangen vara fyllda med vatten.

Anvisning

Beroende på vattenkvalitet kan det hända, att ventilen klibbar fast efter längre stillastående tid. Som följd kan högtryckstvätten inte riktigt suga in vatten från en behållare.

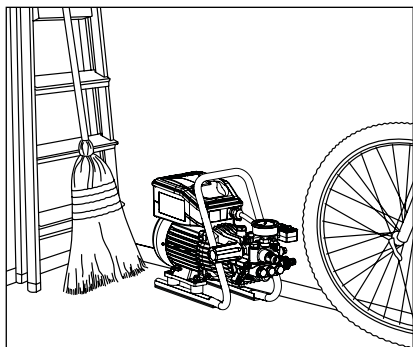


Anslut då en vattenslang med tryckvatten till pumpingången. Efter start av högtryckstvätten öppnar tryckvattnet ventilen och du kan åter suga in vatten ur en behållare och arbeta vidare som vanligt.

1. Stänga av högtrycksvätten
2. Spärra vattentillförseln
3. Öppna kort säkerhets- urkopplingspistolen tills trycket har sjunkit
4. Förregla säkerhets-urkopplingspistolen
5. Skruva av högtrycksslangen från säkerhets-urkopplingspistolen
6. Töm högtryckspumpen: Håll fast högtrycksslangen och slå på motorn, tills det inte kommer ut någon vattenstråle vid utgången.
7. Drag ut nätstickkontakten
8. Rengör högtrycksslangen och rulla samman utan att slingor uppstår
9. Rengör nätanslutningskabeln och linda sedan upp.
10. Rengör vatteningångssilen
11. Förvara högtrycksvätten i ett frostfritt utrymme under vintern

Frostskydd

För att högtrycksvätten ska skyddas mot frost måste den ha tömts komplett. Skilj högtrycksvätten från vattenförsörjningen och koppla in den. Genom öppning av säkerhets-urkopplingspistolen trycker högtryckspumpen vattnet ut ur högtrycksvätten. **Låt inte högtrycksvätten köra längre än 1 minut utan vatten.**



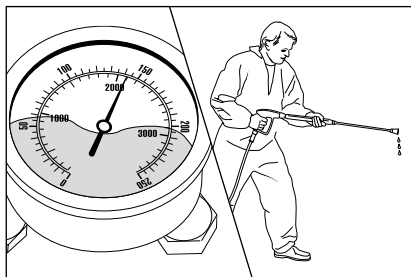
Kompakta och mobila maskiner från Kränzle har en kompakt uppställningsyta och är därför lätta att förvara.

Problem

Det kommer inget vatten ut ur munstycket och högtryckstvätten kör.
Manometern av rostfritt stål visar fullt tryck.

Orsak

Munstycket är troligtvis tilltäppt.



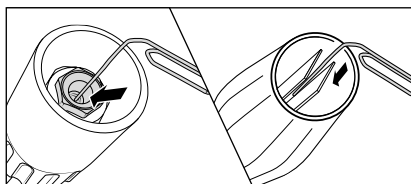
Manometern av rostfritt stål visar fullt tryck.
Spolröret avger inget eller endast mycket lite vatten.

(I manometern av rostfritt stål finns inget vatten, det rör sig om glycerin som ska dämpa nålens vibration.)

Gör så här:

Koppla ifrån högtryckstvätten. Dra ut stickkontakten. Tryck in säkerhetspistolens avtryckare kort för att sänka trycket.

Ta bort först av säkerhetspistolens och spolröret och spola sedan ut ev. rester ur högtrycksslangen. Kontrollera att vatteningångssilen är ren.



Om problemet fortfarande föreligger kan du försiktigt borra igenom munstycksöppningen med en tråd (tillböjt gem). Om rengöringen med en tråd inte ger avsett resultat måste du byta ut munstycket.



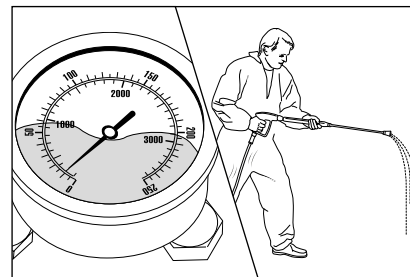
Dra alltid stickkontakten inför reparationer!

Problem

Munstycket avger en oregelbunden stråle.
Manometern av rostfritt stål visar för lågt tryck.

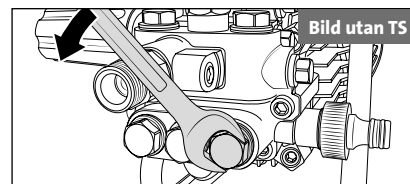
Orsak

Ventilerna är ev. nedsmutsade eller igensatta.



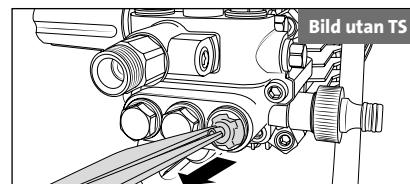
Manometern av rostfritt stål visar trots uppvriden tryckreglering för lågt tryck.
Från lansens kommer en oregelbunden stråle. Högtrycksslangen vibrerar.

(I manometern av rostfritt stål finns inget vatten, det rör sig om glycerin som ska dämpa nålens vibration.)

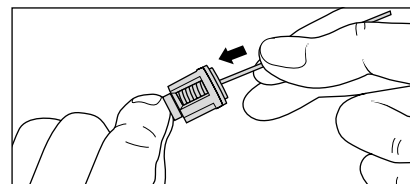


Gör så här:

Skruva av samtliga sex ventiler efter varandra (vertikalt och horisontalt placerade sexkantskruvar av mässing, 3 st bredvid varandra).



Ta av ventilstommarna (med grön eller röd plastmantel) samt O-ringen med en spetsig tång. Kontrollera om tätningssilen är skadad. Om O-ringen är skadad måste den bytas ut.



Rengör ventilerna med en tråd (tillböjt gem) och helst under rinnande vatten.

Glöm inte tätningssilen när ventilerna monteras in igen!

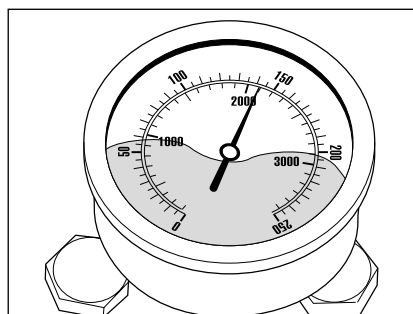
HD 9/80, HD 12/130

Problem

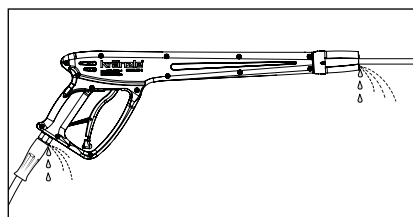
Efter att säkerhets-frånkopplingspistolen har stängts kopplas tryckreglerventilen/säkerhetsventilen ständigt om. Manometern av rostfritt stål visar fullt tryck.

Möjlig orsak nr. 1

Läck.

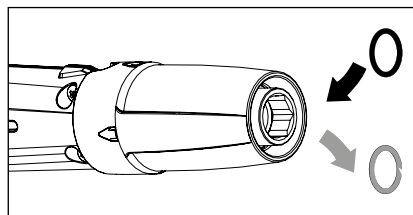


Efter att säkerhets-frånkopplingspistolen har stängts måste tryckreglerventilen/säkerhetsventilen kopplas om. Manometern av rostfritt stål måste nu visa "0" bar. Om omkopplingen inte utförs och manometern av kvalitetsstål fortfarande visar fullt tryck, kan orsaken vara läckage vid högtryckspumpen, vid tryckbrytaren, vid högtrycksslangen, eller vid säkerhets-frånkopplingspistolen.



Gör så här:

Granska anslutningen från högtrycksvätten till högtrycksslangen samt från högtrycksslangen till säkerhetsurkopplingspistolen. Kontrollera dessutom att spolrörets anslutning vid säkerhetsurkopplingspistolen är tät.



Stäng av högtrycksvätten. För tryckminskning tryck kort på säkerhets-urkopplingspistolen. Ta bort av högtrycksslangen, säkerhets-urkopplingspistolen och lansen och kontrollera tätningsringarna. Om tätningsringarna är defekt måste O-ringarna genast bytas ut.



Garantin gäller inte för ev. följskador av läck.

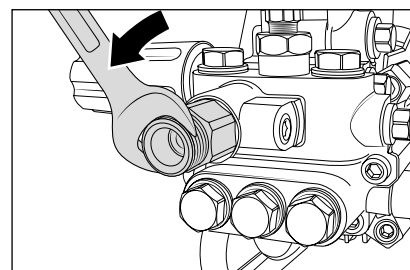
HD 9/80, HD 12/130

Problem

Efter att säkerhets-frånkopplingspistolen har stängts kopplas tryckreglerventilen/säkerhetsventilen ständigt om. Manometern av rostfritt stål visar fullt tryck.

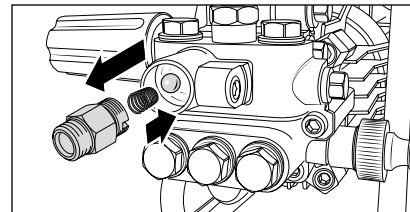
Möjlig orsak nr. 2

Backventilen är defekt

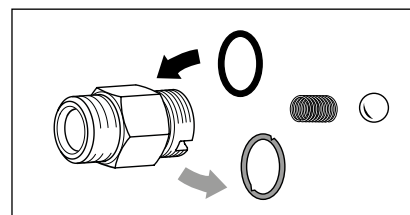


Gör så här:

Koppla ifrån högtrycksvätten, dra ut stickkontakten. Spärra vattentillförseln. Tryck in säkerhetspistolens avtryckare kort för att sänka trycket. Skruva av pumputgången.



Ta ut backenheten och kontrollera om O-ringens är smutsig eller skadad. Kontrollera även om tätningssätet i pumphuset är smutsigt eller skadat.



Byt genast ut O-ringarna om tätningsringarna är defekta.



Garantin gäller inte för ev. skador på högtryckspumpen som förorsakats av defekta tätningsringar pga. luftinsugning eller vattenbrist (kavitation).

HD 9/80 TS, HD 12/130 TS

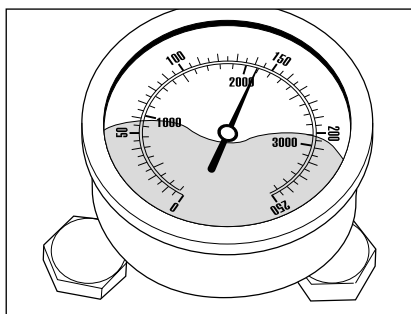
Problem

Efter att säkerhets-urkopplingspistolen har stängts kopplas högtrycksvätten ständigt in och ifrån.

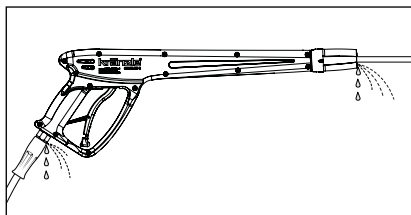
Manometern av rostfritt stål visar återigen fullt tryck.

Möjlig orsak nr. 1

Läck.

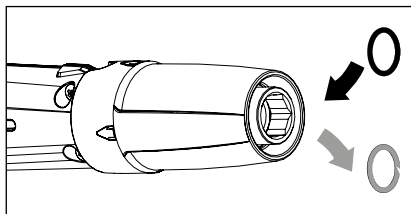


Efter stängning av säkerhetsurkopplingspistolen måste högtrycksvätten stängas av. Manometern av rostfritt stål måste nu visa "0" bar. Om frånslagning inte sker och manometern av rostfritt stål fortfarande visar fullt tryck, kan orsaken vara läckage vid högtryckspumpen, vid tryckbrytaren, vid högtrycksslangen, eller vid säkerhetsurkopplingspistolen.



Gör så här:

Granska anslutningen från högtrycksvätten till högtrycksslangen samt från högtrycksslangen till säkerhetsurkopplingspistolen. Kontrollera dessutom att spolrörets anslutning vid säkerhetsurkopplingspistolen är tät.



Stäng av högtrycksvätten. För tryckminskning tryck kort på säkerhets-urkopplingspistolen. Ta bort av högtrycksslangen, säkerhets-urkopplingspistolen och lansen och kontrollera tätningringarna. Om tätningringarna är defekt måste O-ringarna genast bytas ut.



Garantin gäller inte för ev. följdskador av läck.

HD 9/80 TS, HD 12/130 TS

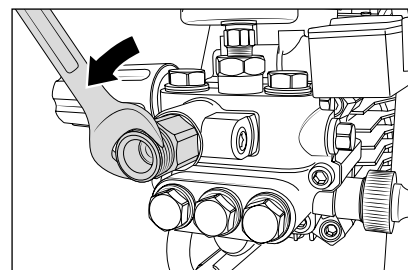
Problem

Efter att säkerhets-urkopplingspistolen har stängts kopplas högtrycksvätten ständigt in och ifrån.

Manometern av rostfritt stål visar återigen fullt tryck.

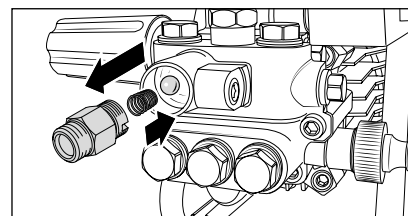
Möjlig orsak nr. 2

Backventilen är defekt

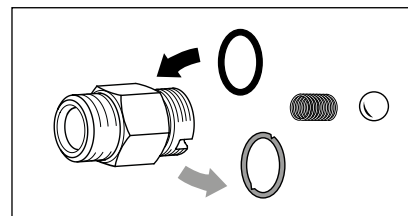


Gör så här:

Koppla ifrån högtrycksvätten, dra ut stickkontakten. Spärra vattentillförseln. Tryck in säkerhetspistolens avtryckare kort för att sänka trycket. Skruva av pumputgången.



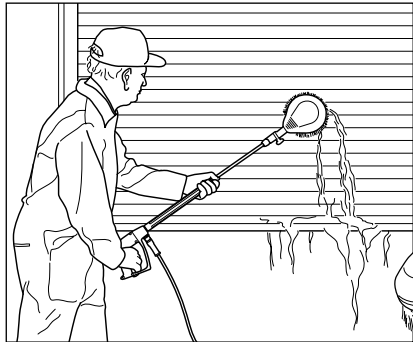
Ta ut backenheten och kontrollera om O-ringarna är smutsiga eller skadade. Kontrollera även om tätningssätet i pumphuset är smutsigt eller skadat.



Byt genast ut O-ringarna om tätningringarna är defekta.



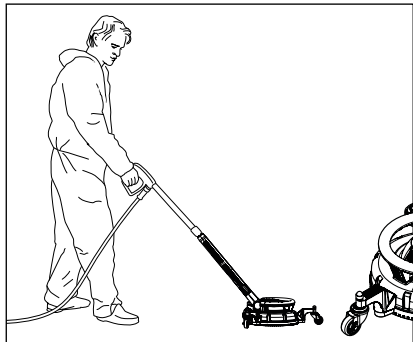
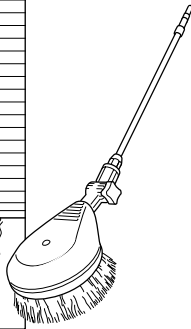
Garantin gäller inte för ev. skador på högtryckspumpen som förorsakats av defekta tätningringar pga. luftinsugning eller vattenbrist (kavitation).



Roterande tvättborste

- Rostfritt stålror
- 500 mm
- Borsthuvud Ø 180 mm
- Munstycksstorlek 3,2 mm
- Med förvridningsskydd
- Med insticksnippel

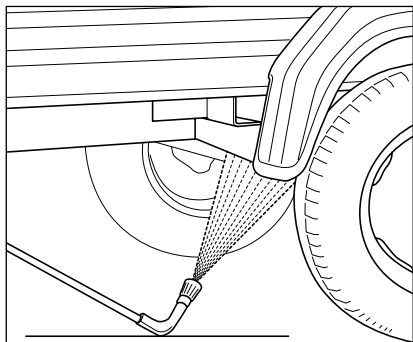
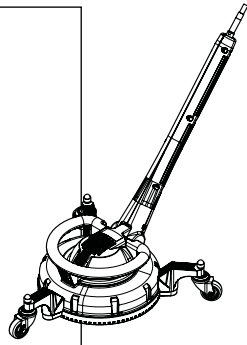
Best.-nr.: 410506



**Golvtvättarna
Round Cleaner UFO**

- Ø 300 mm
- Munstyckssystem 045
- Med hjul
- Med insticksnippel

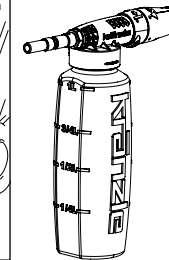
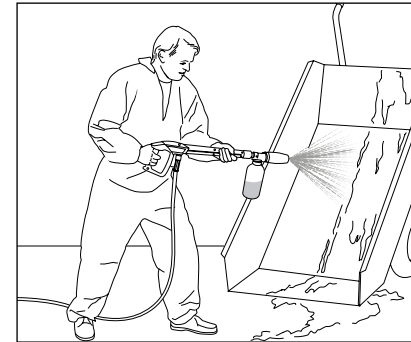
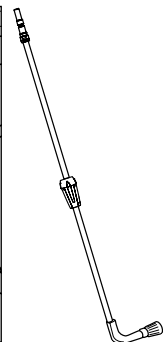
Best.-nr.: 41881



Undergolvs-lans

- Rostfritt stålror
- 1000 mm
- Munstycksstorlek 4007
- Med förvridningsskydd
- Med insticksnippel

Best.-nr.: 410755



Skuminjektor

- 1 liter, med behållare
- Dosering i fem steg
- Med insticksnippel

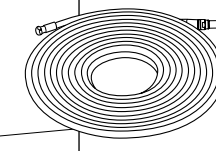
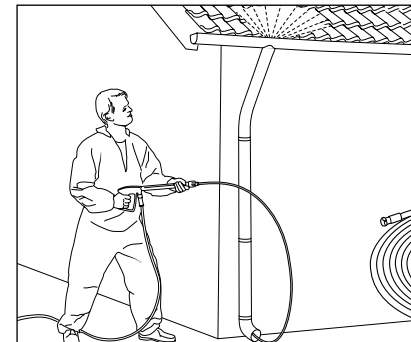
Best.-nr.: 135303



Sprutskydd

- 280 mm x 190 mm
- För alla spolrör

Best.-nr.: 132600



Rör-rengörings-slang med munstycke

- I olika längder
- Munstyckssystem KN 055
- Med insticksnippel

10 m Best.-nr.: 12550
 15 m Best.-nr.: 125501
 20 m Best.-nr.: 125502
 25 m Best.-nr.: 125503
 30 m Best.-nr.: 125504



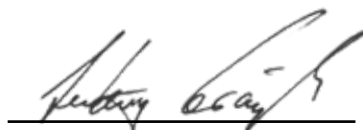
Vid tillbehör för högtryckstvätten rör det sig om säkerhets-komponenter! Vid användning av komponenter som inte godkänts av Kränzle bortfaller allt garantiansvar.



Vid beställning ange tekniska data för högtryckstvätten (maskintyp).

Härmed förklarar vi att modellen av högtryckstvätt:	HD 9/80 HD 9/80 TS HD 12/130 HD 12/130 TS
Nominellt flöde:	HD 9/80, HD 9/80 TS: 540 l/h HD 12/130, HD 12/130 TS: 680 l/h
tekn. dokumentation bifogas:	Josef Kränzle GmbH & Co. KG Manfred Bauer Rudolf-Diesel-Str. 20, 89257 Illertissen
överensstämmer med följande direktiv och tillhörande ändringar för högtryckstvättar:	Maskindirektiv 2006/42/EG EMC-direktiv 2014/30/EU ROHS-direktiv 2011/65/EU Utomhusdirektiv 2000/14/EG
Ljudeffektnivå typisk:	HD 9/80, HD 9/80 TS: 80,3 dB (A) HD 12/130, HD 12/130 TS: 91,1 dB (A)
Ljudeffektnivå garanterad:	HD 9/80, HD 9/80 TS: 82 dB (A) HD 12/130, HD 12/130 TS: 93 dB (A)
Tillämpad värderingsmetod för överensstämmelse:	Bilaga V, Utomhusdirektiv 2000/14/EG
Tillämpade specifikationer och standarder:	EN 60335-1: 2012/A13: 2017 EN 60335-2-79: 2012 EN 62233: 2008 EN 55014-1: 2006+A1: 2009+A2: 2011 EN 55014-2: 2015 EN 61000-3-2: 2014 EN 61000-3-3: 2013

Josef Kränzle GmbH & Co. KG
Rudolf-Diesel-Straße 20
89257 Illertissen (Germany)



Ludwig Kränzle
(Verkställande direktör)

Illertissen, 2019-04-05

Garantin som ges av Josef Kränzle GmbH & Co. KG gentemot återförsäljaren som har sålt denna Kränzle-högtryckstvätt (=produkt) till dig, gäller endast för bristfälligt arbete såsom material- och tillverkningsfel.

Brister som kan härledas till långvarig och ofta förekommande användning av produkten och därmed är typiska för högtryckstvättens ålder och användningsintensitet, härstammar från slitage på motsvarande produktkomponenter och utgör därför ingen brist i produkten. Köparen kan inte reklamera sådana brister. Särskilt manometer, munstycke, ventiler, tätningsmanschetter, högtrycksslang och sprutanordning är slitagedelar.

Produkten måste användas enligt denna instruktionsbok. Denna instruktionsbok är en del av garantibestämmelserna.

Ändringar i säkerhetsanordningarna i produkten samt felaktig användning, t ex om temperatur- och varvtalsgränsen överskrids samt vid underspänning, vattenbrist och smutsvatten, samt ej ändamålsenlig användning av produkten, kan leda till skador på produkten som inte utgör bristfälligt arbete.

Om andra tillbehör delar än original Kränzle tillbehör delar och original Kränzle reservdelar har använts och detta är orsaken till brister i vår produkt, kan detta leda till att garantin helt slutar att gälla. Endast med original Kränzle tillbehör delar och original Kränzle reservdelar som är avstämda till den föreliggande Kränzle-högtryckstvätten erbjuder en garanti för en säker och störningsfri drift av Kränzle-högtryckstvätten.

För varje land gäller en viss preskriptionstid för lagstadgade reklamationer.

I garantifall vill vi be dig att lämna in tillbehör samt inköpskvitto till försäljaren eller närmaste behöriga kundtjänstverkstad. Dessa hittar du även på www.kraenzle.com.

Yrkesmässiga högtryckstvättar måste kontrolleras av en fackman en gång om året!

Prövningsrapport för årlig arbetarskyddsprövning enligt direktiven för vätskestrålare. (Detta provningsformulär är ett bevis för att intervallprovningarna har genomförts och måste förvaras på ett säkert ställe!) Kränzle-kontrollmärken: Best.-nr.: UVV200106

Ägare: Typ:
 Adress: Serie-nr.:
 Rep.-order-nr.:

Testomfattning	OK	ja	nej	reparerad
Typskylt (förhanden)				
Instruktionsbok (förhanden)				
Skyddskåpa, -anordning				
Tryckledning (täthet)				
Manometer i rostfritt stål (funktion)				
Flottörventil (täthet)				
Sprutanordningäthet (märkning)				
HT-slang / anslutning (skador), (märkning)				
Säkerhetsventilen öppnar vid 10%/20% överskrid. av arbetstrycket				
Nätanslutningskabel (skador)				
Skyddsledare (ansluten)				
Strömbrytare				
Använda kemikalier				
Frisläppta kemikalier				

Prövningsdata	fastställt värde	inställd på
Högtrycksmunstycke		
Drifttryck.....bar		
Frånkopplingstryck.....bar		
Skyddsledarmotstånd inte överskridet / Värde		
Isolering		
Läckström		
Säkerhets-urkopplingspistol spärrad		

Prövningsresultat (kryssa för)

- Högtryckstvätten har prövats av en fackmann i enlighet med direktiven för vätskestrålare. Bristerna som kunde konstateras har åtgärdats, vilket innebär att arbetssäkerheten kan bekräftas.
- Högtryckstvätten har prövats av en fackmann i enlighet med direktiven för vätskestrålare. Arbetssäkerheten kan endast garanteras efter det att konstaterade brister har åtgärdats med reparation eller utbyte av de skadade delarna.

Nästa intervallprovning i enlighet med direktiven för vätskestrålare måste ha genomförts senast: Månad År
 Ort, Datum Namnteckningt

Yrkesmässiga högtryckstvättar måste kontrolleras av en fackman en gång om året!

Prövningsrapport för årlig arbetarskyddsprövning enligt direktiven för vätskestrålare. (Detta provningsformulär är ett bevis för att intervallprovningarna har genomförts och måste förvaras på ett säkert ställe!) Kränzle-kontrollmärken: Best.-nr.: UVV200106

Ägare: Typ:
 Adress: Serie-nr.:
 Rep.-order-nr.:

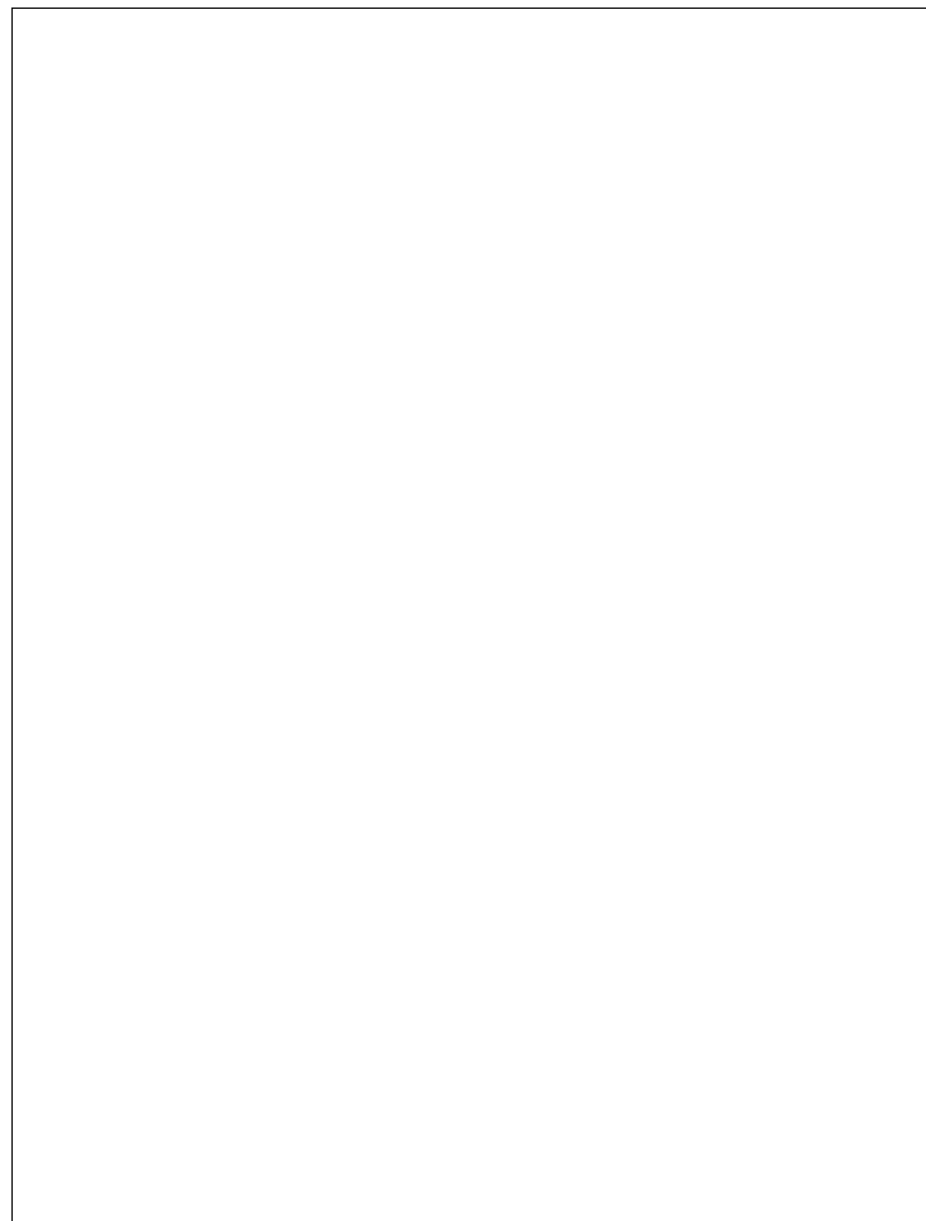
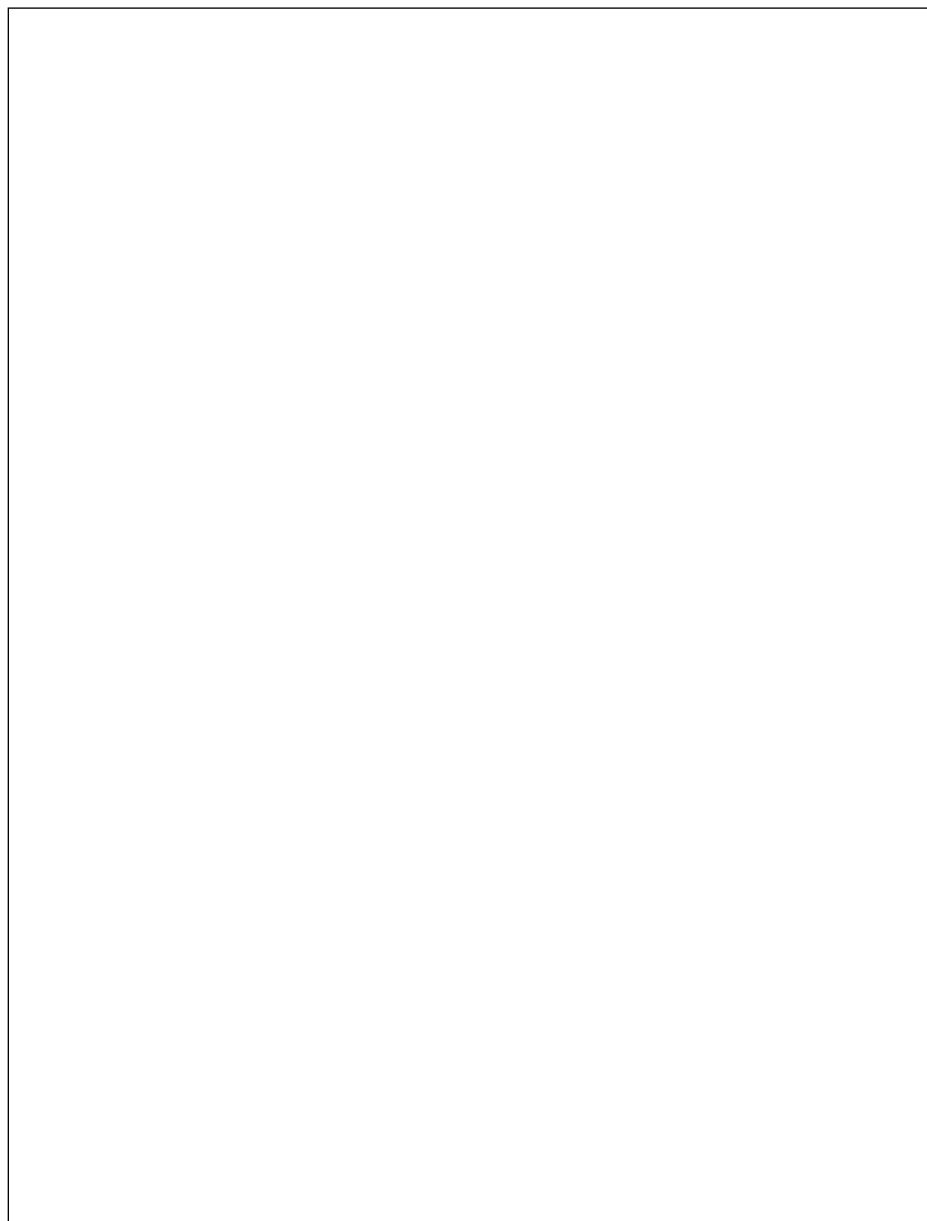
Testomfattning	OK	ja	nej	reparerad
Typskylt (förhanden)				
Instruktionsbok (förhanden)				
Skyddskåpa, -anordning				
Tryckledning (täthet)				
Manometer i rostfritt stål (funktion)				
Flottörventil (täthet)				
Sprutanordningäthet (märkning)				
HT-slang / anslutning (skador), (märkning)				
Säkerhetsventilen öppnar vid 10%/20% överskrid. av arbetstrycket				
Nätanslutningskabel (skador)				
Skyddsledare (ansluten)				
Strömbrytare				
Använda kemikalier				
Frisläppta kemikalier				

Prövningsdata	fastställt värde	inställd på
Högtrycksmunstycke		
Drifttryck.....bar		
Frånkopplingstryck.....bar		
Skyddsledarmotstånd inte överskridet / Värde		
Isolering		
Läckström		
Säkerhets-urkopplingspistol spärrad		

Prövningsresultat (kryssa för)

- Högtryckstvätten har prövats av en fackmann i enlighet med direktiven för vätskestrålare. Bristerna som kunde konstateras har åtgärdats, vilket innebär att arbetssäkerheten kan bekräftas.
- Högtryckstvätten har prövats av en fackmann i enlighet med direktiven för vätskestrålare. Arbetssäkerheten kan endast garanteras efter det att konstaterade brister har åtgärdats med reparation eller utbyte av de skadade delarna.

Nästa intervallprovning i enlighet med direktiven för vätskestrålare måste ha genomförts senast: Månad År
 Ort, Datum Namnteckningt





Josef Kränzle GmbH & Co. KG

Rudolf-Diesel-Straße 20
89257 Illertissen (Germany)

sales@kraenzle.com

© Kranzle 01.04.2023 / Ord. no.: 308120 / Med reservation för tekniska ändringar och misslag.

■ **Made**
■ **in**
■ **Germany**