

RU Руководство по эксплуатации

Очиститель высокого давления

Quickly



Руководство по эксплуатации

RU

Очиститель высокого давления

Quickly

Руководство по эксплуатации!

Данное руководство по эксплуатации является переводом руководства по эксплуатации – оригинала. Перед пуском в эксплуатацию внимательно ознакомьтесь с мерами безопасности и соблюдайте их в процессе эксплуатации! Технические данные Вы сможете найти в спецификации запасных частей. Спецификация запасных частей является составной частью руководства по эксплуатации. Сохраните обе брошюры для будущего пользования или следующего владельца.

Уважаемый заказчик,

мы сердечно поздравляем Вас с приобретением нового очистителя высокого давления и благодарим Вас за покупку! Вы выбрали продукцию абсолютно высшего качества!

Очистители высокого давления фирмы Kränzle убеждают своей удобной в обращении, компактной формой конструкции и надежной практичностью в повседневной работе. Наивысшая прецизионность и выдерживание параметров дополняются технологическим пакетом, состоящим из множества деталей. Всё это вместе взятое в сумме характеризует различие, выражающееся в производительности, безопасности и долговечности.

Для облегчения обращения с очистителем высокого давления мы даем на следующих страницах пояснения **Quickly**. Рисунки могут отличаться от приобретенного Вами очистителя в зависимости от вида оснащения или принадлежностей.

Содержание	4
Используемые символы	5
Указания по технике безопасности	6
Общие инструкции	9
Описание устройства	10
Указания по эксплуатации	12
Пуск в эксплуатацию	16
Снятие с эксплуатации	20
Небольшой ремонт сделай сам без затруднений	21
Декларация о соответствии требованиям ЕС	25
Гарантия	26
Очиститель поверхностей Round Cleaner UFO light	27
Принадлежности фирмы Kränzle	34

Символы, используемые в руководстве по эксплуатации



Несоблюдение этого указания может привести к загрязнению окружающей среды.



Указания по пользованию очистителем высокого давления. Несоблюдение может вызвать чрезмерный износ или полный выход из строя Quickly.



Предупреждение!
Несоблюдение этого указания может привести к тяжелым травмам!

Символы, используемые на очистителе высокого давления



Ненадлежащее использование струи высокого давления представляет собой опасность. Направлять струю высокого давления на людей, животных, активное электрооборудование или на сам очиститель высокого давления запрещается.



Очиститель высокого давления не разрешается напрямую подключать к общественной водопроводной сети питьевого водоснабжения.



Опасность получения ожога, вызываемого прикосновением к горячим поверхностям!



Обозначенные этим символом продукты могут содержать составные части, которые при неправильной утилизации причинят ущерб здоровью или окружающей среде. Их утилизация вместе с домашним мусором не разрешается.

Символы, используемые на упаковке



Этот символ обозначает упаковочные материалы, которые подвергаются рециклингу и утилизация которых вместе с домашним мусором не разрешается. Информацию о надлежащей утилизации Вы можете найти в инструкциях по утилизации, действующих по месту Вашего жительства.

Обслуживающий персонал должен одевать необходимую защитную одежду, например, водонепроницаемые комбинезоны, резиновые сапоги, защитные очки, защита органов слуха, головной убор и т.д. Эксплуатация аппарата запрещается в присутствии лиц, не имеющих достаточной защитной одежды!

При эксплуатации очистителей высокого давления могут образоваться аэрозоли. Аэрозоль является смесью твердых и жидких летучих веществ, содержащихся в газе. Вдыхание аэрозолей может привести к ущербу для здоровья. При эксплуатации полностью экранированных сопел (например, в поломойках «Round Cleaner») выброс водянистых аэрозолей значительно сокращается. Если применение полностью экранированных сопел невозможно, необходимо использовать респиратор класса FFP 2 или выше (в зависимости от подвергаемой чистке окружающей среды).

Если очиститель высокого давления будет оставлен без присмотра, **всегда выключать сетевой расцепитель.**

Содержащие асбест и иные материалы, содержащие опасные для здоровья вещества, орошать водой не разрешается!

Ни в коем случае не распылять жидкости, являющиеся горючими и содержащие растворитель, как, например: разбавители лаков, бензин, масло или аналогичные жидкости! При распылении таких средств имеется опасность возникновения взрыва!

Струя высокого давления может причинить повреждение очищаемого объекта, например, автопокрышек, поэтому соблюдать минимальное расстояние в размере 30 см!

Перед вводом очистителя высокого давления в эксплуатацию проверить компоненты (шланг высокого давления, кабель для подключения к сети, безопасный отключаемый пистолет) проверить на наличие повреждений. Дефектные и поврежденные компоненты немедленно заменить!

Используйте только шланги высокого давления, муфты, арматуру и запасные части от фирмы Kärnzle – оригиналы. Они обеспечат безопасность устройства.

При использовании удлинительного кабеля необходимо обратить внимание на то, чтобы он был пригоден для эксплуатации на открытом воздухе, чтобы соединение было сухим и чтобы соединительный кабель находился выше грунта. Рекомендуется использовать кабельный барабан, розетка которого находится не менее 60 мм над грунтом.

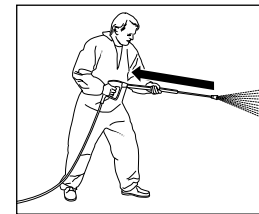
Замену сетевого соединительного кабеля разрешается выполнять, используя только сетевой соединительный кабель – оригинал от Kärnzle. Замена должна выполняться электриком-специалистом.

Предохранительные устройства предназначены для защиты пользователя, их не разрешается ни выводить из эксплуатации, ни обходить.

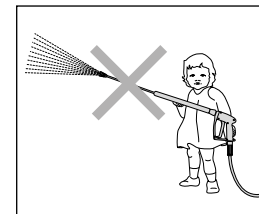
Очиститель высокого давления использовать по назначению. Пользователь должен соответственно адаптироваться к местным условиям и обращать внимание на людей, находящихся в опасной зоне!

При работе на высоте, когда имеется опасность падения, очиститель зафиксировать так, чтобы он не мог скатиться или опрокинуться.

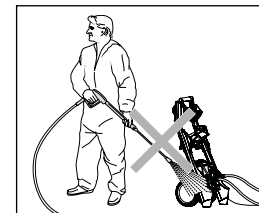
Лицам с ограниченными физическими, сенсорными или ментальными характеристиками (включая детей) пользоваться очистителем высокого давления не разрешается!



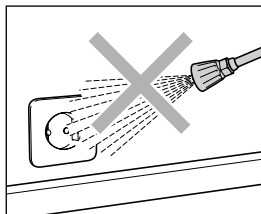
Учтите, что при чистке водой под высоким давлением на копье возникает ощутимая отдача. Поэтому обеспечьте устойчивость его положения (см. технические данные).



Детям и не проинструктированным лицам работать с очистителем высокого давления запрещается! Присматривать за детьми, обеспечивая, чтобы они не игрались с устройством.



Очистители высокого давления не мыть ни струей высокого давления, ни водяной струей! Очистители высокого давления не подвергать действию распыленного тумана от струи высокого давления!



Водяную струю не направлять на розетки или другие электрические устройства! Все токоведущие части, расположенные в рабочей зоне, должны быть брызгозащищенными.



Предохранительный затвор на безопасном отключаемом пистолете перекидывать после каждого пользования, чтобы предотвратить непроизвольное распыление.



Струю высокого давления не направлять на людей или животных! Никогда не направляйте струю высокого давления на себя или на других людей, также и не с целью чистки одежды или обуви.



Кабель для подключения к сети использовать только в исправном состоянии! Не повреждать кабель для подключения к сети (не тянуть, не заземлять, не переезжать через него и т.д.), его неквалифицированный ремонт запрещается!



Шланг высокого давления не тянуть за собой петлями или перегибами! Не тянуть шланг через острые кромки!

Использование по назначению

Настоящий очиститель высокого давления необходимо использовать исключительно для чистки струей под высоким давлением без моющего средства либо для чистки струей под низким давлением с моющим средством (например, с пеноинжектором или моющей щеткой). Он сконструирован исключительно для частных пользователей, выполняющих работы, связанные с домом и садом (для чистки фасадов, террас, садового инвентаря, рабочих инструментов, транспортных средств и машин, а также строительных сооружений), и не предназначен для промышленного применения.



Соблюдать инструкции по защите окружающей среды, утилизации и защите водоемов!

Испытания

Компетентный специалист должен при необходимости, но не реже одного раза в течение 12 месяцев подвергать очиститель высокого давления проверке, обеспечена ли его безопасная эксплуатация.

Предупреждение несчастных случаев

Очистители высокого давления устроен таким образом, что при профессиональном использовании несчастные случаи исключены. Персонал, обслуживающий аппарат, необходимо проинструктировать по мерам безопасности для предотвращения ожогов от горячих частей аппарата или поражения струей высокого давления. Необходимо соблюдать "Инструкции для работы с аппаратами, распыляющими жидкости".

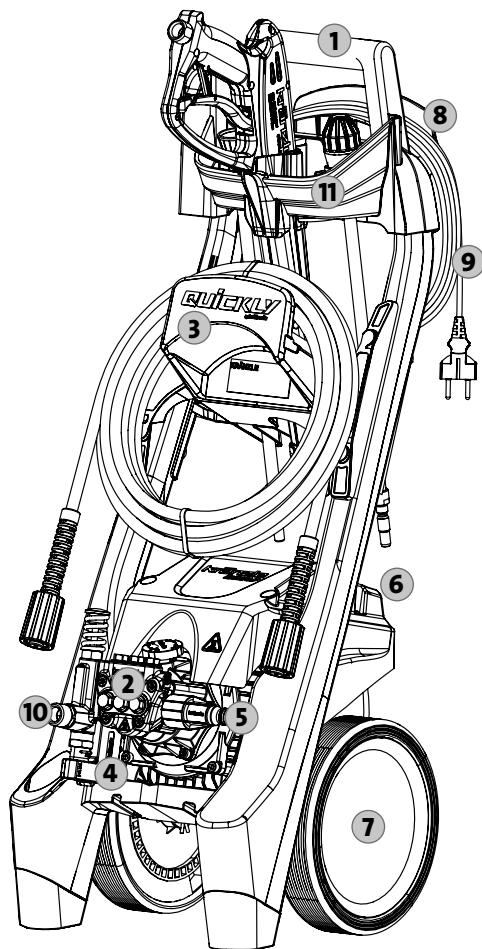


Утечки масла

При выходе масла сразу же обратиться в сервисную службу (торговое предприятие). Пренебрежение этим указанием может нанести ущерб окружающей среде и/или привести к повреждению редуктора.

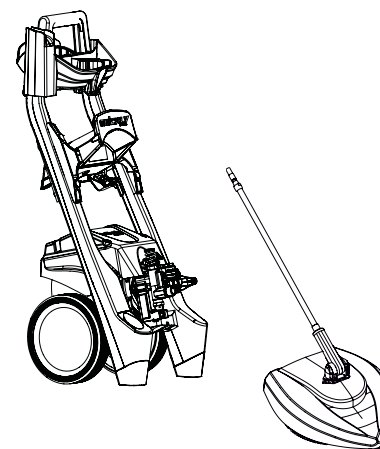
Построение: Quickly (с держателем для шланга высокого давления 8 м)

Quickly является передвижным очистителем высокого давления с продуманной системой упорядочения. Построение показано на схеме.

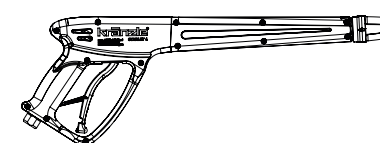


- 1 Ручка эргономической формы
- 2 Головка насоса из специальной латуни
- 3 Держатель для шланга высокого давления 8 м
- 4 Устройство Total-Stop
- 5 Штуцер для подключения воды с ситом и фильтром
- 6 Выключатель
- 7 Большие колеса, пригодные для движения по ступенькам
- 8 Намотка кабеля для подключения к сети
- 9 Кабель для подключения к сети с штекером
- 10 Выход насоса / подключение шланга высокого давления
- 11 Хранение принадлежностей

Всё это Вы купили

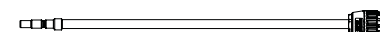


1. Очиститель высокого давления Kränzle Quickly



2. Round Cleaner UFO

3. Безопасный отключаемый пистолет с соединительной муфтой



4. Копье-грязекиллер с трубой из нержавеющей стали и быстроразъемным штекером



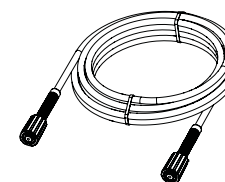
5. Копье из нержавеющей стали с плоскоструйным соплом и быстроразъемным штекером



6. Руководство по эксплуатации
Спецификация запасных частей

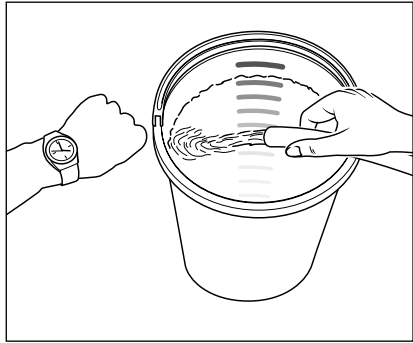


7. Сито на входе воды, соединительная муфта с видимым фильтром



8. Шланг высокого давления

На что Вам обязательно следует обращать внимание: Проблема недостатка воды



Недостаток воды имеет место чаще, чем это себе можно представить. Чем мощнее очиститель высокого давления, тем больше опасность, что в распоряжении будет иметься слишком мало воды. При недостатке воды в насосе возникает кавитация (смесь воды и газа), что как правило не замечается или замечается слишком поздно. **Насос разрушается.** Просто проверьте, сколько воды имеется в распоряжении, наполняя ведро с литровыми делениями водой в течение 1-й минуты.

Необходимое минимальное количество воды (см. технические данные).



Если замеренное количество воды слишком мало, то Вам следует подключиться к другому месту, обеспечивающему достаточное количество воды. Недостаток воды ведет к повышенному износу уплотнений (без гарантии).



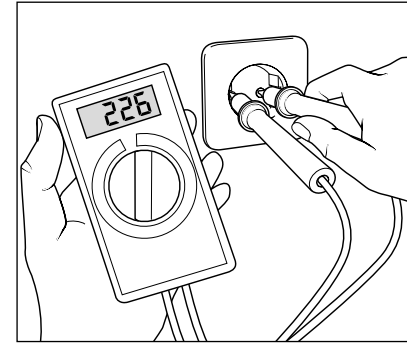
Не позволять насосу высокого давления работать всухую более чем 60 секунд!

Снабжение водой



Соблюдайте инструкции предприятия, снабжающего Вас водой. Согласно стандарту EN 61 770 очиститель высокого давления не разрешается напрямую подключать к общей сети снабжения питьевой водой. Однако кратковременное подключение разрешено согласно DVGW (Германский Союз газового и водного хозяйства), если в подводящий водопровод встроен обратный клапан с аэратором (KRÄNZLE Арт. №: 410164). **Вода после обратного клапана не считается больше питьевой водой.** Разрешается также косвенное подключение к общей сети снабжения питьевой водой методом свободного слива согласно EN 61 770, например, путем использования емкости с поплавковым клапаном. Прямое подключение разрешено к сети, не предназначенной для снабжения питьевой водой.

Проблема недостатка электроэнергии



Если к Вашей электрической сети подключено слишком много потребителей, то напряжение и сила тока, имеющиеся в распоряжении, могут значения снизиться. Вследствие этого двигатель аппарата высокого давления не запускается или даже перегорает. Электропитание может быть неудовлетворительным, если электрический кабель слишком длинный или слишком тонкий. Слишком длинные удлинительные кабели ведут к падению напряжения и, вследствие этого, к нарушениям в работе и к затруднению пуска.



Проверьте размер своего силового предохранителя и в случае сомнения поручите специалисту проверить напряжение и имеющуюся в распоряжении силу тока (см. технические данные).

Подключение к электросети

Аппарат поставляется с соединительным кабелем и сетевым штекером. Штекер необходимо вставлять в установленную по инструкции розетку с защитным проводом и автоматом токовой защиты **30 мА**. Сетевое соединение должно выполняться компетентным электриком, а требования инструкции IEC60364-1 должны быть соблюдены.

Розетка сети должна иметь защиту с **инерционным предохранителем 16 А (тип В, С)**.

При использовании удлинительного кабеля **он должен иметь защитный провод**, подключенный к штекерным соединениям в соответствии с инструкциями. Поперечное сечение провода удлинительного кабеля должно быть не меньше **2,5 мм²**. Штекерные соединения должны иметь исполнение с защитой от водяных брызг, и не должны лежать на сыром полу. При использовании кабельного барабана кабель должен быть всегда полностью размотан.

Система для воды и чистки

Вода должна подаваться в насос высокого давления под давлением, имеющимся в линии. Затем вода засасывается насосом высокого давления из водяного бака и под давлением подается в предохранительную распылительную трубку. Струя высокого давления образуется благодаря соплу, расположенному на предохранительной распылительной трубке.



Соблюдать инструкции по защите окружающей среды, утилизации и защите водоемов!

Предохранительная распылительная трубка с безопасным отключаемым пистолетом

Безопасный отключаемый пистолет делает возможной эксплуатацию очистителя высокого давления только при включенном спусковом рычаге. При приведении спускового рычага в действие открывается безопасный отключаемый пистолет. Жидкость теперь подается к соплу. Создается давление распыления, быстро достигающее избранное рабочее давление. Отпустив спусковой рычаг, безопасный отключаемый пистолет перекрывают, жидкость из предохранительной распылительной трубки выступать не может. Толчок давления открывает стартстопную систему, а питание электродвигателя электроэнергией прерывается. При приведении спускового рычага в действие закрывается стартстопная система, электродвигатель снова автоматически включается, а насос высокого давления подает воду в сопло высокого давления, в котором создается струя высокого давления.



Безопасный отключаемый пистолет является предохранительным устройством. Ремонт разрешается выполнять только компетентным лицам. При замене деталей разрешается использовать только конструкционные детали, допущенные изготовителем.



Замену, ремонт, новую настройку и пломбирование разрешается выполнять только компетентным лицам.



Перед пуском в эксплуатацию обеспечить соблюдение всех указаний по безопасности.

Реле защиты двигателя

Двигатель защищается от перегрузки при помощи реле защиты двигателя. При перегрузке или блокировке электродвигателя очиститель высокого давления отключается. При повторном отключении электродвигателя устранить причину неисправности.



Замену и контроль разрешается выполнять только компетентным лицам, при **отсоединенном от электросети очистителе высокого давления**, т.е. при отсоединенном сетевом штекере.

Устройство Total-Stop

Quickly оснащен системой полной остановки. Если включен главный выключатель, то при открытии безопасного отключаемого пистолета посредством реле давления включается двигатель. При закрытии безопасного отключаемого пистолета двигатель сразу же отключается.

Шланг высокого давления и распылительное устройство

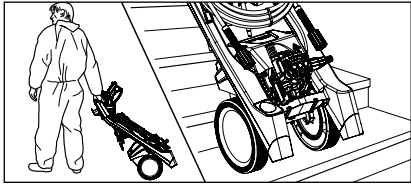
Шланг высокого давления, принадлежащий к оборудованию Quickly а также распылительное устройство изготовлены из высококачественного материала. Они рассчитаны на эксплуатационные условия очистителя высокого давления и маркированы в соответствии с инструкцией.



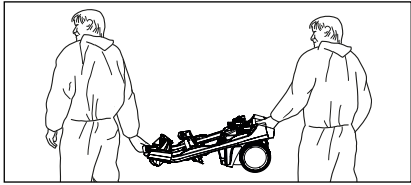
Для замены разрешается использовать только запасные части - оригиналы, допущенные фирмой Kränzle. При использовании запасных частей от сторонних поставщиков гарантия автоматически теряется! Шланги высокого давления и распылительные устройства подсоединять герметично (без утечек).



Через шланг высокого давления не разрешается переезжать, не разрешается его чрезмерно растягивать или перекручивать. Шланг высокого давления не разрешается тянуть по острым кромкам. Дефектные шланги высокого давления (по DIN 20022) ремонтировать не разрешается, их необходимо заменить на новые, допущенные фирмой Kränzle к применению.



1. Очиститель высокого давления переместить к месту его использования. Очиститель Quickly является передвижным очистителем высокого давления с прочной ходовой частью для движения по пересеченной местности и по ступенькам.

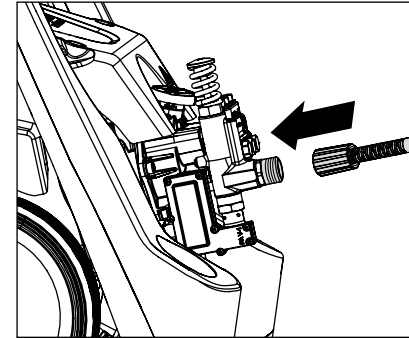


2. Благодаря своему легкому и малогабаритному формату аппарат Kränzle Quickly могут нести два человека.

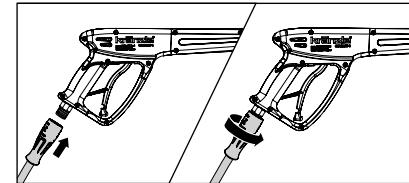


При ношении очистителя высокого давления Quickly учесть его вес (см. технические данные).

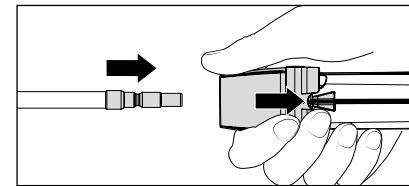
Очиститель Quickly не разрешается устанавливать и эксплуатировать ни в пожароопасных и взрывоопасных помещениях, ни в лужах. Очиститель высокого давления не разрешается эксплуатировать под водой. Если очиститель высокого давления все-таки будет задействован в опасной зоне, соблюдать местные инструкции по технике безопасности.



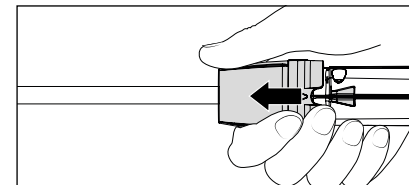
3. У очистителей высокого давления без шлангового барабана шланг высокого давления, входящий в объем поставки, необходимо прочно и герметично прикрутить к выпуску насоса. Шланг высокого давления разматывать прямо и без образования петель. Шланг высокого давления на некоторых полах может оставлять следы. В нашем сорimente в качестве альтернативы имеются также шланги высокого давления, не оставляющие следов.



4. Шланг высокого давления крепко и герметично прикрутить к безопасному отключаемому пистолету.



5. Предохранительную гильзу безопасного отключаемого пистолета сначала оттянуть назад, а затем установить соединительный ниппель сопла в соединительную муфту безопасного отключаемого пистолета.



6. После установки копья отпустить предохранительную гильзу и обеспечить надежную посадку копья. **Соединительный ниппель регулярно смазывать смазкой, не содержащей кислотных веществ.**



Во время эксплуатации соединительную муфту не приводить в действие! Большая опасность получения травмы!



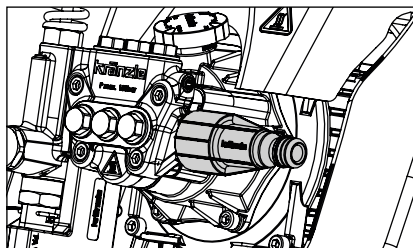
Соединительную муфту и соединительный ниппель перед установкой проверить на наличие чистоты (песок, грязь и т.д.), при необходимости промыть чистой водой. Загрязнения могут нарушить герметичность соединительной муфты.



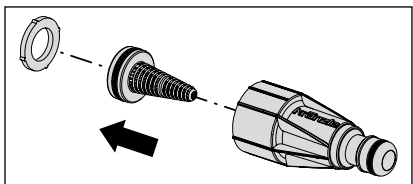
При удлинении шланга высокого давления соблюдать максимальную длину 20 м!



Принадлежности разрешается подключать только к безопасному отключаемому пистолету, на который имеется допуск от фирмы Kränzle.



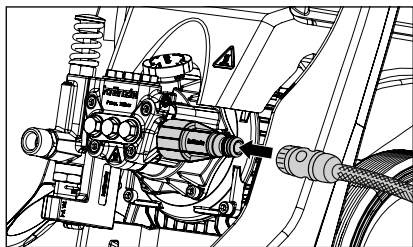
7. Перед каждым пуском в работу проверять чистоту сетки на входе воды. Если расположенный внутри фильтр загрязнен, его снять и выполнить операцию 7.1. Если сито загрязнено, вода не сможет протекать, а в результате этого не сможет создаться давление.



7.1 При загрязнении вынуть фильтр и вместе с остальными частями тщательно промыть чистой водой и почистить.



Проверить сито, установленное на входе воды, на наличие повреждений. Очиститель высокого давления не эксплуатировать ни без сита, ни с поврежденным ситом.

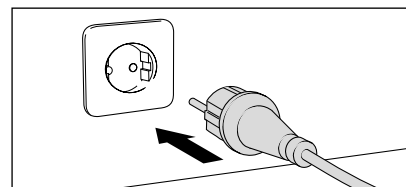


8. Присоединить водяной шланг к входу в водяной ящик (минимальные требования: длина шланга 5 м, поперечное сечения $\frac{3}{4}$ " , 10 бар). Очиститель высокого давления можно выборочно подключать к напорной линии (давление на входе 1 – 10 бар) с холодной водой или с горячей водой, имеющей температуру до 40 °С.



Соблюдать осторожность в случае горячей воды на входе!

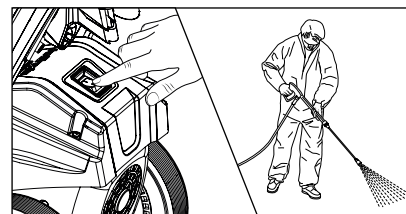
При работе с горячей входной водой, имеющей температуру 40 °С, имеют место высокие температуры. Не прикасаться к металлическим деталям на аппарате без защитных перчаток!



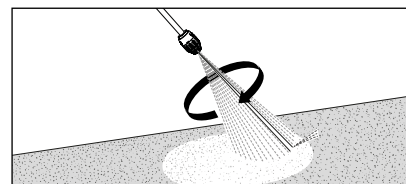
9. Подсоединить электроэнергию (см. технические данные).



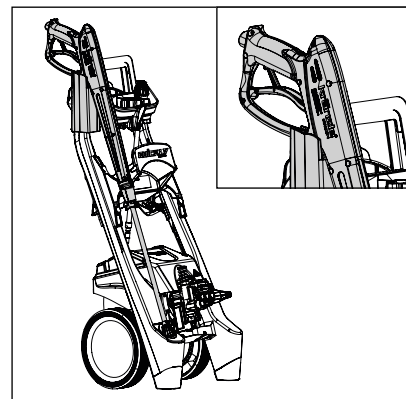
К штекеру или токоведущим частям не прикасаться мокрыми или влажными руками.



10. Включить очиститель высокого давления при открытом безопасном отключаемом пистолете. Удалить воздух из очистителя высокого давления: несколько раз открыть и закрыть безопасный отключаемый пистолет. Начать процесс чистки.



11. Используя грязекиллер, при пуске держать копые вниз.



12. Quickly имеет держатель для крепления безопасного отключаемого пистолета с копыем во время рабочих перерывов.



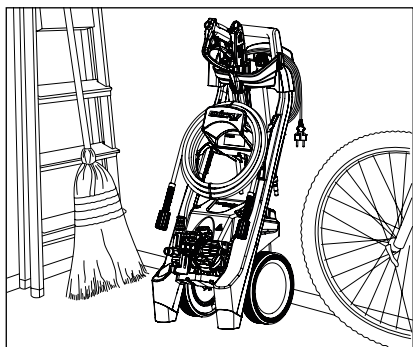
Используя очиститель высокого давления, необходимо носить водонепроницаемые перчатки!

1. Выключить очиститель высокого давления
2. Перекрыть подвод воды
3. Кратковременно раскрыть безопасный отключаемый пистолет, пока не создастся давление
4. Заблокировать пистолет
5. Открутить шланг высокого давления от безопасного отключаемого пистолета
6. Опорожнить насос высокого давления: удерживая шланг высокого давления, включить двигатель так долго, пока не перестанет вытекать водяная струя.
7. Отсоединить сетевой штекер
8. Очистить шланг высокого давления и ровно намотать
9. Очистить кабель подключения к сети и намотать
10. Почистить сито на входе воды
11. Очиститель высокого давления зимой хранить в помещении с плюсовой температурой

Защита от замерзания

Для защиты очистителя высокого давления от замерзания, опорожните его полностью. Отсоедините очиститель высокого давления от водоснабжения и включите его. При открытии безопасного отключаемого пистолета насос высокого давления выдавливает воду из очистителя высокого давления.

Очистителю высокого давления дать поработать без воды не дольше, чем 1 минута.



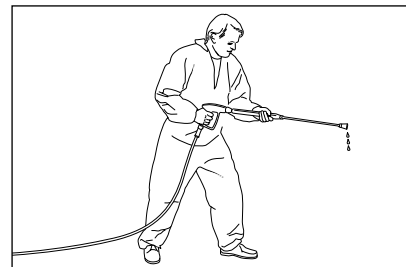
Компактные и передвижные очистители высокого давления фирмы Kränzle удобно хранятся благодаря их небольшой опорной поверхности.

Проблема

Из сопла не течет вода, а очиститель высокого давления работает.

Причина

Высока вероятность, что на входе забито сито или сопло.



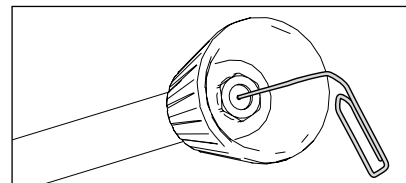
Из сопла не течет или течет слишком мало воды

Порядок действий:

Отключите очиститель высокого давления. Вытяните сетевой штекер. Кратковременно включите безопасный отключаемый пистолет для создания давления.

Вначале открутите безопасный отключаемый пистолет и сопло и промойте шланг высокого давления для удаления возможно имеющихся остатков.

Проверьте сетку на входе воды на наличие загрязнений.



Если проблема остается, то при помощи проволоки (канцелярской скрепки) осторожно проткните отверстие сопла. Если чистка при помощи проволоки не привела к нужному результату, необходимо заменить сопло.



При каждом ремонте вытягивать сетевой штекер! сетевой штекер!

Проблема

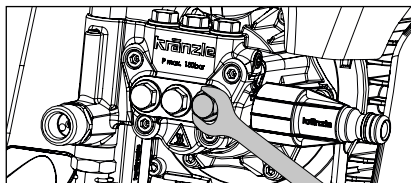
Из сопла выходит непостоянная струя.

Причина

Возможно, что забиты или заклеились клапаны.

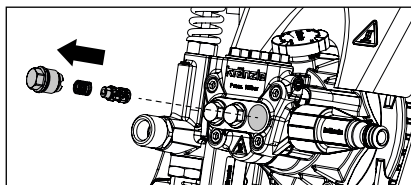


Из сопла выходит непостоянная струя. Вибрация шланга высокого давления.



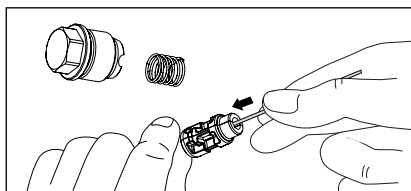
Порядок действий:

Поочередно наверните все 6 клапанов. (латунные винты с шестигранной головкой, расположенные вертикально и горизонтально рядами по 3 шт.)



Выньте винт с корпусом клапана и пружиной. Проверьте корпус клапана на наличие повреждений.

При наличии повреждения корпус клапана заменить.



Очистите клапаны при помощи проволоки (канцелярской скрепки) по возможности под струей воды.

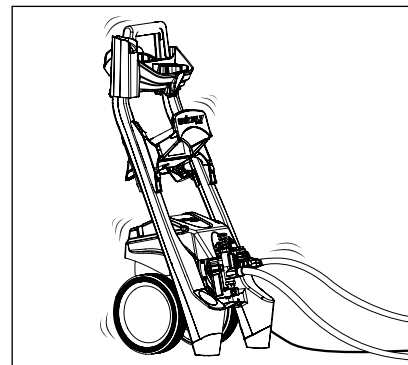
При повторной установке не забыть уплотнительное кольцо!

Проблема

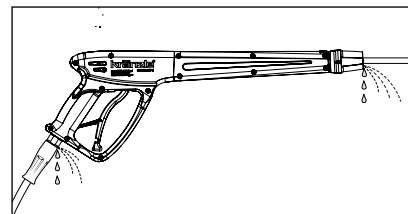
После закрытия безопасного отключаемого пистолета очиститель высокого давления постоянно включается и выключается.

Возможная причина № 1

Утечка.

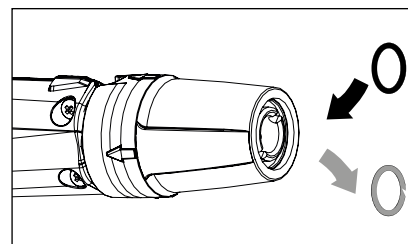


После закрытия безопасного отключаемого пистолета очиститель высокого давления должен отключиться. Если отключения не произойдет, причиной может быть утечка в насосе высокого давления, реле давления, шланге высокого давления или безопасном отключаемом пистолете.



Порядок действий:

Проверьте герметичность соединения очистителя высокого давления с шлангом высокого давления и шланга высокого давления с безопасным отключаемым пистолетом, а также соединения сопла с безопасным отключаемым пистолетом.



Выключите очиститель высокого давления. Кратковременно включите безопасный отключаемый пистолет для снятия давления. Снимите шланг высокого давления, безопасный отключаемый пистолет, а также сопло и проверьте уплотнительные кольца. Если уплотнительные кольца неисправные, то кольца круглого сечения сразу же заменить.

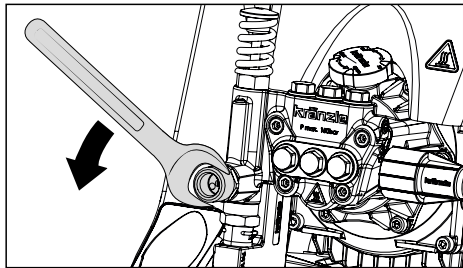


При утечке гарантия вследствие косвенных убытков не предоставляется.

Проблема

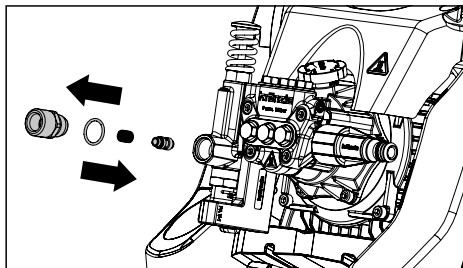
После закрытия безопасного отключаемого пистолета очиститель высокого давления постоянно включается и выключается.

Возможная причина № 2 Дефектный обратный клапан.

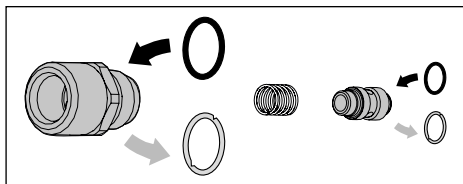


Порядок действий:

Выключить очиститель высокого давления, сетевой штекер вытянуть. Перекрыть подачу воды. Перекрыть подачу воды. Кратковременно включите безопасный отключаемый пистолет для создания давления. Открутить выход насоса.



Шарик отдачи вынуть, а кольцо круглого сечения проверить на наличие загрязнения или повреждения. Проверить также плотность посадки в корпусе насоса на наличие загрязнения или повреждения.



Если уплотнительные кольца неисправные, то кольца круглого сечения сразу же заменить.



При повреждении насоса от неисправных уплотнительных колец вследствие засасывания воздуха или недостатка воды (кавитация) гарантия не предоставляется.

Настоящим мы заявляем, что конструктивное исполнение очистителей высокого давления:

Quickly

Номинальный расход: **378 л/ч**

тех. документация прилагается:

**Josef Kränzle GmbH & Co. KG
Christopher Königsberger
Rudolf-Diesel-Str. 20, 89257 Illertissen**

обеспечивает соблюдение следующих директив и их изменений для очистителей высокого давления:

**Директива для машин 2006/42/EG
Директива по электромагнитной совместимости 2014/30 EU
Директива об ограничении использования некоторых вредных веществ в электрическом и электронном оборудовании ROHS 2011/65 EU
Директива для устройств, работающих вне помещений, 2000/14/EG**

Уровень звуковой мощности, типичный:
Уровень звуковой мощности, гарантированный:

90 дБ (А)

93 дБ (А)

Применяемый метод оценки соответствия:

Приложение IV, директива для устройств, работающих вне помещений, 2000/14/EG

Использованные спецификации и стандарты:

**EN 60335-1: 2012/A13: 2017
EN 60335-2-79: 2012
EN 62233: 2008
EN 55014-1: 2006+A1: 2009+A2: 2011
EN 55014-2: 2015
EN 61000-3-2: 2014
EN 61000-3-3: 2013**

Josef Kränzle GmbH & Co. KG
Rudolf-Diesel-Straße 20
89257 Illertissen (Germany)

Illertissen, 2025-06-05

Ludwig Kränzle
(директор)

Настоящий очиститель высокого давления фирмы Kränzle сконструирован исключительно для частных пользователей, выполняющих работы, связанные с домом и садом (для чистки фасадов, террас, садового инвентаря, рабочих инструментов, транспортных средств и машин, а также строительных сооружений), и не предназначен для промышленного применения.

Гарантийное обязательство фирмы «Josef Kränzle GmbH & Co. KG» по отношению к дилеру, у которого Вы приобрели настоящий очиститель высокого давления Kränzle (= продукт), распространяется исключительно на недостатки, обнаруженные в изделии, такие, как дефекты материала и изготовления.

Дефекты, связанные с длительным и частым использованием продукта и тем самым являющиеся типичными для срока службы и интенсивности эксплуатации очистителя высокого давления, обусловлены износом соответствующих компонентов продукта и, следовательно, не представляют собой его дефект. Такие дефекты не являются основанием для предъявления гарантийных прав Покупателем. В частности, изнашивающимися деталями являются манометр, сопло, клапаны, уплотнительные манжеты, шланг высокого давления и распылительное устройство.

Продукт следует эксплуатировать в соответствии с настоящим руководством по эксплуатации.

Руководство по эксплуатации является частью гарантийных предписаний.

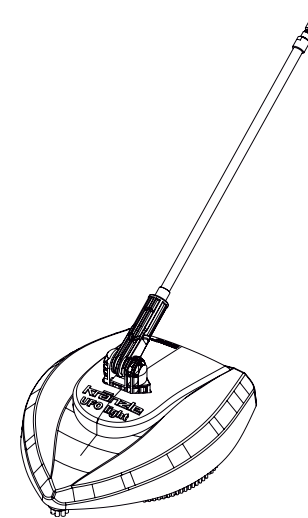
Изменение предохранительных устройств продукта, а также ошибки управления, как например, превышение пределов температуры и скорости вращения, пониженное напряжение, нехватка воды, грязная вода, использование продукта не по назначению, могут привести к повреждению продукта, которое не является недостатком изделия.

Если причиной образования дефекта в изделии является применение принадлежностей и запасных частей, не являющихся оригиналами, происходящими от фирмы Kränzle, то это может привести к полной утрате гарантийных притязаний. Гарантия безопасной и бесперебойной эксплуатации очистителя высокого давления фирмы Kränzle дается исключительно при условии применения оригинальных принадлежностей и запасных частей фирмы Kränzle, адаптированных к соответствующему очистителю высокого давления Kränzle.

Для соответствующей страны действуют сроки давности, заложенные законодательством для законных рекламаций по качеству.

В случаях, требующих предоставления гарантии, а также при обнаружении прочих дефектов обращайтесь, пожалуйста, к Вашему дилеру или ближайшей авторизованной сервисной точке, предъявив принадлежность и квитанцию. Их Вы сможете найти также в Интернете на сайте www.kraenzle.com.

Очиститель поверхностей Round Cleaner UFO light



Round Cleaner UFO light

Рабочее давление, макс.	160 бар
Расход, макс.	10 л/мин
Сопловая система	03
Температура, макс.	40 °C
Вес	1,25 кг
Номер заказа	41870

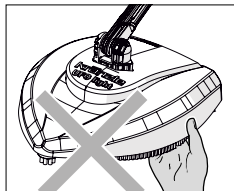
Допустимое отклонение цифровых параметров $\pm 5\%$ согласно нормативному листу VDMA 24411

Символы, используемые на принадлежностях

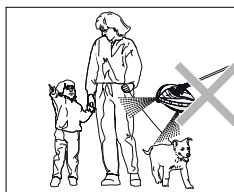


Перед пуском в эксплуатацию прочитайте в руководстве по эксплуатации указания по технике безопасности и соблюдайте их! Имеется опасность получения травмы от вращающегося рычага Round Cleaner UFO light. При работающем очистителе высокого давления никогда не притрагивайтесь руками под Round Cleaner UFO light.

После отключения очистителя высокого давления вращающийся рычаг продолжает еще вращаться несколько секунд. После выключения очистителя высокого давления подождите, чтобы остановился вращающийся рычаг. Затем отсоедините сетевой штекер очистителя высокого давления, чтобы выполнять работы на очистителе поверхностей Round Cleaner UFO light.



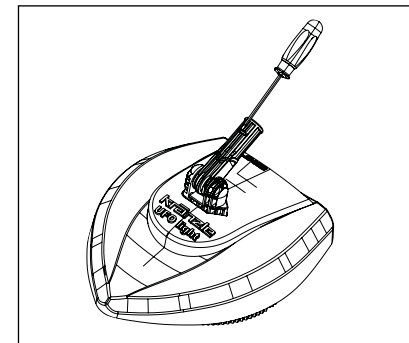
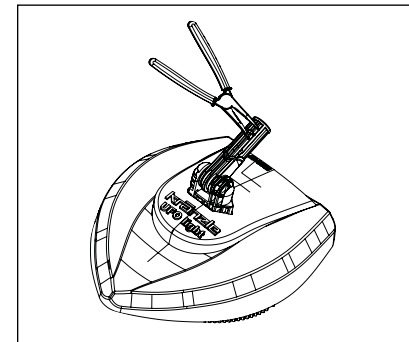
Не вводить руки под подключенный и готовый к работе очиститель! Не вводить руки во вращающийся ротор!



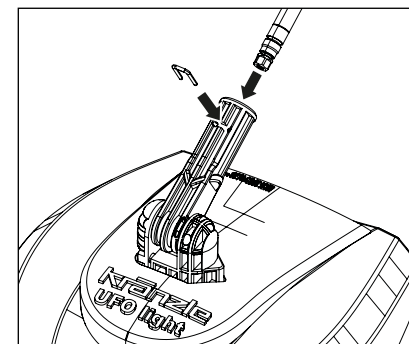
Струю высокого давления не направлять на людей или животных! Никогда не направляйте струю высокого давления на себя или на других людей, также и не с целью чистки одежды или обуви.



Детям и непроинструированным лицам запрещается пользоваться или играть с очистителем поверхностей Round Cleaner light. Присматривать за детьми, обеспечивая, чтобы они не игрались с устройством.



Вытяните зажим острогубцами или альтернативно вытащите зажим отверткой.



Затем вставьте сверху трубку из нержавеющей стали и снова установите зажим. Установка зажима требует приложения некоторого усилия, так как он должен плотно соединиться с обоими компонентами с целью обеспечения надежного крепления.

Чистка пола

Round Cleaner UFO light предназначен для чистки ровных поверхностей, как въезды во двор, террасы и т.д.

Подсоедините Round Cleaner UFO light вместо очистного копия к пистолету Вашего очистителя высокого давления. Установите очиститель поверхностей на нечувствительную поверхность, например, на асфальт.

При чистке чувствительных поверхностей необходимо Round Cleaner UFO light сначала протестировать на нормальной поверхности.

Макс. давление не превышать (см. технические данные)



Рабочий угол макс. 45°

Снятие с эксплуатации

1. Выключить очиститель высокого давления
2. Перекрыть подвод воды
3. Кратковременно раскрыть безопасный отключаемый пистолет, пока не создастся давление
4. Заблокировать безопасный отключаемый пистолет
5. Отсоединить очиститель Kränzle Round Cleaner
6. Проверить, не замоталось ли что-либо на роторе.
7. Канцелярской скрепкой проверить, не забились ли сопла (см. «Небольшой ремонт сделай сам без затруднений»)

Чистка и техническое обслуживание

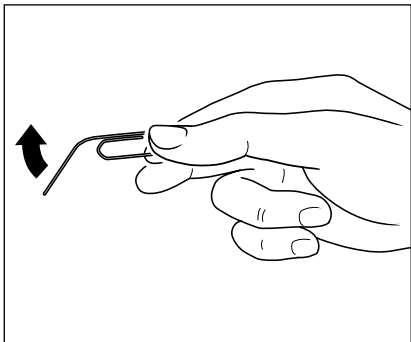
Очиститель Kränzle Round Cleaner хранить в положении, при котором неровности не смогут деформировать брызгозащитную щетку.

Проблема

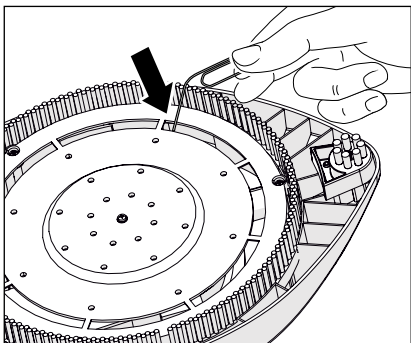
Манометр показывает полное давление, а из сопла вода не выходит.

Причина

Высока вероятность, что на входе забито сито или сопло.



Разогните канцелярскую скрепку.



Произведите чистку сопла посредством конца проволоки канцелярской скрепки.

Промойте шланг высокого давления.
И Вы сразу же можете продолжить работу!

Гарантия

Гарантийное обязательство действительно исключительно при дефектах материала или изготовления, износ не подпадает под гарантию.

Устройство следует эксплуатировать в соответствии с настоящим руководством по эксплуатации.
Руководство по эксплуатации является частью гарантийных предписаний.
Гарантия сохраняется только при надлежащем использовании оригинальных комплектующих деталей фирмы Kränzle и оригинальных запасных частей фирмы Kränzle.

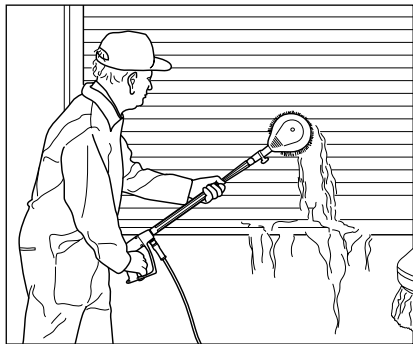
Для соответствующей страны действуют сроки давности, заложенные законодательством для законных рекламаций по качеству.

В случае, требующем предоставления гарантии, Вам с принадлежностями и квитанцией следует обратиться к своему Продавцу или в ближайший авторизованный пункт сервисной службы, Вы его можете также найти в интернете по адресу www.kraenzle.com.

Устройство предназначено только для применения в частных условиях.
При использовании в производственных условиях гарантия теряется.

При производстве изменений на защитных устройствах, а также при превышении пределов температуры и скорости вращения любая гарантия погасает - как и при загрязнении воды или при прочих ошибках управления и нетипичном использовании очистной машины.

Манометры, сопла, клапаны, уплотнительные манжеты, шланг высокого давления и разбрызгивающее устройство являются изнашивающимися деталями и не подпадают под гарантию.



Вращающаяся моющая щетка

- 210 мм Удлинитель из нержавеющей стали
- Щеточная головка Ø 180 мм
- Размер сопла 2,5 мм

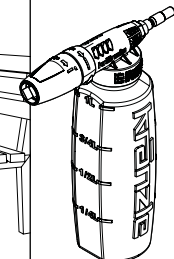
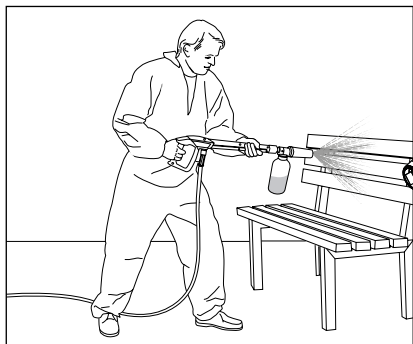
Арт. №: 12800



Брызгозащита

- длина: 280 мм х ширина: 190 мм
- для всех моющих копий

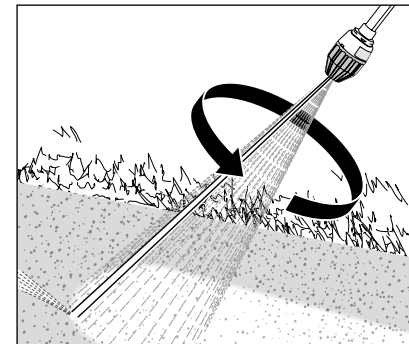
Арт. №: 132600



Пенный наконечник

- Емкость объемом

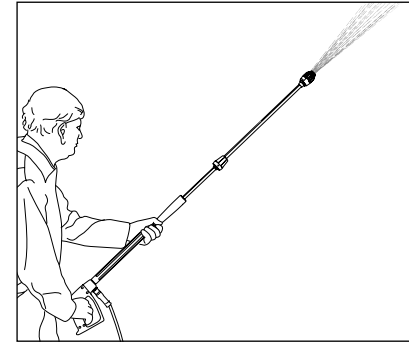
1 литр Арт. №: 135302
2 литра Арт. №: 135312



Копье-грязекиллер

- 400 мм
- Сопловая система 028

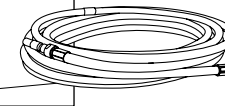
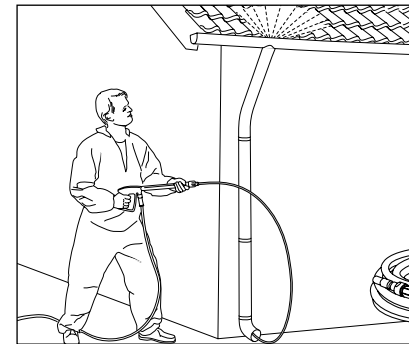
Арт. №: 42403-028



Удлинение копья

- 400 мм

Арт. №: 12870



Шланг для чистки трубопроводов

- Длина 10 м

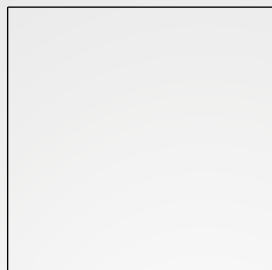
Арт. №: 12850



Принадлежности очистителя высокого давления являются предохранительными конструкционными деталями! При использовании конструкционных деталей, на которые не имеется допуск от фирмы Kränzle, любая гарантия теряется.



Оформляя заказ, указывайте, пожалуйста, технические данные очистителя высокого давления (тип устройства).



Josef Kränzle GmbH & Co. KG

Rudolf-Diesel-Straße 20
89257 Illertissen (Germany)

sales@kraenzle.com

© Kranzle 10.07.2025 / Ord. no.: 306830 / Технические изменения и ошибки не исключаются.

■ **Made**
■ **in**
■ **Germany**