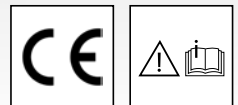


## SV Instruktionsbok

Högtryckstvätt

**K 1050 P**



# Instruktionsbok

SV

Högtryckstvätt

**K 1050 P**

## **Instruktionsbok!**

Denna bruksanvisning är en översättning original bruksanvisningen. Läs igenom samt beakta säkerhetsanvisningarna före driftstart! Tekniska data hittar du i reservdelslistan. Reservdelslistan är en del av instruktionsboken. Förvara båda böckerna för senare användning eller ägare.

## Bästa kund,

vi gratulerar dig till din nya högtryckstvätt! Tack för att du har bestämt dig för en produkt från Kränzle!

Du har bestämt dig för en absolut kvalitetsprodukt! Högtryckstvättar från Kränzle övertygar med sin lätthanterliga, kompakta konstruktion och sin robusta vardagsduglighet.

Högsta precision och måttnoggrannhet som kompletterats med ett teknologipaket med en mångfald av olika detaljer utgör i slutändan skillnaden i prestanda, säkerhet och livslängd.

För att förenkla hanteringen beskrivs maskinen **K 1050 P** på de följande sidorna. Bilderna kan beroende på utrustningstyp eller tillbehör avvika från den enhet du har köpt.

<b>Innehållsförteckning</b> .....	4
<b>Tillämpade symboler</b> .....	5
<b>Säkerhetsanvisningar</b> .....	6
<b>Maskinbeskrivning</b> .....	9
<b>Allmänna föreskrifter</b> .....	11
<b>Funktionsanvisningar</b> .....	12
<b>Driftstart</b> .....	16
<b>Driftsstopp</b> .....	20
<b>Små reparationer - kan åtgärdas utan problem</b> .....	21
<b>EU-försäkran om överensstämmelse</b> .....	25
<b>Kränzle tillbehör</b> .....	26
<b>Garanti</b> .....	28

## Använda symboler i instruktionsboken



Om dessa instruktioner inte beaktas finns det risk för miljöskador.



Instruktioner för användning av högtryckstvätten som ska beaktas för att undvika risk för omfattande slitage eller komplett bortfall av K 1050 P.



Varning!  
Om dessa instruktioner inte beaktas finns det risk för allvarliga personskador.

## Använda symboler på högtryckstvätten



Högtrycksstrålar kan vara farliga vid felaktig användning. Rikta aldrig högtrycksstrålen mot personer, djur, aktiva elektriska utrustningar eller mot själva högtryckstvätten.



Högtryckstvätten får inte anslutas direkt till det allmänna dricksvattennätet.



Risk för brännskador på grund av heta ytor!



Produkter som är markerade med denna symbol kan innehålla beståndsdelar som kan medföra risker för hälsan eller miljön om de avfallshanteras på fel sätt. De får inte kastas i hushållssoporna.

## Använda symboler på förpackningen



Denna symbol kännetecknar förpackningsmaterial som kan återvinnas och inte får kastas i hushållssoporna. För information om riktig avfallshantering se återvinningsbestämmelserna för din bostadsort.

Användaren ska använda erforderliga skyddskläder, t ex vattentäta kläder, gummistövlar, skyddsglasögon, hörselskydd eller huvudbonad. Det är förbjudet att ta maskinen i drift om personer som saknar tillräckliga skyddskläder är närvarande!

Vid användning av högtryckstvätt kan aerosoler bildas. Aerosoler är blandningar av fasta partiklar eller vätskedroppar i en gas. Inandning av aerosolpartiklar kan leda till hälsoskador. Genom användning av komplett skärmade munstycken (t.ex. på golvvtvätten Round Cleaner) kan emissionen av vattniga aerosoler minskas avsevärt. Om det inte är möjligt att använda fullständigt skärmade munstycken bör ett andningsskydd av klass FFP 2 eller bättre användas (beroende på omgivningen som ska rengöras).

Om högtryckstvätten lämnas obevakad måste alltid strömbrytaren slås från.

Asbesthaltiga och andra material som innehåller hälsofarliga ämnen får inte besprutas.

Spreja aldrig omkring brännbara eller lösningsmedelshaltiga vätskor såsom lackförtunnningar, bensin, olja eller liknande vätskor! Om sådana vätskor sprejas finns explosionsrisk!

Det finns risk för att högtrycksstrålen skadar objektet som ska rengöras, t ex bildäck. Se därför till att avståndet uppgår till minst 30 cm.

Kontrollera innan högtryckstvätten tas i drift att de olika komponenterna (högtryckssläng nätkabel, säkerhets-urkopplingspistol) inte är skadade. Defekta eller skadade komponenter ska genast bytas ut.

Använd endast sådana högtrycksslängar, kopplingar och armaturer som Kränzle rekommenderar. De är en förutsättning för utrustningens säkerhet.

Om en förlängningskabel används, ska du se till att kabeln är lämplig för utomhusanvändning, skarvstället är torrt och förlängningskabeln ligger högre än golvet. Vi rekommenderar att använda en kabeltrumma som håller uttaget minst 60 mm över golvnivå.

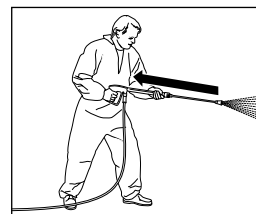
Byte av nätanslutningskabeln får endast ske med en original-nätanslutningskabel från tillverkaren och måste genomföras av en elektriskt fackkunnig.

Säkerhetsanordningar är till för att skydda användaren och får inte sättas ur funktion eller kringgås.

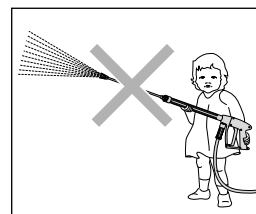
Högtryckstvätten får endast användas till avsett bruk. Användaren ska beakta rådande förhållanden och ta hänsyn till personer som befinner sig i riskområdet.

Om utrustningen används i en högre position och risk finns att utrustningen kan falla, ska utrustningen säkras så att den inte kommer i rullning eller tippar över.

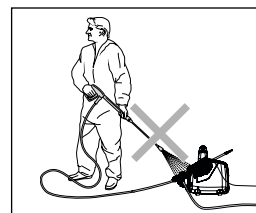
Personer med nedsatta fysiska, sensoriska eller mentala funktioner (inklusive barn) får inte använda högtryckstvätten!



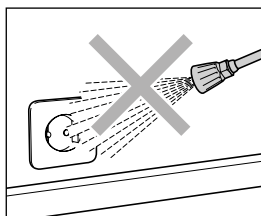
Tänk på att en kraftig rekyll bildas när vattnet släpps ut ur spolröret med högtryck. Se till att du står stabilt (se tekniska data).



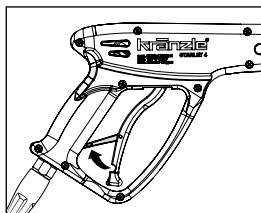
Barn och personer som inte instruerats får inte använda högtryckstvätten eller leka med den! Håll uppsikt över barn för att se till att de inte leker med apparaten.



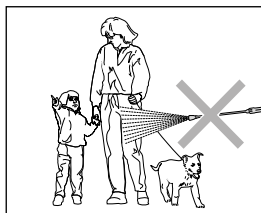
Spola inte av högtryckstvätten! Utsätt inte högtryckstvätten för spraydimman som uppstår av högtrycksstrålen.



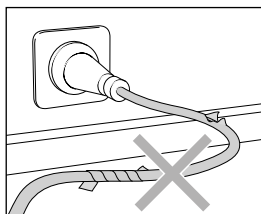
Rikta inte vattenstrålen mot nätuttag eller andra elektriska utrustningar! Samtliga strömförande komponenter som befinner sig i arbetsområdet ska vara striltäta.



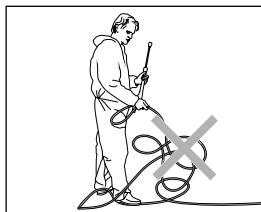
Sväng över säkerhets-urkopplingspistolens säkringsspärr efter varje sprutning för att undvika oavsiktlig sprutning!



Rikta aldrig högtrycksstrålen mot människor eller djur! Rikta aldrig högtrycksstrålen mot dig själv eller andra personer, inte ens för att rengöra kläder eller skor.



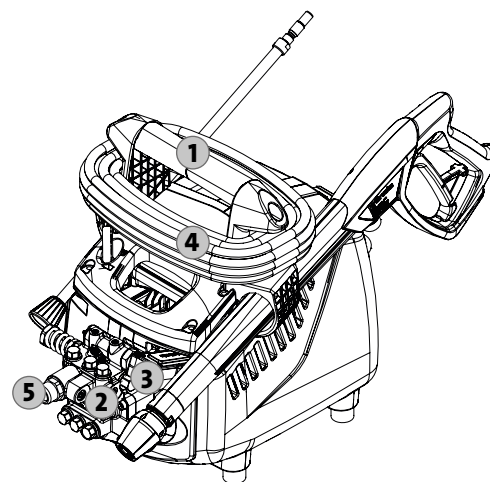
Nätanslutningskabel får endast användas i fullgott skick! Nätanslutningskabel får inte skadas (dvs. den får inte dras, klämmas eller köras över) eller repareras på ej avsett sätt.



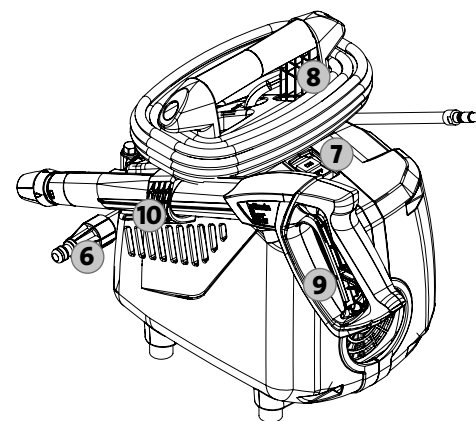
Drag inte ut HT-slangen när den har öglor eller böjar! Drag inte slangen över skarpa kanter!

## Konstruktion

K 1050 P högtryckstvätten är en bärbar maskin med ett väl genomtänkt förvaringssystem. Konstruktionen visas i schemat.

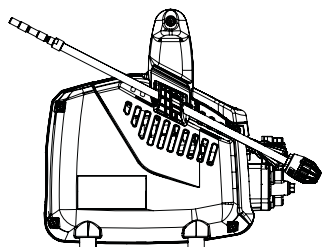


- 1 Ergonomiskt utformat bärhandtag
- 2 Pumphuvud av specialmässing
- 3 Start-stopp-brytare
- 4 Nätkabel med stickkontakt
- 5 Pumputgång / anslutning för högtrycksslang

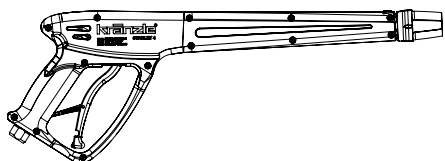


- 6 Inlopp vatteningångsil med filter
- 7 Strömbrytare
- 8 Kabelupprullning för nätkabeln
- 9 Säkerhets-frånkopplingspistol
- 10 Hållare för säkerhets-frånkopplingspistol

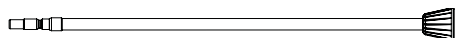
## Alla dessa delar har du köpt



1. Kränzle-Högtryckstvätt K 1050 P



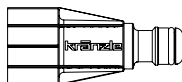
2. Säkerhets-urkopplingspistol med isohandtag og instickskoppling



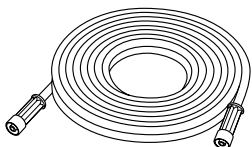
3. Flatstrålemunstycke med rör av kvalitetsstål och insticksnippel



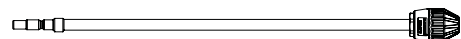
4. Instruktionsbok  
Reservdelslista



5. Vatteningångssil, instickskoppling med synligt filter



6. Högtrycksslang



- Option:**  
Smutseliminator-spölrör med rör av kvalitetsstål och insticksnippel

**Art.-nr.: 42403-03**

## Ändamålsenlig användning

Denna högtryckstvätt är endast avsedd för rengöring med högtrycksstråle utan rengöringsmedel eller för rengöring med lågtrycksstråle med rengöringsmedel (t ex med skuminjektör eller tvättborste). Den har endast konstruerats för typisk privat användning i hus och trädgård (rengöring av fasader, terrasser, trädgårdsutrustning, verktyg, fordon och maskiner samt byggnader) och är inte avsedd för kommersiell användning.



**Användaren måste beakta miljö-, avfalls-, och grundvatten-förordningarna!**

## Inspektioner

En sakkunnig person ska kontrollera högtryckstvätten vid behov, men minst var 12:e månad och verifiera att säker drift fortfarande är säkerställd.

## Arbetskydd

Högtryckstvätten har en sådan konstruktion att olyckor utesluts vid ändamålsenlig användning. Användaren ska informeras om risker för skador som kan uppstå från heta maskindelar och högtrycksstrålen. Gällande säkerhetsanvisningar samt „Riktlinjer för vätskestrålare“ ska beaktas.

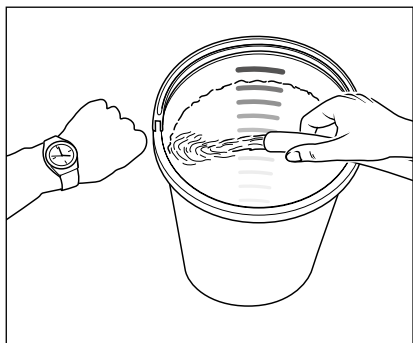


### Oljeläck

Om oljeläck uppstår, kontakt omedelbart närmaste kundtjänst (försäljare). Om dessa instruktioner missaktas föreligger risk för miljöskador eller skador i växeln.



## Tänk tunget på följande: Problem pga. Vattenbrist



Vattenbrist förekommer oftare än man tror. Ju effektstarkare en högtryckstvätta är, desto större är risken för att alltför liten vattenmängd står till förfogande. Vid vattenbrist uppstår kavitation i högtryckspumpen (vatten-gas-blandning). Användaren märker ofta inte denna förändring alls, eller på ett alltför sent stadium. **Högtryckspumpen förstörs.** Kontrollera vattenmängden som står till förfogande genom att fylla en hink med literskala under 1 minut.

### Erforderliga minimimängder (se tekniska data).



Om den uppmätta vattenmängden är alltför liten, måste du skifta till en annan vattenanslutning som avger en högre mängd vatten. Vattenbrist leder till förtida slitage på tätningarna (täcks inte av garantin).



Högtryckspumpen får inte köra torrt längre än 60 sekunder.

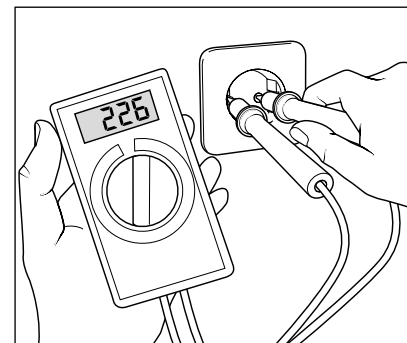
## Vattenförsörjning



Beakta föreskrifterna från vattenförsörjningsbolaget. Enl. EN 61 770 får maskinen inte kopplas in direkt till den allmänna dricksvattenförsörjningen. Anslutning under kort tid är dock tillåtet enl. DVGW (Deutscher Verband des Gas- und Wasserfaches - Tyska Förbundet för Gas- och Vatteninstallatörer), om en återloppsspärr med rörluftning (Kränzle Art.-nr.: 410164) är inbyggd i den inkommande ledningen.

**Vatten efter återloppsspärren kan inte längre definieras som dricksvatten.** Även en direkt anslutning till den allmänna dricksvattenförsörjningen medelst ett fritt utlopp enl. EN 61 770, t.ex. med en behållare med flottörventil. En direkt anslutning till ett ledningsnät som ej är avsett för dricksvattenförsörjningen är tillåtet.

## Problem pga. Strömbrist



Om alltför många strömförbrukande enheter är anslutna till elnätet i närheten finns det risk för att spänningen och strömstyrkan sjunker markant. Detta kan leda till att motorn i högtryckstvätten inte startar eller att den bränns sönder. Strömförsörjningen kan också vara bristfällig om strömkabeln är för lång eller för klen dimensionerad. Alltför långa förlängningskablar förorsakar spänningsfall vilket i sin tur leder till drift störningar och startsvårigheter.



**Kontrollera säkringens strömstyrka och låt en fackman kontrollera spänningen och den tillgängliga strömstyrkan om du är tveksam (se tekniska data).**

## Elanslutning

Högtryckstvätten levereras med en 5 m lång nätkabel med stickkontakt. Stickkontakten ska anslutas till ett stickuttag som installerats enligt föreskrift och som är anslutet till en skyddsledare och en 30 mA jordfelsbrytare. Anslutningen till elsystemet ska utföras av en behörig elektriker i enlighet med kraven i IEC60364-1. På nätsidan måste stickuttaget säkras med **16 A** trög säkring. Om en förlängningskabel används, måste denna vara försedd med en **jordledare som är ansluten till stickkontaktarna** enl. föreskrifterna. Ledarna i förlängningskabeln måste ha ett minsta tvärsnitt av **1,5 mm<sup>2</sup>**. Stickkontaktarna måste vara droppvattenskyddade och får inte ligga på vått underlag. Om förlängningskabelns längd överstiger **10 m** måste ledningsarean uppgå till minst **2,5 mm<sup>2</sup>**. Vid användning av kabeltrummor måste kabeln alltid rullas ut i hela sin längd.

## Vatten- och rengöringssystem

Vattnet som matas till högtryckspumpen måste stå under tryck. Vattnet matas till säkerhetsspolröret med det förinställda trycket. Högtrycksstrålen bildas av munstycket på säkerhetsspolröret.



**Användaren måste beakta miljö-, avfalls- och grundvatten-förordningarna!**

## Säkerhetsspolrör med säkerhets-urkopplingspistol

Om säkerhets-urkopplingspistolen används betyder detta att maskinen endast startar om avtryckaren är intryckt. Genom att trycka på kopplingsspaken öppnas säkerhets-avslagningspistolen. Vätskan matas då till munstycket. Spruttrycket genereras och arbetstrycket nås inom kort. Om avtryckaren släpps, så stänger pistolen vilket betyder att ingen vätska därefter kan tränga ut ur strålningsröret. Tryckstöten stänger till start-stopp-systemet och strömförsörjningen till motorn avbryts. Samtidigt som säkerhets-urkopplingspistolen öppnas, kommer även start-stopp-systemet att öppnas. Elmotorn kopplas in automatiskt och pumpen matar vatten till munstycket där rengöringsstrålen bildas.



**Säkerhets-urkopplingspistolen är en säkerhetsanordning. Reparationer får endast genomföras av sakkunnig personal. Vid behov av reservdelar, använd endast komponenter som tillverkaren har godkänt.**



**Utbyte, reparation, nyinställning och försegling får endast utföras av sakkunnig personal.**



**Se till att alla säkerhetsanvisningar har beaktats innan maskinen tas i drift.**

## Motorbrytare

Motor skyddas av en motorskydds-brytare mot överbelastning. Om motorn överbelastas eller blockeras kopplas högtryckstvätten ifrån. Åtgärda störningsorsaken vid upprepad avslagning.



Utbyte och testarbeten får endast utföras av behörig personal, **varvid maskinen skall vara åtskild från nätet, d.v.s. vid utdragen nätstickkontakt.**

## Totalstopp-system

K 1050-serien är utrustade med ett totalstoppssystem. Om huvudströmbrytaren har slagits på, så kommer motorn att startas av en tryckställare när säkerhetsurkopplingspistolen öppnas. Motorn kopplas genast ifrån när säkerhetspistolen stängs.

## Högtrycksslangedning och sprutanordning

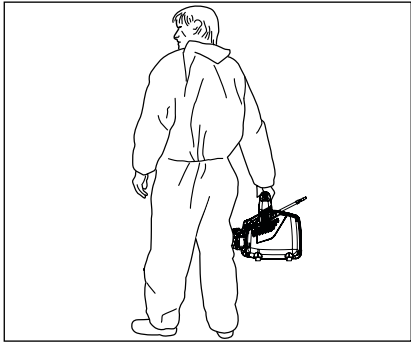
Den till K 1050-serien tillhörande högtrycksslang och spolanordning är av högverdigt material och är anpassade till högtryckstvättens driftvillkor samt markerade enligt föreskrifterna.



Vid behov av reservdelar får endast original-reservdelar från Kränzle användas. Används reservdelar från tredje leverantörer, bortfaller automatiskt garantin! Högtrycksslang och spolanordningar skall anslutas trycktätt (utan läckage).



Högtrycksslängen får inte köras över, dras åt i övermått eller vridas runt. Högtrycksslängen får inte dras över skarpa kanter. Defekta högtrycksslangar får (enl. DIN 20022) inte repareras, utan måste bytas ut mot nya slangar som har godkänts av tillverkaren av maskinen.



1. Bär högtrycksvätten till användningsplatsen. När maskinen ställs ned ska man se till att de fyra gummifötterna står stabilt.



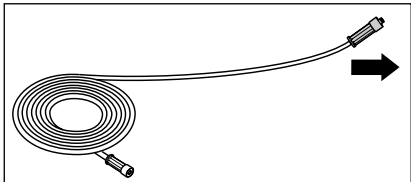
**Ställ inte högtrycksvätten på otillräckligt fast underlag eftersom maskinen vibrerar under drift.**



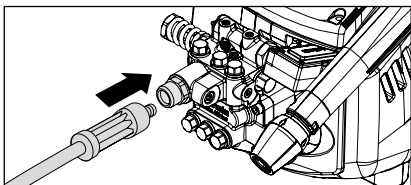
**Beakta maskinens vikt innan den bärs till en annan plats. Denna vikt anges i tekniska data.**



**K 1050 P får inte ställas och användas i brand- eller explosionsfarliga utrymmen samt i pölar. Högtrycksvätten får inte användas under vatten. Om maskinen trots detta används i ett riskområde ska gällande säkerhetsföreskrifter beaktas.**

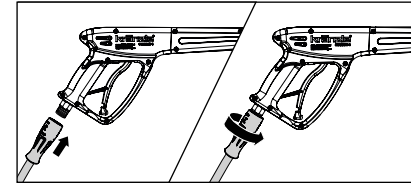


2. Rulla ut högtrycksslangen rakt och utan slingor. (Om en förlängningslangen har monterats på högtrycksslangen får längden inte överskrida 20 m!)

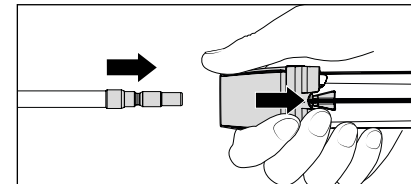


3. Högtrycksslangen som medföljer ska skruvas fast trycktätt vid pumputgången.

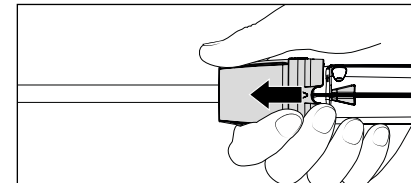
**Högtrycksslangen kan lämna nötningsspår på vissa golv. Alternativt hittar du i vårt sortiment även icke-märkta högtrycksslangar.**



4. Stick in högtrycksslangen i säkerhetsfrånkopplingspistolen, skruva åt hårt och trycktätt.



5. Dra inte tillbaka säkringshylsan på pistolen förrän spolröret har monterats i instickskopplingen på pistolen.



6. Släpp säkringshylsan efter att spolröret har satts in och se till att spolröret sitter fast säkert.  
**Smörj regelbundet in insticksnippeln med syrafritt fett.**



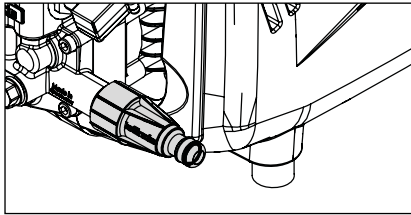
**Instickskopplingen får inte påverkas/beröras när maskinen är i drift! Hög risk för personskador!**



**Kontrollera att instickskopplingen och insticksnippeln är rena innan spolröret sätts in (t ex sand eller smuts). Rengör ev. med klart vatten. Föroreningar kan skada tätningen i instickskopplingen.**

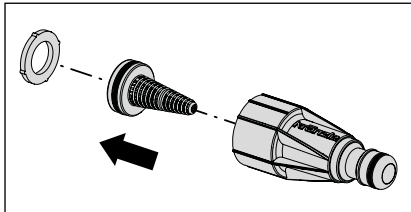


**Tillbehör får endast anslutas till en säkerhetsfrånkopplingspistol som har godkänts av Kränzle.**



**7. Före varje driftstart måste du kontrollera att vattningångssilen är ren.**

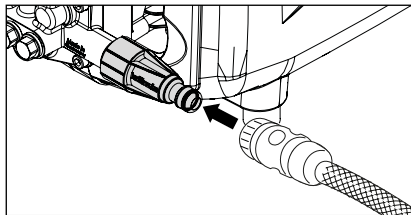
Om det inre filtret är smutsigt ska filtret demonteras och steg 7.1 genomföras. Om sikten är smutsig kan inget vatten passera genom och därför uppstår inget tryck.



- 7.1** Ta ut silen om smuts har ansamlats. Skölj och rengör den noggrant under klart vatten tillsammans med de andra delarna.



**Kontrollera om silen har skadats. Använd inte högtryckstvätten om en si saknas eller om silen är skadad.**

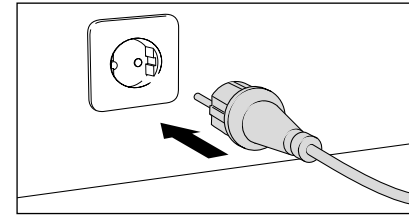


- 8.** Anslut vattenslangen till vattningången (minimikrav: 5 m slanglängd, diameter 3/4", 10 bar). Högtryckstvätten kan anslutas antingen till en tryckvattenledning (1 - 10 bar initialtryck) med kallt eller till max. 60°C varmt vatten.



**Var försiktig om ingångsvattnet är varmt!**

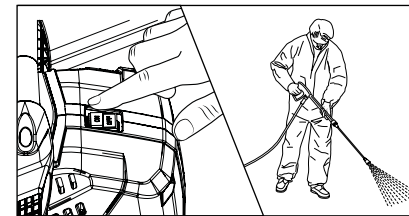
Vid drift med 60°C varmt ingångsvatten uppstår höga temperaturer. Rör endast vid metalldelar på maskinen om du bär skyddshandskar.



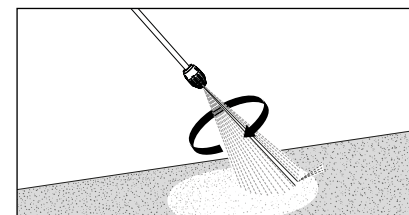
- 9.** Anslut strömmen (se tekniska data).



**Rör inte vid stickkontakten eller strömförande delar med våta eller fuktiga händer.**



- 10.** Koppla in högtryckstvätten medan säkerhets-urkopplingspistolen är öppen. Avlufta maskinen: Öppna och stäng säkerhets-urkopplingspistolen pistolen flera gånger. Börja med tvättningen.



- 11.** När smutseliminators används ska man se till att spolröret hålls ned vid start.

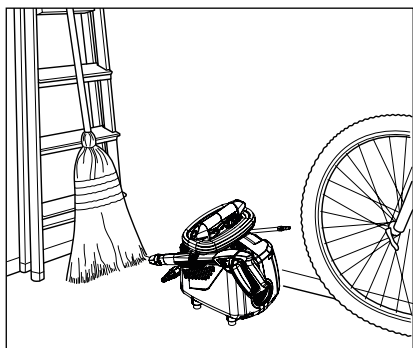


**Beakta tvunget säkerhetsanvisningarna när maskinen används.**

1. Koppla ifrån högtrycksvätten
2. Spärra vattentillförseln
3. Öppna säkerhets-urkopplingspistolen kort tills trycket har sjunkit
4. Förregla säkerhets-urkopplingspistolen
5. Skruva av vattenslangen och säkerhets-urkopplingspistolen
6. Kompakta och mobila maskiner från Kränzle har en liten uppställningsyta och är därför lätta att förvara.
7. Drag ut nätstickkontakten
8. Rengör högtrycksslangen och rulla samman utan att slingor uppstår
9. Rengör elkabeln och linda sedan upp
10. Rengör vattenfiltret
11. Förvara högtrycksvätten i ett frostfritt utrymme under vintern

### Frostskydd

För att högtrycksvätten ska skyddas mot frost måste den ha tömts komplett. Skilj högtrycksvätten från vattenförsörjningen och koppla in den. Genom öppning av säkerhets-urkopplingspistolen trycker högtryckspumpen vattnet ut ur högtrycksvätten. **Låt inte högtrycksvätten köra längre än 1 minut utan vatten.**



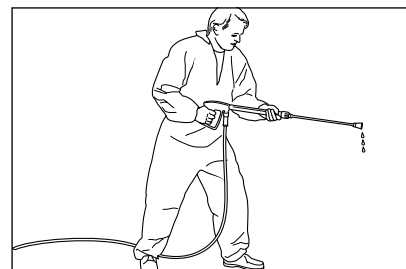
Kompakta och mobila maskiner från Kränzle har en kompakt uppställningsyta och är därför lätta att förvara.

### Problem

Munstycket avger inget vatten fastän motorn kör.

### Orsak

**Munstycket är troligtvis tilltäppt.**



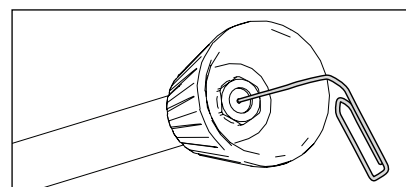
Spolröret avger inget eller endast mycket lite vatten.

### Gör så här

Koppla ifrån maskinen. Tryck in säkerhets-urkopplingspistolens avtryckare kort för att sänka trycket.

Skruva först av säkerhets-urkopplingspistolens och spolröret och spola sedan ut ev. rester ur slangen.

Kontrollera att vatteningångssilen är ren.



Om problemet fortfarande föreligger kan du försiktigt borra igenom munstycksöppningen med en tråd (tillböjlig). Om rengöringen med en tråd inte ger avsett resultat måste du byta ut munstycket.



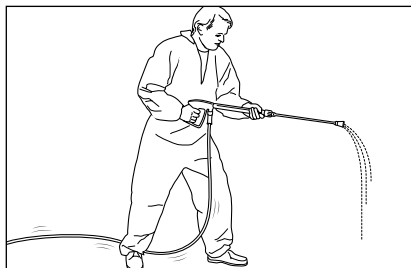
**Dra alltid stickkontakten inför reparationer!**

**Problem**

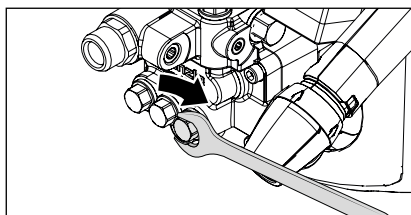
Munstycket avger en oregelbunden stråle.

**Orsak**

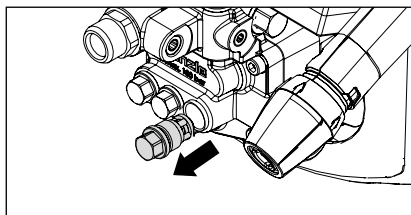
Ventilerna är ev. nedsmutsade eller igensatta.



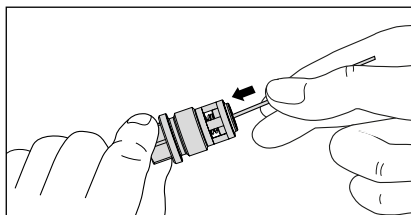
Spolröret avger en oregelbunden stråle. Högtrycksslangen vibrerar.

**Gör så här**

Skruva av samtliga sex ventiler efter varandra (vertikalt och horisontalt placerade sexkantskruvar av mässing, 3 st bredvid varandra).



Ta av ventilstommarna (med grön eller röd plastmantel) samt O-ringen med en spetsig tång. Kontrollera om tätningsringen är skadad. Om O-ringen är skadad måste den bytas ut.



Rengör ventilerna med en tråd (tillböjt gem) och helst under rinnande vatten.

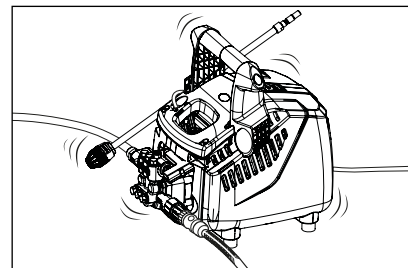
Glöm inte tätningsringen när ventilerna monteras in igen.

**Problem**

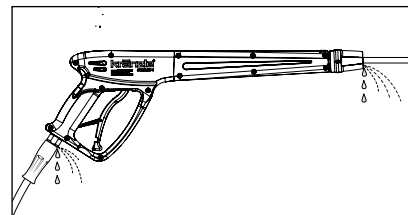
Efter att säkerhets-urkopplingspistolen har stängts kopplas maskinen ständigt in och ifrån.

**Möjlig orsak nr. 1**

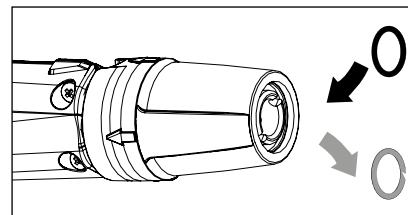
Läck.



Efter att säkerhets-urkopplingspistolen har stängts ska maskinen kopplas ifrån. Om maskinen inte kopplas ifrån kan orsaken till detta vara ett läck vid pumpen, vid tryckställaren, i högtrycksslangen eller vid säkerhets-urkopplingspistolen.

**Gör så här**

Granska anslutningen från högtryckstvätten till högtrycksslangen samt från högtrycksslangen till säkerhets-urkopplingspistolen. Kontrollera dessutom att spolrörets anslutning vid säkerhets-urkopplingspistolen är tät.



Stäng av högtryckstvätten. För tryckminskning tryck kort på säkerhets-urkopplingspistolen. Ta bort av högtrycksslangen, säkerhets-urkopplingspistolen och lansen och kontrollera tätningsringarna. Om tätningsringarna är defekt måste O-ringarna genast bytas ut.



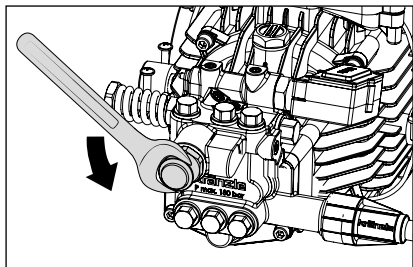
**Garantin gäller inte för ev. följdskador av läck.**

**Problem**

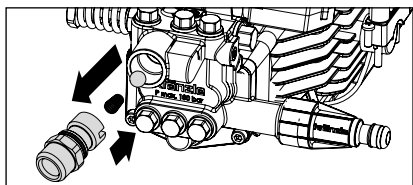
Efter att säkerhets-urkopplingspistolen har stängts kopplas maskinen ständigt in och ifrån.

**Möjlig orsak nr. 2**

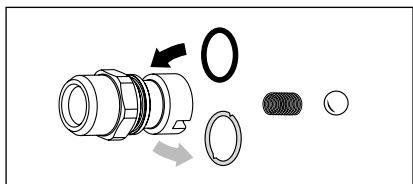
**Backventilen är defekt.**

**Gör så här**

Koppla ifrån högtryckstvätten, dra ut stickkontakten. Spärra vattentillförseln. Demontera rökopplingen till slangvindan. Tryck in säkerhetspistolens avtryckare kort för att sänka trycket. Skruva av pumphuset.



Ta ut backenheten och kontrollera om O-ringarna är smutsiga eller skadade. Kontrollera även om tätningssätet i pumphuset är smutsigt eller skadat.



Byt genast ut O-ringarna om tätningssätet är defekta.



**Garantin gäller inte för ev. skador på pumpen som förorsakats av defekta tätningssätt pga. luftinsugning eller vattenbrist (kavitation).**

Härmed förklarar vi att modellen av högtryckstvätt: **K 1050 P**

Nominellt flöde: **450 l/h**

(tekn. dokumentation bifogas): **Josef Kränzle GmbH & Co. KG  
Manfred Bauer  
Rudolf-Diesel-Str. 20, 89257 Illertissen**

överensstämmer med följande direktiv och tillhörande ändringar för högtryckstvättar:  
**Maskindirektiv 2006/42/EG  
EMC-direktiv 2014/30/EU  
ROHS-direktiv 2011/65/EU  
Utomhusdirektiv 2000/14/EG**

Ljudeffektnivå typisk: **88,4 dB (A)**  
Ljudeffektnivå garanterad: **90 dB (A)**

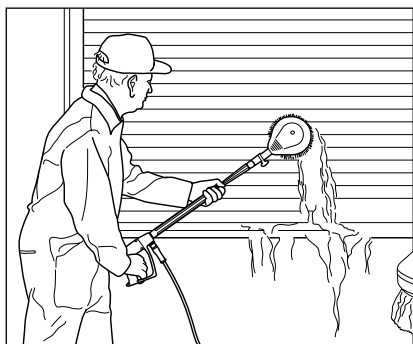
Tillämpad bedömning av överensstämmelse: **Bilaga V, Utomhusdirektiv 2000/14/EG**

Tillämpade specifikationer och standarder:  
**EN 60335-1: 2012/A13: 2017  
EN 60335-2-79: 2012  
EN 62233: 2008  
EN 55014-1: 2006+A1: 2009+A2: 2011  
EN 55014-2: 2015  
EN 61000-3-2: 2014  
EN 61000-3-3: 2013**

Josef Kränzle GmbH & Co. KG  
Rudolf-Diesel-Straße 20  
89257 Illertissen (Germany)

Ludwig Kränzle  
(Manageress)

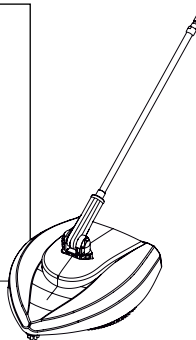
Illertissen, 2019-04-05



**Tvättborste BRUSH light, roterande**

- Förlängning i rostfritt stål 210 mm
- Borsthuvud Ø 180 mm
- Munstycksstorlek 2,5 mm

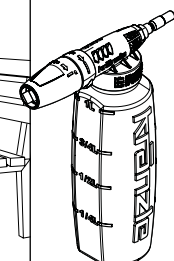
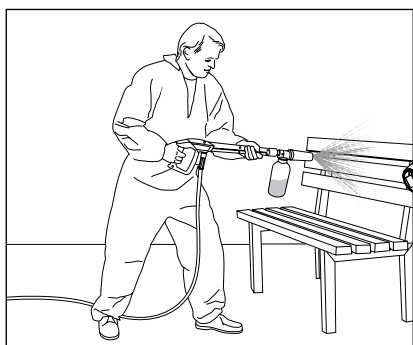
Art.-nr.: 12800



**Round Cleaner UFO light**

- Ø 260 mm
- Munstyckssystem 03

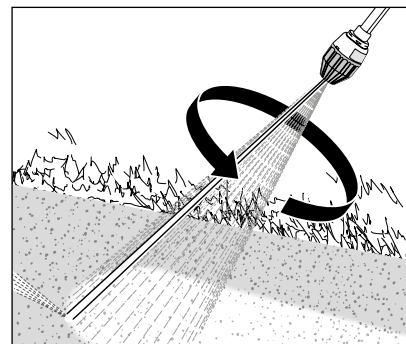
Art.-nr.: 41870



**Schauminjektör light**

- Med behållare
- Munstyckssystem 03

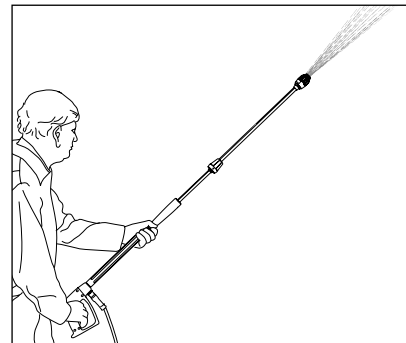
1 liter Art.-nr.: 135302  
2 liter Art.-nr.: 135312



**Smutseliminator-spolrör light**

- 400 mm
- Munstyckssystem 03

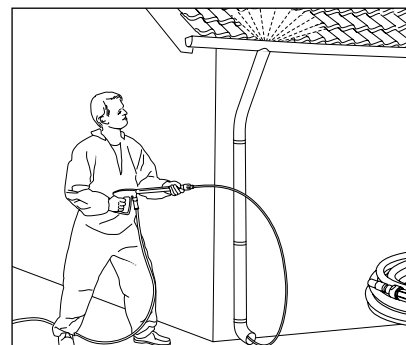
Art.-nr.: 42403-03



**Spolrörsförlängningar light**

- 400 mm

Art.-nr.: 12870



**Rör-rengöringsslang light**

- 10 m längd
- Munstyckssystem 03

Art.-nr.: 12850



Vid tillbehör för högtryckstvätten rör det sig om säkerhetskomponenter! Vid användning av komponenter som inte godkännts av Kränzle bortfaller allt garantiansvar.



Vid beställning ange tekniska data för högtryckstvätten (maskintyp).

Denna Kränzle högtryckstvätt har endast konstruerats för typisk privat användning i hus och trädgård (rengöring av fasader, terrasser, trädgårdsutrustning, verktyg, fordon och maskiner samt byggnader) och är inte avsedd för kommersiell användning.

Garantin som ges av Josef Kränzle GmbH & Co. KG gentemot återförsäljaren som har sålt denna Kränzle högtryckstvätt (=produkt) till dig, gäller endast för bristfälligt arbete såsom material- och tillverkningsfel.

Brister som kan härledas till långvarig och ofta förekommande användning av produkten och därmed är typiska för högtryckstvättens ålder och användningsintensitet, härstammar från slitage på motsvarande produktkomponenter och utgör därför ingen brist i produkten. Köparen kan inte reklamera sådana brister. Särskilt manometer, munstycke, ventiler, tätningmanschetter, högtrycksslang och sprutanordning är slitagedelar.

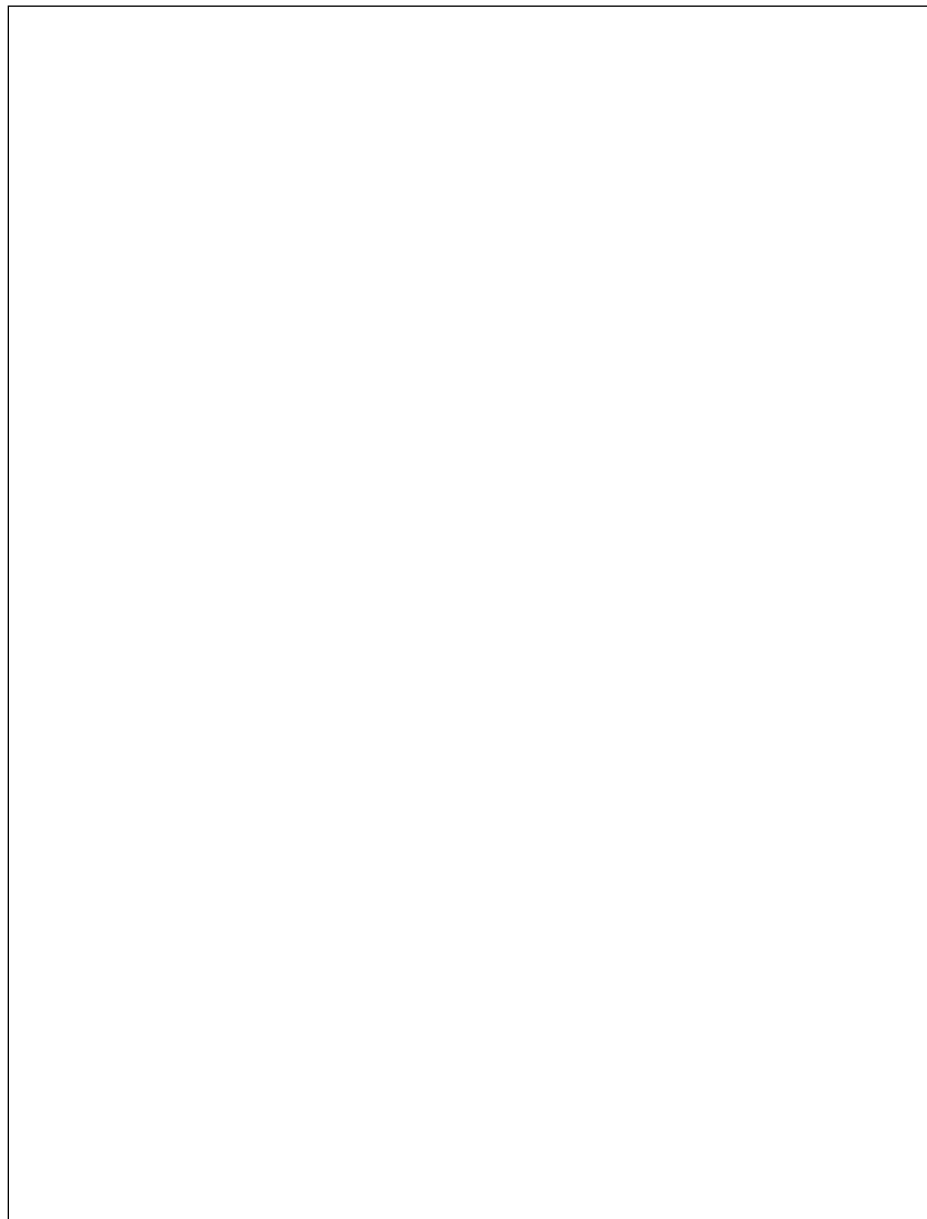
Produkten måste användas enligt denna instruktionsbok.  
Denna instruktionsbok är en del av garantibestämmelserna.

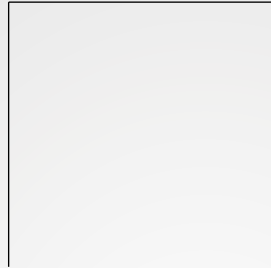
Ändringar i säkerhetsanordningarna i produkten samt felaktig användning, t ex om temperatur- och varvtalsgränsen överskrids samt vid underspänning, vattenbrist och smutsvatten, samt ej ändamålsenlig användning av produkten, kan leda till skador på produkten som inte utgör bristfälligt arbete.

Om andra tillbehörsdelar än original Kränzle tillbehörsdelar och original Kränzle reservdelar har använts och detta är orsaken till brister i vår produkt, kan detta leda till att garantin helt slutar att gälla. Endast med original Kränzle tillbehörsdelar och original Kränzle reservdelar som är avstämda till den föreliggande Kränzle högtryckstvätten erbjuder en garanti för en säker och störningsfri drift av Kränzle högtryckstvätten.

För varje land gäller en viss preskriptionstid för lagstadgade reklamationer.

I garantifall vill vi be dig att lämna in tillbehör samt inköpskvitto till försäljaren eller närmaste behöriga kundtjänstverkstad. Dessa hittar du även på **[www.kraenzle.com](http://www.kraenzle.com)**.





**Josef Kränzle GmbH & Co. KG**

Rudolf-Diesel-Straße 20  
89257 Illertissen (Germany)

[sales@kraenzle.com](mailto:sales@kraenzle.com)

© Kranzle 01.06.2024 / Ord. no.: 306100 / Med reservation för tekniska ändringar och felaktiga uppgifter.

■ **Made**  
■ **in**  
■ **Germany**