

FI Käyttöohje

Painepesuri

K 1050 P



Käyttöohje

FI

Painepesuri
K 1050 P

Käyttöohje!

Tämä käyttöohje on alkuperäisen käyttöohjeen käännös. Tutustu huolellisesti ennen laitteen käyttöönottoa! Tekniset tiedot löydät varaosaluettelosta. Varaosaluettelo on käyttöohjeen osa. Säilytä molemmat vihkot myöhäisempää käyttöä tai seuraavaa omistajaa varten.

Hyvä asiakas,

onnittelemme sinua uuden painepesurin hankinnan johdosta ja kiitämme ostostasi!

Olet valinnut huippulaatutuotteen!
Kränzle-painepesurit vakuuttavat kätevällä, kompaktilla rakennemuodollaan ja tukevalla arkipäivän kelpoisuudellaan.

Suurin mahdollinen tarkkuus ja mitanpitävyys täydennettynä teknologiapaketilla, joka koostuu monenlaisista yksityiskohdista, tekevät yhteensä eron tehoon, turvallisuuteen ja pitkäkestoisuuteen nähden.

Painepesurin käsittelyn helpottamiseksi selitämme **K 1050 P** seuraavilla sivuilla. Kuvat voivat poiketa varustustyypistä tai lisävarusteista riippuen hankitusta laitteesta.

Sisällysluettelo	4
Käytetyt kuvakkeet	5
Turvallisuusohjeet	6
Laitekuvaus	9
Yleismääräykset	11
Toimintaohjeet	12
Käyttöönotto	16
Seisauttaminen	20
Pienet korjaukset vaivattomasti itse tehtynä	21
EU-yhdenmukaisuustodistus	25
Kränzle-lisävarusteet	26
Takuu	28

Käyttöohjeessa käytetyt kuvakkeet



Tämän ohjeen huomiotta jättäminen voi johtaa ympäristövahinkoihin.



Ohje painepesurin käyttämiseksi, jonka noudattamatta jättäminen voi johtaa K 1050 TS/TST liialliseen kulumiseen tai täydelliseen toiminnan lakkautumiseen.



Varoitus!
Tämän ohjeen huomiotta jättäminen voi johtaa vakaviin loukkaantumisiin!

Painepesurilla käytetyt kuvakkeet



Epäasianmukaisessa käytössä painesuihkut voivat olla vaarallisia. Painesuihkua ei saa kohdistaa henkilöihin, eläimiin, aktiivisiin sähkövarustuksiin tai itse painepesuriin.



Painepesuria ei saa liittää suoraan julkiseen juomavesiverkkoon.



Kuumien pintojen aiheuttama palovammavaara!



Tällä symbolilla merkityt tuotteet voivat sisältää ainesosia, jotka väärin hävitettäessä voivat aiheuttaa terveyttä tai ympäristöä uhkaavan vaaran. Niitä ei saa hävittää talousjätteen kanssa.

Pakkauksissa käytettävät kuvakkeet



Tällä symbolilla merkitään pakkausmateriaalit, jotka ovat kerrätyskelpoisia; eikä niitä saa hävittää talousjätteen kanssa. Tietoja asianmukaisesta hävittämisestä löydät asuinpaikkasi kierrätysohjeista.

Käyttöhenkilöstön on käytettävä tarvittavaa suojavaatetusta, esim. vesitiiviit puvut, kumisaappaat, suojalasit, kuulosuojaimet, päähine jne. Laitteen käyttö on kielletty, jos läsnä olevat henkilöt eivät käytä riittävää suojavaatetusta. Ei saa ruiskuttaa asbestipitoisia ja muita materiaaleja, jotka sisältävät terveyttä vaarantavia aineita!

Painepesurin käytön aikana aerosolien muodostuminen on mahdollista. Aerosoli on sekoitus kaasun sisällä olevista kiinteistä tai nestemäisistä leijososasista. Aerosolihiukkasten hengittäminen voi johtaa terveyshaittoihin. Käytettäessä täysin suojattuja suuttimia (esim. Round Cleaner -pesureissa) vesipitoisten aerosolien päästöä voidaan huomattavasti vähentää. Kun täysin suojattujen suuttimien käyttäminen ei ole mahdollista, tulisi käyttää FFP 2 tai suuremman luokan (riippuen puhdistettavasta ympäristöstä) happinaamaria.

Jätettäessä painepesuri valvomatta, on kytkettävä virrankatkaisukytkin aina pois päältä.

Ei saa ruiskuttaa asbestipitoisia ja muita materiaaleja, jotka sisältävät terveyttä vaarantavia aineita!

Älä koskaan suihkuta palavia tai liuotinpitoisia nesteitä, kuten maaliohenteita, bensiiniä, öljyä tai senkaltaisia nesteitä! Tällaisten aineiden suihkuttamisessa on olemassa räjähdysvaara!

Painesuihku voi aiheuttaa vaurioita puhdistettavaan kohteeseen, kuten esim. Autorenkaisiin. Tästä syystä on noudatettava 30 cm vähimmäisetäisyyttä!

Ennen painepesurin käyttöönottoa on tarkastettava, ovatko komponentit (paineletku, virtakaapeli, turvasuuttimella varustettu painepistooli) vaurioituneet. Vialliset tai vaurioituneet komponentit on vaihdettava heti uusiin!

Käytä vain Kränzlen suosittelemia paineletkuja, kytkimiä ja varusteita. Ne takaavat laitteiden turvallisuuden.

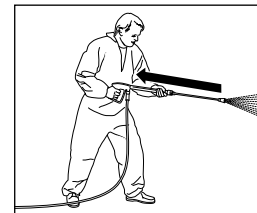
Käytettäessä jatkokaapelia on kiinnitettävä huomota siihen, että kaapeli soveltuu ulkoiseen käyttöön, yhteys on kuiva ja jatkokaapeli on maaperän yläpuolella. Suositellaan käyttämään kaapelirumpua, joka pitää pistorasia 60 mm maaperän yläpuolella.

Virtakaapelin vaihto saa tapahtua vain valmistajan alkuperäisellä virtakaapelilla ja vaihto on tapahduttava sähköalan ammattilaisen toimesta. Turvalaitteet ovat tarkoitettuja käyttäjän suojaamiseen, niitä ei saa tehdä teottomiksi eikä ohittaa niiden toimintoa.

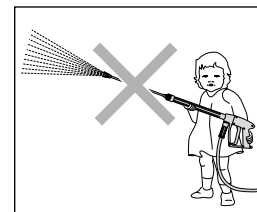
Painepesuria on käytettävä tarkoituksenmukaisesti. Käyttäjän on huomioitava paikalliset olosuhteet ja käyttäydyttävä vastaavasti ja huomioitava vaara-alueella oleskelevat henkilöt!

Käytettäessä laitetta korkeammassa käyttöasennossa ja on olemassa putoamisvaara, on estettävä laitteen liikkuminen tai putoaminen.

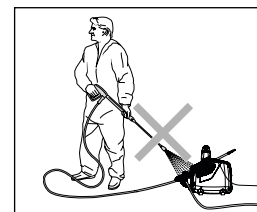
Henkilöt, joiden on fyysiset, sensoriset tai henkiset kyvyt ovat rajoittuneita (mukaan lukien lapset) eivät saa käyttää painepesuria!



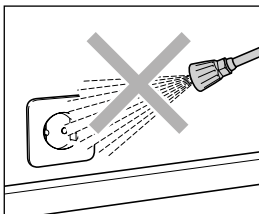
Kiinnitä huomiota siihen, että puhdistettaessa paineisella vedellä kärkikappaleeseen kehitty selvästi tuntuva takaisku. Huolehdi siis tukevasta asennosta (katso tekniset tiedot).



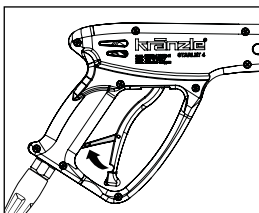
Lapset tai ohjeistamattomat henkilöt eivät saa käyttää painepesuria! Lapsia on valvottava sen varmistamiseksi, etteivät he leikki laitteen kanssa.



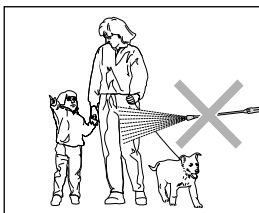
Älä suihkuta painepesuria! Älä aseta painepesuria painesuihkun suihkusumulle alttiiksi!



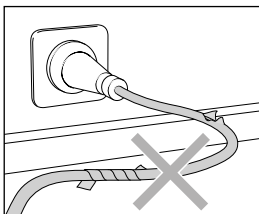
Älä kohdista painesuihkua pistorasioihin tai muihin sähkölaitteisiin! Kaikkien työalueella olemassa olevien jännitteisten osien on oltava suojatut roiskevedeltä.



Varmista, että turvasuuttimella varustetun painepistoolin turvalukitus on päällä aina jokaisen käytön jälkeen tahattomien roiskeiden estämiseksi!



Älä kohdista painesuihkua henkilöihin tai eläimiin! Älä koskaan kohdista painesuihkua itseäsi tai muita henkilöitä päin, myöskään vaatteiden tai jalkineiden puhdistamiseksi.



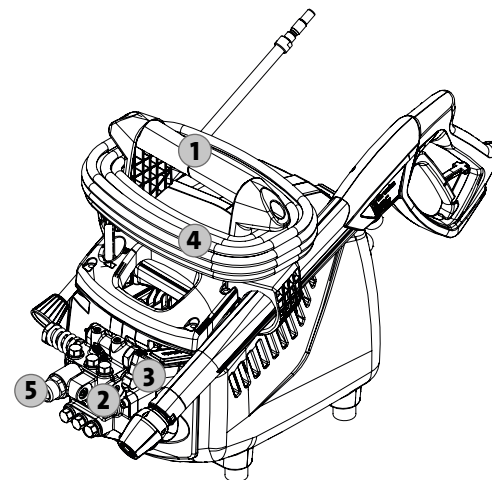
Käytä vain virtakaapeleita, jotka ovat virheettömässä kunnossa! Älä vaurioita virtakaapelia (kiskominen, puristaminen, yliajaminen...) tai korjaa kaapeleita epäasianmukaisesti!



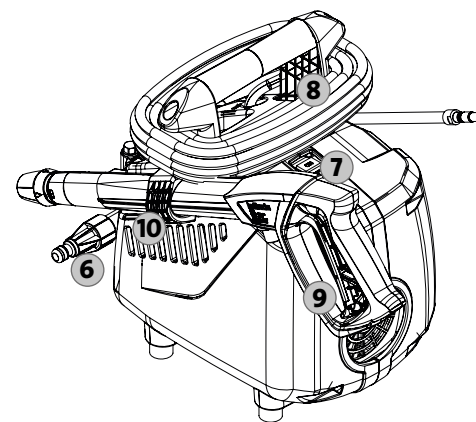
Älä taivuta paineletkua äläkä vedä sitä silmukoilla. Älä vedä paineletkua terävien reunojen yli!

Rakenne

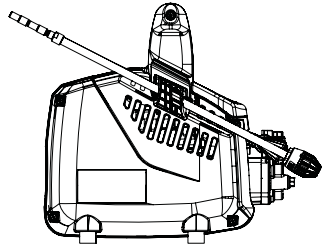
K 1050 Povat kannettavia painepesureita. Rakenne on nähtävissä kaaviosta.



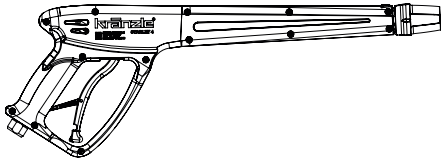
- 1 Ergonomisesti muotoiltu kantokahva
- 2 Pumpunpää erikoismessingistä
- 3 Käynnistys-/pysäytyskytkin
- 4 Virtakaapeli ja virtapistoke
- 5 Pumpun ulostulo/ paineletkuliitäntä



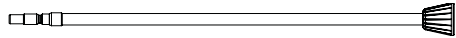
- 6 Syöttö, veden tulosihti, jossa on suodatin
- 7 Päälle-/Pois- kytkin
- 8 Virtakaapelin kelaus
- 9 Turvasuuttimella varustettu painepistooli
- 10 Kotelo korkeapainepistoolille

Tämän olet ostanut:

1. Kränzle-painepesuri
K 1050 P



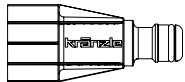
2. Painepistooli turvasuuttimella
ja ruuviliitoksella



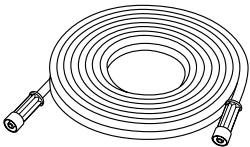
3. Rosterinen suihkuputki
laakasuuttimelle ja pistonipalla



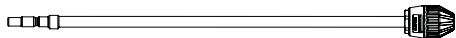
4. Käyttöohjeet
Varaosaluettelo



5. Veden tulosihti, pistonippa
näkyvällä suodattimella



6. Paineletku

**Valinnainen:**

Tehosuuttimen karkikappale
rosterisella teräsputkella ja
pistonipalla

Tuote-nro: 42403-03

Tarkoituksenmukainen käyttö

Tätä painepesuria on käytettävä yksinomaan puhdistukseen painesuihkulla ilman puhdistusainetta tai puhdistukseen pienpainesuihkulla ja puhdistusaineella (esim. vaahtoinjektorilla tai pesuharjalla). Painepesuri on suunniteltu yksityisen käyttäjän yksinomaiseen ja tyypilliseen käyttöön talossa ja puutarhassa (julkisivujen, terassien, puutarhatyökalujen, työkalujen, ajoneuvojen ja koneiden sekä rakennusten puhdistamiseen) eikä ole tarkoitettu teolliseen käyttöön.



Käytä painepesuria yksinomaan vain painesuihkulla puhdistamista varten ilman puhdistusaineita tai puhdistusaineilla.

Tarkastukset

Asiantuntijan on tarkastettava tarvittaessa, kuitenkin 12 kuukauden välein, onko turvallinen käyttö edelleen taattua.

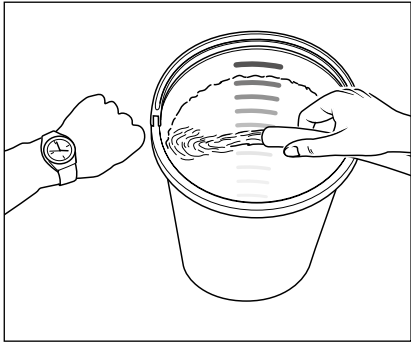
Tapaturmantorjunta

Painepesuri on varustettu niin, että asianmukaisessa käytössä tapaturmat ovat suljetut pois. On informoitava käyttäjää kuumien koneosien ja painesuihkun aiheuttamasta loukkaantumisvaarasta. On noudatettava turvaohjeita ja "Nestesuihkulaitteiden ohjesääntöjä".

**Öljyvuoto**

Jos öljyä vuotaa, on käännettävä heti lähimmän asiakaspalvelun (myyjän) puoleen. Tämän ohjeen huomiotta jättäminen voi johtaa ympäristövahinkoihin ja/tai vaihteistovaurioihin.

Mitä on ehdottomasti huomioitava: Veden puutteen ongelma



Veden puutetta esiintyy useammin, kuin ajatellaan. Mitä tehokkaampi painepesuri, sitä suurempi on vaara, että vettä on liian vähän käytettävissä. Veden puutteessa painepumpussa syntyy kavitaatio (vesi-kaasu-seos), mitä yleensä ei huomata lainkaan tai liian myöhään. **Painepumppu rikkoontuu.** Tarkasta yksinkertaisesti käytettävissä oleva vesimäärä juoksuttamalla vettä yhden minuutin ajan ämpäriin, jossa on litra-asteikko.

Tarvittava vähimmäisvesimäärä (katso tekniset tiedot).



Jos mitattu vesimäärä on liian pieni, on käytettävä vesiliitäntää, joka tuottaa vaaditun vesitehon. Veden puute johtaa tiivisteiden nopeaan kulumiseen (ei takuuta).



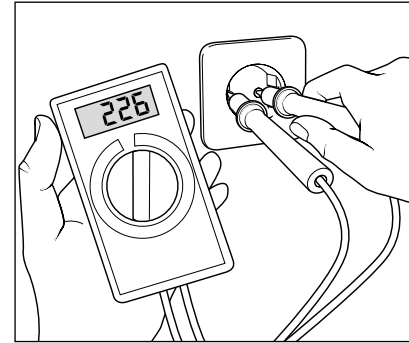
Älä anna painepesurin käydä kuivana pisempään kuin 60 sekuntia!

Vedensaanti



Noudata paikallisen vesilaitoksesi määräyksiä. Standardin SFS-EN 61 770 mukaan painepesuria ei saa liittää suoraan julkiseen juomavesiverkkoon. Lyhytaikainen kytkeminen on kuitenkin sallittu Saksan DVGW:n (Saksan kaasun- ja vesialan liitto) mukaan, kun syöttöjohtoon asennetaan paluuvirtausventtiili, joka estää veden paluuvirtauksen (Kränzle Tuote-nro: 410164). **Paluuvirtausventtiilin jälkeen vettä ei pidetä enää juomavetenä.** Myös välillinen liitäntä julkiseen juomavesiverkkoon on sallittu vapaalla viemärillä standardin SFS EN 61 770 mukaan, esim. käyttämällä astiaa, joka on varustettu uimuriventtiilillä. Välitön liitäntä vesijohtoverkkoon, jota ei ole tarkoitettu juomavesiverkoksi, on sallittu.

Sähkövirran puutteen ongelma



Jos sähköjohdon ympäristössä on samanaikaisesti liian monta sähkövirran kuluttajaa verkossa, saattaa käytettävissä oleva jännite, sekä sähkövirran voimakkuus selvästi laskea. Seurauksena painepesurin moottori ei käynnisty tai jopa polttaa läpi. Sähkövirransyöttö saattaa olla myös puutteellista, jos virtakaapeli on liian pitkä tai liian ohut. Liian pitkät jatkoakaapelit aiheuttavat jännitteen alenemista ja siten käyttöhäiriöitä ja käynnistysvaikeuksia.



Tarkasta johtosi sulakkeen arvo ja tarvittaessa anna asiantuntijan tarkastaa jännite ja käytettävissä olevan sähkövirran voimakkuus (katso tekniset tiedot).

Sähköliitäntä

Painepesuri toimitetaan 5 m pitkällä liitäntäkaapelilla ja sähköpistokkeella varustettuna. Sähköpistoke on kytkettävä määräysten mukaisesti asennettuun pistorasiaan, jossa on maadoitusjohtoliitäntä ja FI-vuotovirta-suojakatkaisija **30 mA**. Verkkoliitäntä on annettava ammattitaitoisen sähköasentajan tehtäväksi ja sen on täytettävä standardin IEC60364-1 mukaiset vaatimukset. Pistorasia on suojattava verkon puolella **16 A** sulakkeella. Käytettäessä jatkoakapelia **siinä tulee olla suojamaadoitusjohdin**, joka on määräysten mukaisesti kytketty pistoliitäntöihin. Jatkoakapelin johtimissa on oltava **1,5 mm²** vähimmäisläpipleikkaus. Pistoliitäntöjen on oltava roiskevedeltä suojattu malli; ne eivät saa olla märän lattian päällä. **Yli 10 m** pitkillä jatkoakapeleilla on noudatettava **2,5 mm²** vähimmäisläpipleikkausta. Käytettäessä kaapelirumpua virtakaapeli on kelattava aina kokonaan auki.

Vesi- ja puhdistusjärjestelmä

Vesi on syötettävä paineella painepesuriin.

Seuraavaksi painepumppu syöttää veden paineella turvasuihkuputkeen.

Painesuihku muodostetaan turvasuihkuputken suuttimella.



Käyttäjän on noudatettava ympäristön-, jätteiden- ja vesiensuojelumääräyksiä!

Turvasuihkuputki turvasuuttimella varustetulla painepistoolilla

Turvasuuttimella varustettu painepistooli mahdollistaa painepesurin käytön vain, kun kytkinvipua on käytetty. Kytkevävipua käyttämällä avataan turvasuuttimella varustettu painepistooli. Seuraavaksi neste syötetään suuttimeen. Ruiskupaine paineistuu ja saavuttaa nopeasti työpaineen. Päästämällä kytkinvipu irti suljetaan turvasuuttimella varustettu painepistooli ja jatkossa estetään nesteen ulostulo turvasuihkuputkesta. Paineisku sulkee käynnistys-pysäytys-järjestelmän ja moottorin virtalähde katkaistaan. Käyttämällä turvasuuttimella varustettua painepistoolia avautuu käynnistys-pysäytys-järjestelmä, moottori kytketään automaattisesti taas päälle ja painepumppu syöttää veden suuttimeen, jossa muodostuu painesuihku.



Turvasuuttimella varustettu painepistooli on turvalaite.

Vain ammattihenkilöt saavat toteuttaa korjauksia.

Varaosina saa käyttää vain valmistajan hyväksymiä rakenneosia.



Vain ammattihenkilöt saavat toteuttaa vaihdon, korjaukset, uudet säädöt ja sinetöimisen.



Ennen käyttöönottoa on huomioitava, että kaikkia turvaohjeita on noudatettu.

Moottorin suojakytkin

Moottori on suojattu ylikuormitukselta moottorin suojakytkimellä.

Moottorin ylikuormittuessa tai estyessä kytkeytyy painepesuri pois päältä.

Moottorin kytkeytyessä toistuvasti pois päältä on häiriön syy poistettava.



Vain ammattilaiset saavat toteuttaa vaihto- ja tarkastustyöt **painepesurin ollessa irrotettu sähköverkosta**, ts. **verkkopistokkeen ollessa vedetty irti.**

Täyspysäytysjärjestelmä

K 1050 -sarja on varustettu kokonaispysäytysjärjestelmällä. Kun pääkytkin on kytketty päälle, käynnistyy moottori avattaessa turvasuuttimella varustettu painepistooli painekytkimellä. Suljettaessa turvasuuttimella varustettu painepistooli pysähtyy moottori heti.

Paineletku ja suihkulaite

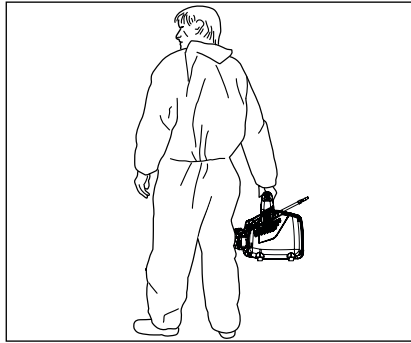
K 1050 -sarja kuuluva paineletku ja suihkulaite koostuvat korkealaatuisista materiaaleista ja ne soveltuvat painepesurin käyttöolosuhteisiin sekä on merkitty määräysten mukaisesti.



Varaosina saa käyttää vain Kränzlen hyväksymiä alkuperäisiä varaosia. Käytettäessä kolmansien tarjoajien varaosia, takuu raukeaa automaattisesti! Paineletku ja suihkulaitteet on liitettävä painetiiviisti (ilman vuotoa).



Paineletkun yli ei saa ajaa, eikä sitä saa vetää tai vääntää voimakkaasti. Paineletkua ei saa vetää terävien reunojen yli. Viallisia paineletkuja ei saa (standardin SFS DIN 20022 mukaan) korjata, vaan ne on vaihdettava uusiin, Kränzle:n hyväksymiin paineletkuihin.



1. Kanna K 1050 P -laite käyttöpaikkaan. Laskiessasi painepesurin alas kiinnitä huomiotasi siihen, että neljä kumipuskuria seisoo pitävästi pohjan päällä.



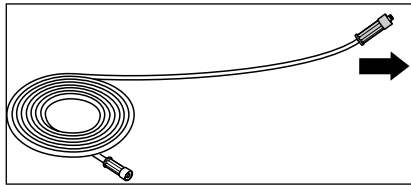
Kannettaessa K 1050 P, on otettava huomioon painepesurin paino (katso tekniset tiedot).



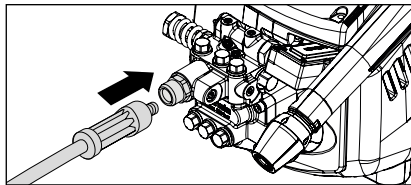
Älä aseta K 1050 P -laitetta epätasaisen pohjan päälle, koska painepesuri tärisee käytön aikana.



K 1050 P ei saa käyttää tulenaroissa tai räjähdysvaarallisissa tiloissa eikä pystyttää eikä käyttää lätköissä. Painepesuria ei saa käyttää veden alla. Käytettäessä painepesuria kaikesta huolimatta vaara-alueella, on noudatettava siellä voimassa olevia turvallisuusmääräyksiä.

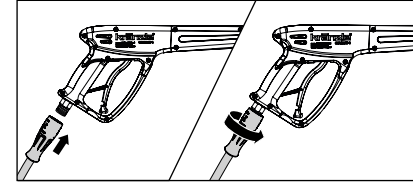


2. Kelaat paineletku suoraan ja ilman silmukoita auki. Jatkettaessa paineletkua on huomioitava 20 m maksimipituus!

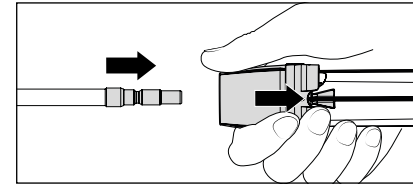


3. Kierrä toimituksen sisältämä paineletku pitävästi kiinni ja painetiiviisti pumpun ulostuloon.

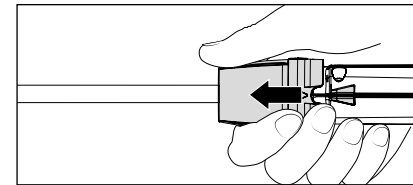
Paineletku voi jättää joihinkin lattioihin hankausjälkiä. Valikoimastamme löydät vaihtoehtoisesti myös paineletkut, jotka eivät jätä jälkiä (Non-Marking).



4. Liitä paineletku turvasuuttimella varustettuun painepistooliin, kierrä letku painetiiviisti kiinni.



5. Vedä turvasuuttimella varustetun painepistoolin lukitusholkki ensin taaksepäin, liitä sen jälkeen kirkkappale turvasuuttimella varustetun painepistoolin pistokyttimeen.



6. Päästä turvaholkki irti suuttimen liittämisen jälkeen ja kiinnitä huomiotasi siihen, että suutin on pitävästi kiinni. **Voitele pistonippa säännöllisesti hapottomalla rasvalla.**



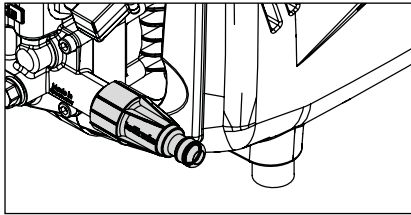
Käytön aikana ei saa käyttää/koskettaa pistokytintä! Suuri loukkaantumisvaara!



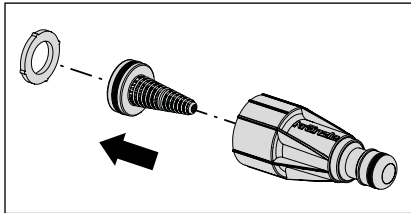
Tarkasta ennen liittämistä pistokytimen ja pistonipan puhtaus (hiekkä, lika,...), tarvittaessa puhdista kirkkaalla vedellä. Epäpuhtaudet voivat vaurioittaa pistokytimen tiivistettä.



Lisävarusteet saa liittää vain Kränzle:n hyväksymään turvasuuttimella varustettuun painepistooliin.



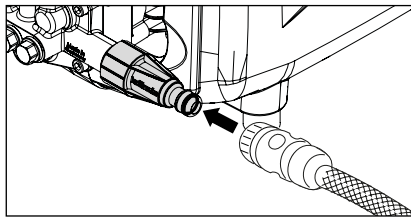
7. Ennen jokaista käyttöönottoa on tarkastettava veden tulosihdin puhtaus. Kun sisällä sijaitseva suodatin on likaantunut, irrota suodatin ja toteuta vaihe 9.1. Mikäli siivilä on likainen, ei vesi voi virrata sen läpi eikä näin ollen muodostu painetta.



7.1 Likaantumisessa poista suodatin ja huuhtelee ja puhdistaa perusteellisesti jäljelle jäävien osien kanssa kirkkaassa vedessä.



Tarkasta veden tulosihdin vauriot. Älä käytä painepesuria ilman suodatinta tai vaurioituneella suodattimella.

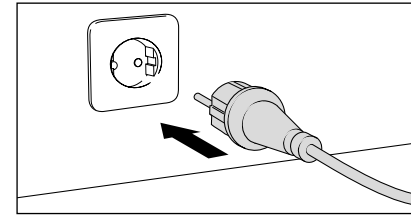


8. Liitä vesiletku veden tulosihtiin (Vähimmäisedellytykset: letkun pituus 5 m, poikkileikkaus 3/4", 10 bar). Painepesuri voidaan liittää valinnaisesti painevesijohtoon (vesipaine 0 - 10 bar), jossa vesi on kylmää tai enintään 60 °C asteista.



Varo käytettäessä lämmintä tulovettä!

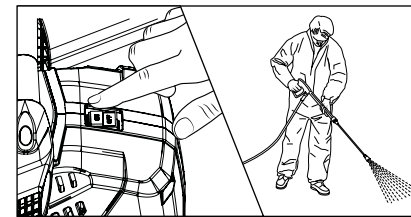
Käytettäessä 60 °C asteista tulovettä esiintyy korkeampia lämpötiloja. Älä kosketa painepesurin metallisia osia ilman suojakäsineitä!



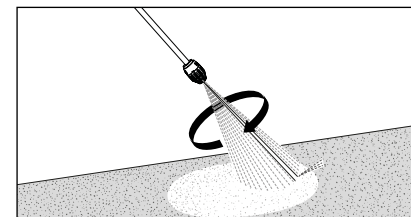
9. Luo sähköliitäntä (katso tekniset tiedot).



Älä koske verkkopistoketta tai jännitteisiä osia märillä tai kosteilla käsillä.



10. Kytke painepesuri päälle turvasuuttimella varustetun painepistoolin ollessa auki. Painepesurin ilmanpoisto: Avaa ja sulje turvasuuttimella varustettu painepistooli useamman kerran. Aloita puhdistusvaiheella.



11. Käytettäessä tehosuutinta on kiinnitettävä huomiota siihen, että kärkikappale pidetään alaspäin käynnistämistä varten.

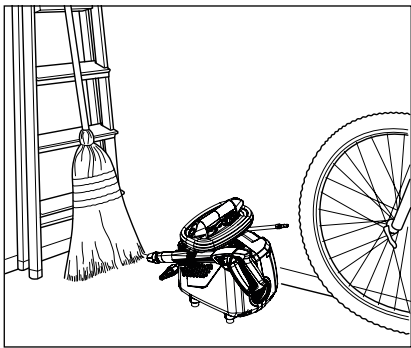


Käytettäessä painepesuria on ehdottomasti noudatettava turvaohjeita.

1. Painepesurin kytkeminen pois päältä
2. Vedensyötön sulkeminen
3. Avataan turvasuuttimella varustettu painepistooli lyhyesti, kunnes paine on laskettu ulos
4. Turvasuuttimella varustetun painepistoolin lukitus
5. Paineletkun kiertäminen irti turvasuuttimella varustetusta painepistoolista
6. Painepumppun tyhjennys: Pidä kiinni paineletkusta ja kytke moottori päälle, kunnes poistoaukosta ei tule vesisuihkua.
7. Verkkopistokkeen vetäminen irti
8. Paineletkun puhdistaminen ja kelaaminen ilman silmukoita
9. Virtakaapelin puhdistus ja kelaaminen kokoon
10. Veden tulosihdin puhdistus
11. Painepesurin varastoiminen talvella pakkaselta suojaetuissa tiloissa

Jäätymissuoja

Tyhjennä painepesuri kokonaan pakkaselta suojaamiseksi. Irrota painepesuri vedensyötöstä ja kytke pesuri päälle. Avaamalla turvasuuttimella varustetun painepistoolin painaa painepumppu vettä painepesurista. **Anna painepesurin käydä korkeintaan yksi minuutti ilman vettä.**



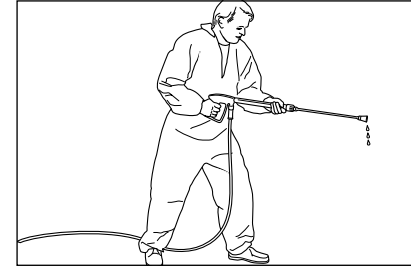
Kränzle:n kompaktit ja siirrettävät painepesurit voidaan hyvin säilyttää vähäisen tukipinnan ansiosta.

Ongelma

Suuttimesta ei tule vettä ja painepesuri on käytössä.

Syy

Todennäköisesti suutin on tukossa.



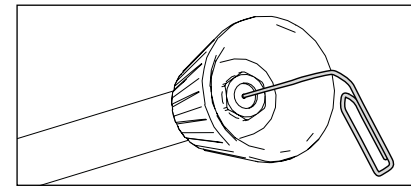
Kärkikappaleesta ei tule vettä tai vain hyvin vähän.

Menettelytapa:

Kytke painepesuri pois päältä. Irrota virtapistoke. Käytä lyhyesti turvasuuttimella varustettua painepistoolia paineen laskemiseksi ulos.

Kierrä ensin turvasuuttimella varustettu painepistooli ja kärkikappale irti ja huuhtelee paineletku puhtaaksi mahdollisesti olemassa olevista jäännöksistä.

Tarkasta veden tulosihdin likaantuminen.



Jos ongelma on edelleen olemassa, työnnä varovasti teräslanka (paperiliitin) suuttimen aukkoon. Jos puhdistus teräslangalla ei johda haluttuun tulokseen, on vaihdettava suutin.



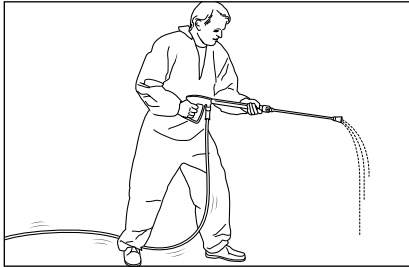
Ennen jokaista korjausta on vedettävä verkkopistoke irti!

Ongelma

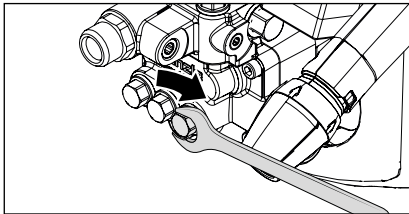
Suuttimesta tulee epäsäännöllinen suihku.

Syy

Mahdollisesti venttiilit ovat likaantuneet tai liimaantuneet.

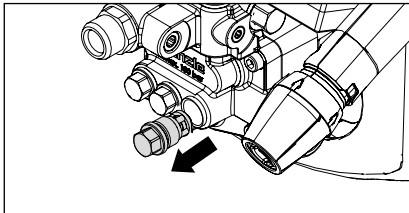


Suuttimesta tulee epäsäännöllinen suihku. Paineletku tärisee.

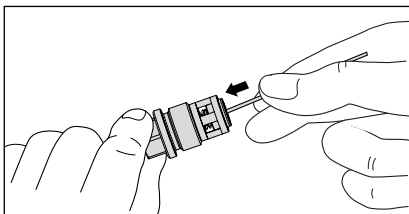


Menettelytapa:

Kierrä peräkkäin kaikki 6 venttiiliä auki (Pysty- ja vaakasuorassa 3 riviin järjestetyt kuusikantamessinkiruuvit).



Poista ruuvi yhdessä venttiilirungon ja O-renkaan kanssa. Tarkasta, onko tiivistysrenas vaurioitunut. Jos O-renkas on vaurioitunut, se on vaihdettava uuteen.



Puhdista venttiilit teräslangalla (paperiliitin) ja mahdollisuuksien mukaan juoksevan veden alla.

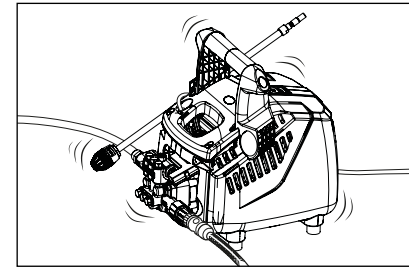
Älä unohda tiivistysrengasta uudelleenasetuksessa!

Ongelma

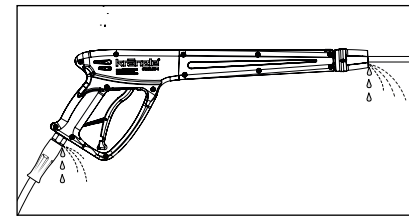
Turvasuuttimella varustetun painepistoolin sulkemisen jälkeen painepesuri kytkeytyy jatkuvasti päälle ja pois päältä.

Mahdollinen syy nro 1

Vuoto.

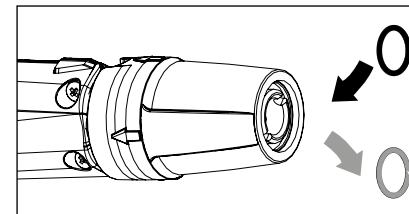


Turvasuuttimella varustetun painepistoolin sulkemisen jälkeen painepesurin täytyy kytkeytyä pois päältä. Jos poiskytkentää ei tapahdu ja rosterinen teräspainemittari näyttää edelleen täyden paineen, syynä voi olla painepumpun, painekeytimen, paineletkun tai turvasuuttimella varustetun painepistoolin vuoto.



Menettelytapa:

Tarkasta painepesurin yhteydet paineletkuun ja paineletkusta turvasuuttimella varustettuun painepistooliin sekä kärkekappaleen yhteys turvasuuttimella varustettuun painepistooliin tiiviiden vuoksi.



Kytke korkeapainepesuri pois päältä. Paina korkeapainepistoolia lyhyesti paineen laskemiseksi ulos. Poista paineletku, turvasuuttimella varustettu painepistooli ja kärkekappale ja tarkasta tiivistysrenkaat. Jos tiivisterenkaat ovat vialliset, U-renkaat on vaihdettava uusiin välittömästi.



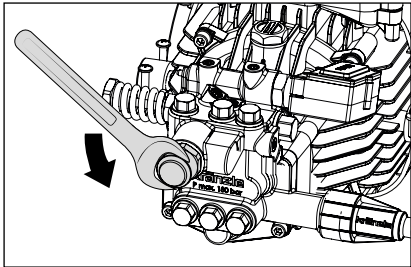
Vuodon sattuessa takuu ei koske mahdollisia seurantavahinkoja.

Ongelma

Turvasuuttimella varustetun painepistoolin sulkemisen jälkeen painepesuri kytkeytyy jatkuvasti päälle ja pois päältä.

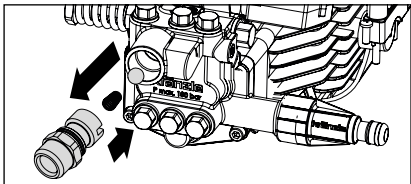
Mahdollinen syy nro 2

Takaiskuventtiili viallinen.

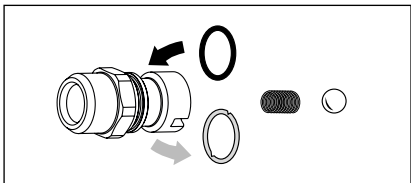


Menettelytapa:

Kytke painepesuri pois päältä, vedä virtapistoke irti. Sulje vedensyöttö. Käytä lyhyesti turvasuuttimella varustettua painepistoolia paineen laskemiseksi ulos. Kierrä pumpun ulostulo auki.



Poista takaiskurunko ja tarkasta, onko O-rengas likaantunut tai vaurioitunut. Tarkasta myös pumpunpesässä sijaitseva tiivistysistukka, onko se likaantunut tai vaurioitunut.



Jos tiivistysrenkaat ovat viallisia, on vaihdettava heti O-renkaat uusiin.



Takuuta ei myönnetä, jos pumpussa on vaurioita, jotka on aiheutuneet viallisista tiivistysrenkaista ilmanimun tai veden puutteen (kavitaation) johdosta.

Täten todistamme,
että painepesurit: **K 1050 P**

Nimellisläpivirtaus: **450 l/h**

teknisen aineiston omistaja: **Josef Kränzle GmbH & Co. KG
Manfred Bauer
Rudolf-Diesel-Str. 20, 89257 Illertissen**

vastaavat rakenteeltaan seuraavia
painepesureita koskevia direktiivejä ja
niiden muutoksia:

**Konedirektiivi 2006/42/EY
Sähkömagneettisen mukautuvuuden
direktiivi 2014/30/EY
ROHS-direktiivi 2011/65/EY
Direktiivi koskien käyttöä ulkona
2000/14/EY**

Äänen tehotaso, tyypillinen: **88,4 dB (A)**
Äänen tehotaso, taattu: **90 dB (A)**

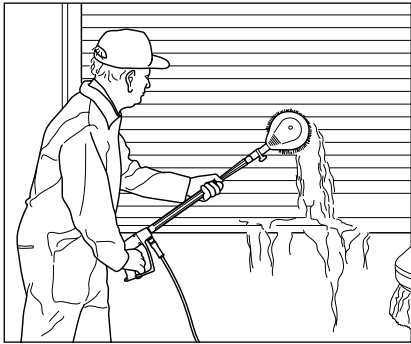
Sovellettu: **Liite V, direktiivi koskien käyttöä ulkona
2000/14/EY**
yhdenmukaisuusanalysointimenetelmä:

Sovelletut spesifikaatiot
ja standardit: **SFS-EN 60335-1: 2012/A13: 2017
SFS-EN 60335-2-79: 2012
SFS-EN 62233: 2008
SFS-EN 55014-1: 2006+A1: 2009+A2: 2011
SFS-EN 55014-2: 2015
SFS-EN 61000-3-2: 2014
SFS-EN 61000-3-3: 2013**

Josef Kränzle GmbH & Co. KG
Rudolf-Diesel-Straße 20
89257 Illertissen (Germany)

Ludwig Kränzle
(toimitusjohtaja)

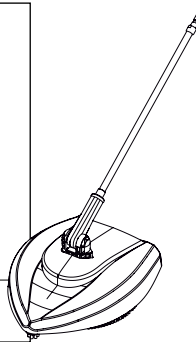
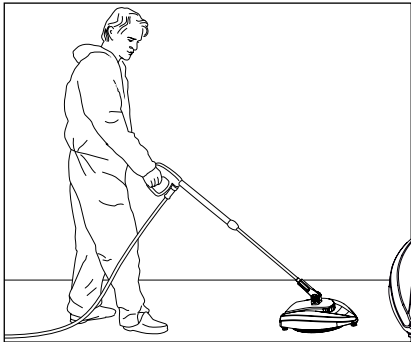
Illertissen, 2019-04-05



**Pyörivä pesuharja
BRUSH light**

- Rosterinen teräsjatke, 210 mm:n
- Harjapää Ø180 mm:n
- Suuttimen koko 2,5 mm:n

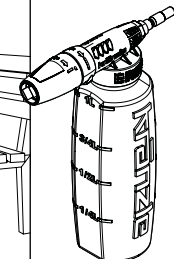
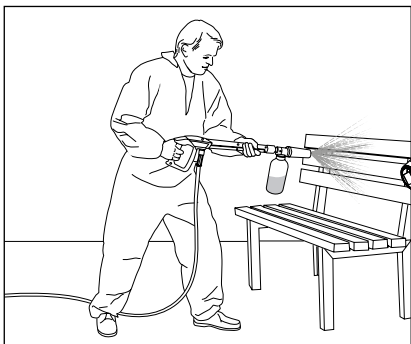
Tuote-nro: 12800



**Lattiapesuri Round Cleaner
UFO light**

- Ø 260 mm:n
- Suutinjärjestelmä 03

Tuote-nro: 41870



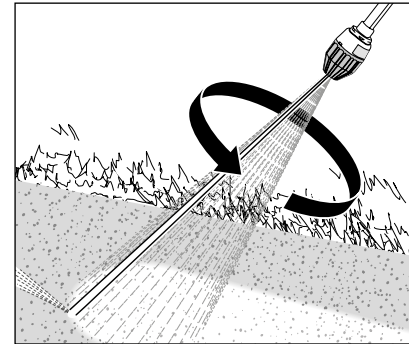
Vaahtoinjektor light

- Säiliöllä
- Suutinjärjestelmä 03

1 litra Tuote-nro: 135302
2 litra Tuote-nro: 135312



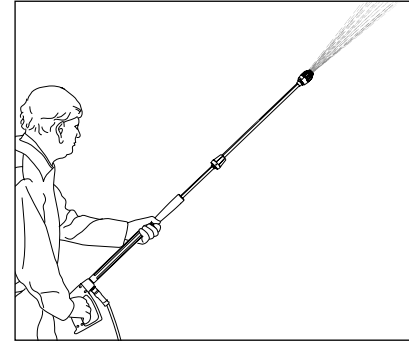
Painepesurin lisävarusteet ovat turvallisuusrakennosia!
Käytettäessä rakennosia, jotka eivät ole Kränzle:n hyväksymiä, kaikki takuuvaatimukset raukeavat.



Tehosuutin light

- 400 mm:n
- Suutinjärjestelmä 03

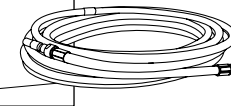
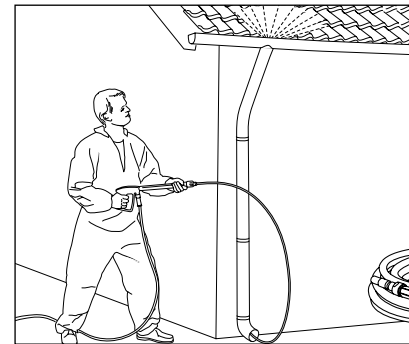
Tuote-nro: 42403-03



Suihkuputken jatke light

- 400 mm:n

Tuote-nro: 12870



Putken puhdistusletku light

- Pituus 10 m
- Suutinjärjestelmä 03

Tuote-nro: 12850



Tilauksessa on ilmoitettava painepesurin (laitetyyppi) tekniset tiedot.

Tämä Kränzle painepesuri on suunniteltu yksityisen käyttäjän yksinomaiseen ja tyypilliseen käyttöön talossa ja puutarhassa (julkisivujen, terassien, puutarhatyökalujen, työkalujen, ajoneuvojen ja koneiden sekä rakennusten puhdistamiseen) eikä ole tarkoitettu teolliseen käyttöön.

Josef Kränzle GmbH & Co. KG -yhtiön takuuvollisuus myyjään suhteen, jolta olet hankkinut tämän Kränzle painepesurin (tuote), pätee yksinomaan esinevikoihin, kuten materiaali- ja valmistusviat.

Viat, jotka johtuvat tuotteen pitkästä ja usein toistuvasta käytöstä ja ovat siten painepesurin ikään ja käyttöintensiiviteettiin verraten tyypillisiä, johtuvat vastaavien tuotekomponenttien kulumisesta, eivätkä ole tuotevikoja. Tällaiset viat eivät oikeuta ostajan vikaoikeuksiin. Erityisesti painemittari, suutin, venttiilit, tiivistysrenkaat, paineletku ja suihkulaite ovat kuluvia osia.

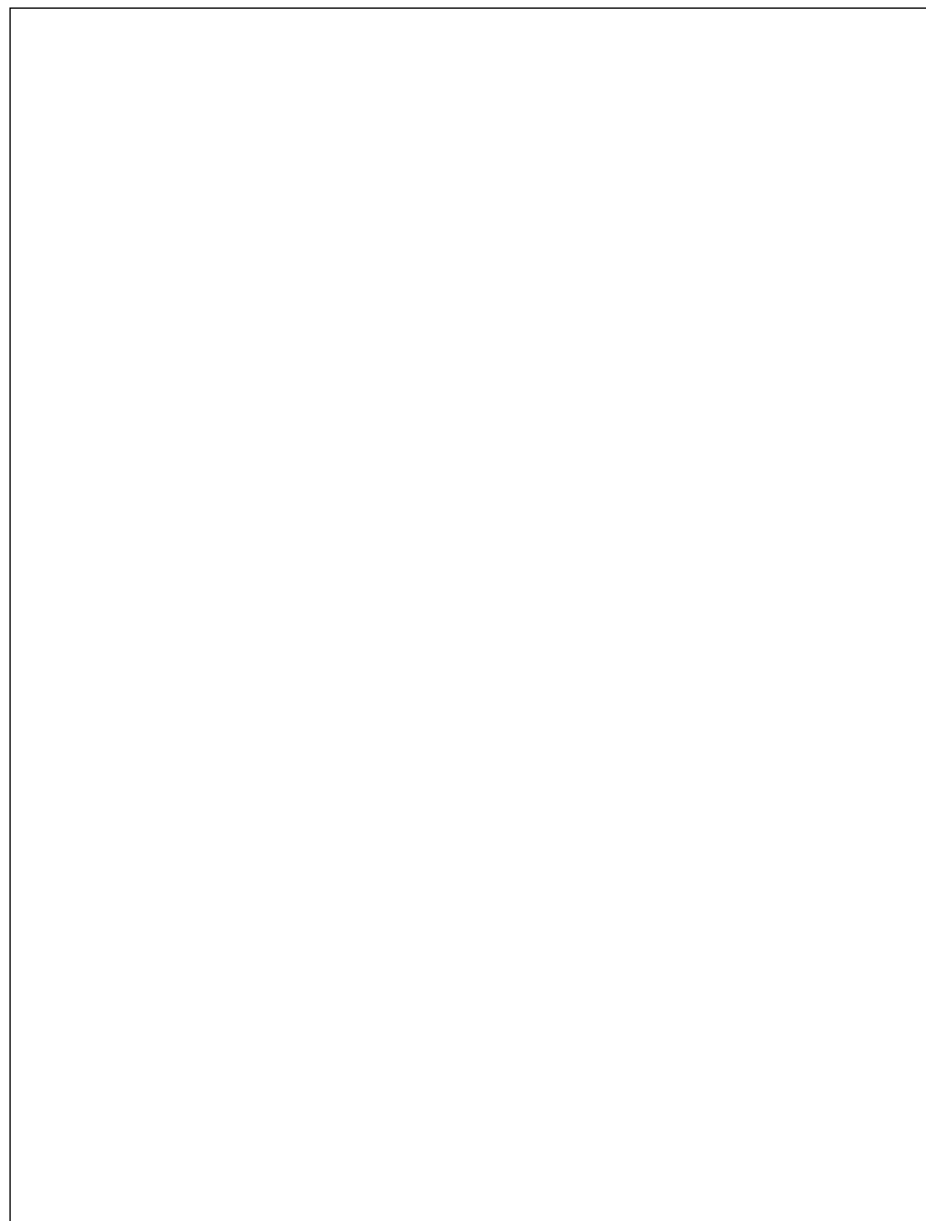
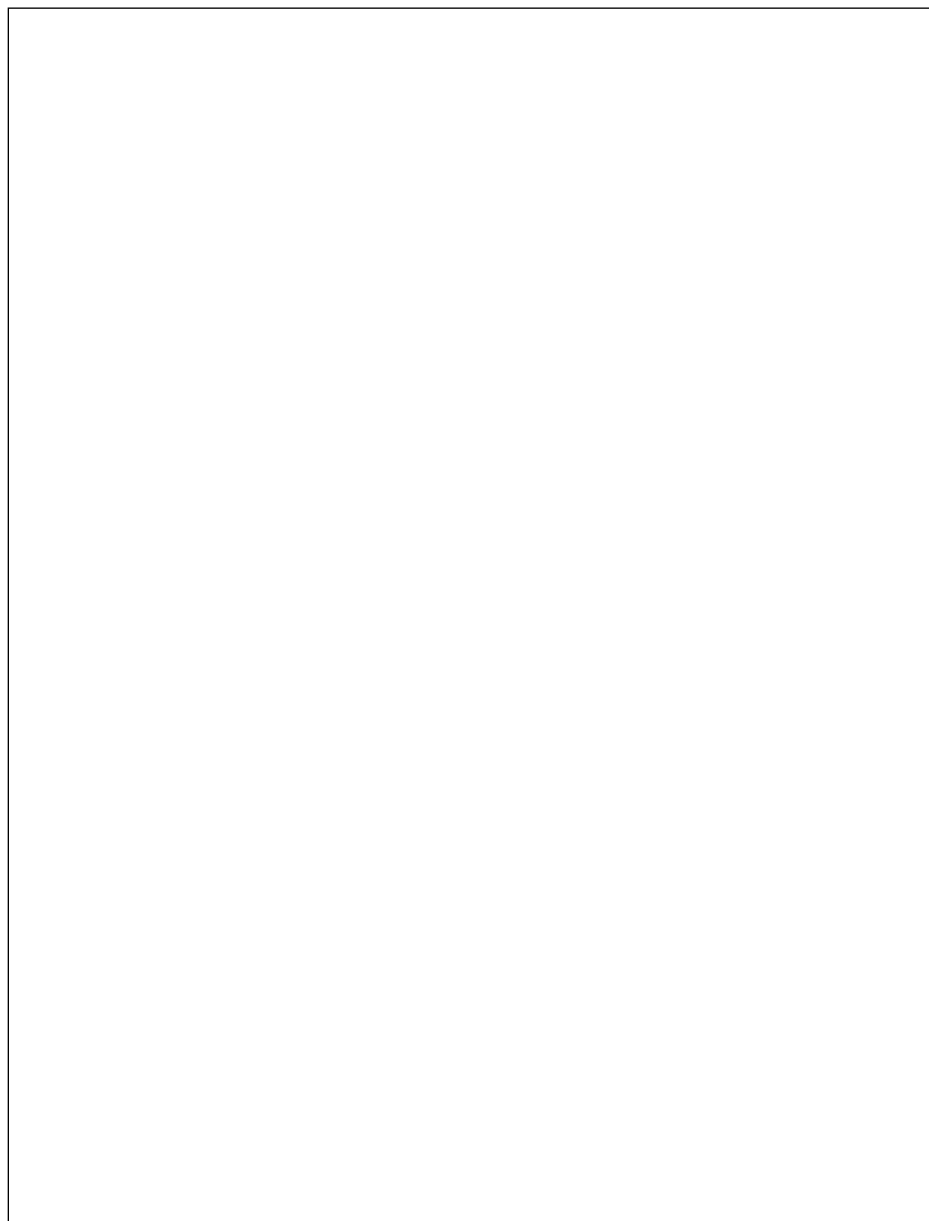
Konetta on käytettävä tämän käyttöohjeen mukaisesti. Käyttöohje on takuehtomääräyksien osa.

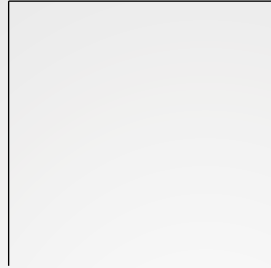
Tuotteen turvalaitteiden muutokset sekä virheellinen käyttö, kuten esimerkiksi lämpötila- ja kierroslukurajan ylittäminen kuten myös alijännite, veden puute ja likavesi sekä tuotteen ei-tarkoituksenmukainen käyttö voi johtaa tuotteen vaurioitumiseen, mikä ei kuulu esinevian piiriin.

Jos muiden kuin Kränzlen alkuperäisten lisävarusteosien ja Kränzlen alkuperäisten varaosien käyttö aiheuttaa tuotteemme vioittumisen, voi tämä johtaa takuuoikeuksien täydelliseen raukeamiseen. Vain kulloiseenkin Kränzle painepesuriin soveltuvien Kränzlen alkuperäisten lisävarusteosien ja Kränzlen alkuperäisten varaosien käyttö takaa Kränzle painepesurin turvallisen ja häiriöttömän käytön.

Kulloisenkin maan lainmukaisia reklamaatiovaatimuksia koskevat laissa määrätyt vanhentumisajat ovat päteviä.

Takuutapauksissa kuten myös muun vian esiintyessä käänny lisävarusteen ja ostokuitin kanssa myyjän tai lähimmän valtuutetun asiakaspalveluosaston puoleen. Nämä löydät myös Internetistä osoitteesta <http://www.kraenzle.com>.





Josef Kränzle GmbH & Co. KG

Rudolf-Diesel-Straße 20
89257 Illertissen (Germany)

sales@kraenzle.com

© Kranzle 01.06.2024 / Ord. no.: 306100 / Oikeus teknisiin muutoksiin ja virheisiin pidätetään.

■ **Made**
■ **in**
■ **Germany**