

CS Návod k obsluze

Vysokotlaký čisticí přístroj

K 1050 P



Návod k obsluze

CS

Vysokotlaký čistící přístroj
K 1050 P

Návod k obsluze!

Tento návod k obsluze je překladem originálního návodu k obsluze. Před uvedením do provozu přečtěte a dodržujte bezpečnostní pokyny! Technická data najdete v seznamu náhradních dílů. Výpis náhradních dílů je součástí návodu k obsluze. Uschovejte oba sešity k pozdějšímu použití nebo pro dalšího majitele.

Vážený zákazníku,

rádi bychom vám srdečně poblahopřáli k vašemu novému vysokotlakému čistícímu přístroji a poděkovali vám za nákup!

Rozhodli jste se pro absolutně kvalitní výrobek!
Vysokotlaké čistící přístroje přesvědčí svým příručním, kompaktním provedením a robustní použitelností pro všední den.

Maximální přesnost a přesné dodržení rozměrů doplněné technologickým balíčkem skládajícím se z bezpočtu detailů v součtu znamenají rozdíl ve výkonu, bezpečnosti a dlouhé životnosti.

Pro usnadnění zacházení s přístrojem vám **K 1050 P** na následujících stranách vysvětlíme a popíšeme. V závislosti na vybavení nebo příslušenství se obrázky mohou lišit od vašeho přístroje.

Obsah	4
Piktogramy použité	5
Bezpečnostní pokyny	6
Popis zařízení	9
Všeobecné předpisy	11
Pokyny pro fungování	12
Uvedení do provozu	16
Vyřazení z provozu	20
Malé opravy které si můžete udělat sami	21
Prohlášení o shodě EU	25
Kränzle příslušenství	26
Poskytnutí záruky	28

Symbole použité v návodu k obsluze



V případě nedodržení těchto pokynů může dojít k poškození životního prostředí.



Pokyny k použití vysokotlakého čistícího přístroje. Při jejich nedodržení může dojít k nadměrnému opotřebení nebo k úplnému zničení přístroje řady K 1050 P.



Varování!
V případě nedodržení tohoto pokynu může dojít k těžkým zraněním!

Symbole použité na vysokotlakém čistícím přístroji



Vysokotlaký paprsek může být při neodborném používání nebezpečný. Vysokotlakým vodním paprskem nesmíte mířit na osoby, zvířata, aktivní elektrické vybavení ani na samotný vysokotlaký čistící přístroj.



Vysokotlaký čistící přístroj se nesmí připojit přímo na veřejnou síť pitné vody.



Nebezpečí popálení o horké plochy!



Výrobky označené tímto symbolem mohou obsahovat součásti, které při nesprávné likvidaci mohou představovat riziko pro zdraví a životní prostředí. Nesmíte je likvidovat spolu s komunálním odpadem.

Symbole použité na obalu



Tento symbol označuje obalový materiál, který můžete recyklovat, a nesmí být likvidován v běžném komunálním odpadu. Informace o správné likvidaci odpadu najdete ve směrnici o recyklaci odpadu, která je platná v místě vašeho bydliště.

Personál obsluhy musí používat potřebný ochranný oděv například vodotěsné návleky, gumové holínky, ochranné brýle, ochrana sluchu, pokrývku hlavy atd. Je zakázáno přístroj používat v přítomnosti osob bez dostatečného ochranného oděvu!

Při použití vysokotlakých čisticích přístrojů může vznikat aerosol. Aerosol je směsí pevných nebo kapalných částic a plynu. Vdechování aerosolu může způsobit újmu na zdraví. Při použití kompletně odstíněných trysek (např. u čisticích strojů Round Cleaner) je možné rozstříkávání aerosolu na bázi vody výrazně redukovat. Pokud není použití kompletně odstíněných trysek možné, používejte dýchací masku třídy FFP 2 nebo vyšší (v závislosti na prostředí, ve kterém čištění provádíte).

Pokud necháte vysokotlaký čisticí přístroj bez dozoru, musí být vždy vypnut síťovým odpojovačem.

Materiály s obsahem azbestu a jiné materiály obsahující zdraví škodlivé látky nesmí být rozprašovány!

Nikdy nerozprašujte hořlavé kapaliny a kapaliny obsahující rozpouštědla jako jsou ředidla na lak, benzín, olej nebo podobné kapaliny! Při rozprašování takových materiálů hrozí nebezpečí exploze!

Vysokotlaký paprsek může způsobit poškození čištěného objektu, například pneumatik. Proto dodržujte minimální vzdálenost 30 cm!

Před uvedením vysokotlakého čisticího přístroje do provozu zkontrolujte součásti (vysokotlaká hadice, síťový připojovací kabel, bezpečnostní vypínací pistole) na poškození. Vadné, respektive poškozené součásti neprodleně vyměňte!

Používejte pouze vysokotlaké hadice, spojky a armatury, doporučené výrobcem Kränzle. Tyto výrobky zaručují bezpečnost provozu přístroje.

Při použití prodlužovacího kabelu musíte pamatovat, že musí být vhodný k venkovnímu použití, spoj musí být suchý a prodlužovací kabel musí být umístěn nad zemí. Doporučujeme použití kabelového bubnu, jehož zásuvka je minimálně 60 mm nad zemí.

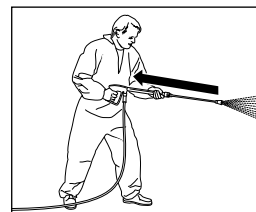
Elektrický přívodní kabel smíte vyměnit pouze za originální elektrický přívodní kabel od výrobce a výměnu smí provést elektrikář.

Bezpečnostní prvky slouží k ochraně uživatele a nesmí být uvedeny mimo provoz nebo obcházena jejich funkce.

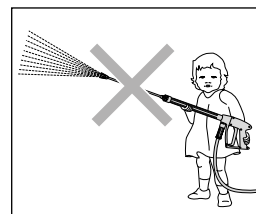
Používejte vysokotlaký čisticí přístroj správným způsobem. Uživatel se musí přizpůsobit místním podmínkám a musí dávat pozor na osoby v nebezpečném prostoru!

Při použití na výše položených místech, na kterých hrozí nebezpečí pádu, musíte přístroj zajistit proti nechtěnému pohybu nebo pádu.

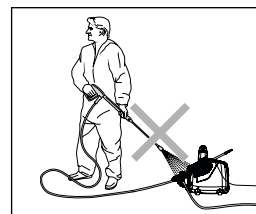
Osoby s omezenými fyzickými, sensorickými nebo mentálními schopnostmi (včetně dětí) nesmějí vysokotlaký čisticí přístroj používat!



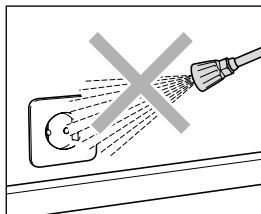
Pamatujte, že při čištění vodou pod vysokým tlakem dochází na trubici ke vzniku citelného zpětného rázu. Proto nezapomeňte na stabilní postoj (viz technické údaje).



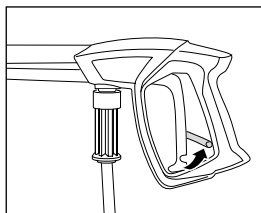
Děti a nepoučené osoby nesmějí s vysokotlakými čisticími přístroji pracovat! Děti musí být pod dozorem, aby se zajistilo, že si nebudou s přístrojem hrát.



Na vysokotlaký čisticí přístroj nestříkejte! Vysokotlaký čisticí přístroj nevystavujte mlze z vysokotlakého paprsku!



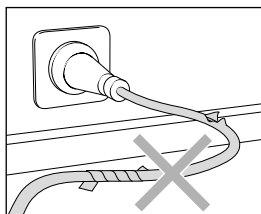
Nemířte vysokotlakým vodním paprskem na zásuvky nebo jiná elektrická zařízení! Všechny součásti vedoucí elektrický proud nacházející se v pracovní oblasti musí být chráněny před stříkající vodou.



Po každém použití zajistit bezpečnostní uzávěr na bezpečnostní vypínací pistolí, tak aby se zabránilo neplánovanému stříkání!



Vysokotlaký paprsek nesměřujte nikdy na lidi nebo zvířata! Vysokotlaký paprsek nikdy nesměřujte na sebe ani na jiné osoby, a to ani v případě, že chcete čistit oblečení nebo obuv.



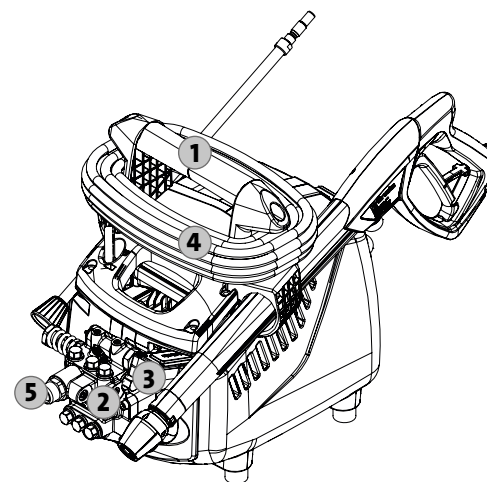
Používejte pouze síťový připojovací kabel v bezvadném stavu! Síťový připojovací kabel nepoškozujte ani neodborně neopravujte (trhání za kabel, mačkání, přejíždění...)!



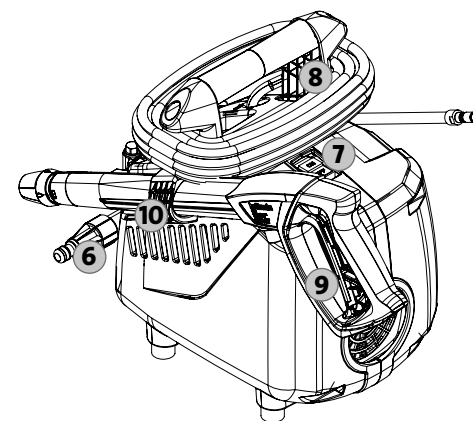
Vysokotlakou hadicí netahejte se smyčkami nebo zlomy! Vysokotlakou hadicí nepřetahujte přes ostré hrany!

Konstrukce

Vysokotlaký čistící přístroj K 1050 P je přenosný stroj s vyzrálým způsobem uspořádání. Konstrukci si lze prohlédnout ve schématu.

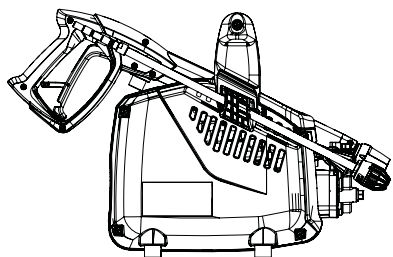


- 1 Ergonomicky formované držadlo pro pohodlné přenášení
- 2 Hlava čerpadla ze mosazi
- 3 Vypínač start / stop
- 4 Síťový připojovací kabel se zástrčkou
- 5 Výstup čerpadla / přípojka vysokotlaké hadice

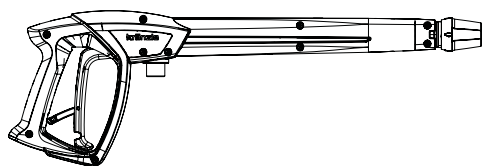


- 6 Přívod vodní přípojky s filtrem
- 7 Vypínač ZAP/VYP
- 8 Navíjení přívodního kabelu
- 9 Bezpečnostní vypínací pistole
- 10 Držák pistole

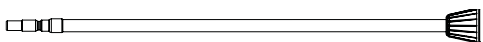
Toto všechno jste koupili



1. Kränzle - Vysokotlaký čistící přístroj K 1050 P



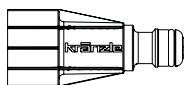
2. Bezpečnostní vypínací pistole s izolovanou rukojetí a násuvnou spojkou



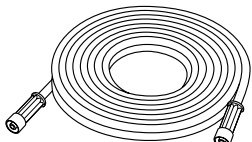
3. Plochá tryska s trubkou z ušlechtilé oceli a násuvnou vsuvkou



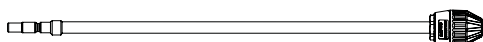
4. Návod k provozu
Seznam náhradních dílů



5. Vodní přípojka, násuvná spojka s viditelným filtrem



6. Vysokotlaká hadice



Volitelně:

Trubice s lapačem nečistot s trubkou z ušlechtilé oceli a násuvnou vsuvkou

Č. výr: 42403-03

Použití k určenému účelu

Tento vysokotlaký čistící přístroj je třeba používat výhradně jen k čištění vysokotlakým proudem bez čisticích prostředků nebo k čištění nízkotlakým proudem s čisticími prostředky (např. pěnovým injektorem nebo kartáčem na mytí). Je koncipován jen pro výhradní a typické použití soukromým uživatelem v okolí domu a zahrady (k čištění fasád, teras, zahradních přístrojů, nástrojů, vozidel a strojů i staveb) a není určen pro komerční nasazení.



Uživatel musí dbát předpisů pro ochranu životního prostředí, likvidaci odpadků a ochranu vodních toků!

Kontroly

Vysokotlaký čistící přístroj musí být podle potřeby, minimálně však každých 12 měsíců, zkontrolován odborníkem, který zjistí, zda je možný další bezpečný provoz přístroje.

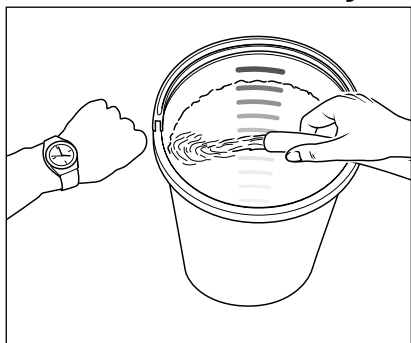
Předcházení nehodám

Vysokotlaký čistící přístroj je vybaven tak, aby při řádné obsluze byly nehody vyloučeny. Obsluhující osobu je třeba upozornit na nebezpečí poranění horkými díly stroje a vysokotlakým proudem vody. Je třeba dodržovat „Směrnice pro kapalinová tryskáčská zařízení“.



Prosakování oleje

Při úniku oleje je nutné ihned vyhledat nejbližší zákaznický servis (odborného prodejce). Nedodržení tohoto pokynu může vést k poškození životního prostředí a/nebo poškození převodovky.

Na co byste měli bezpodmínečně dávat pozor:**Problém nedostatku vody**

Nedostatek vody se vyskytuje častěji, než si myslíte. Čím výkonnější je vysokotlaký čisticí přístroj, tím větší hrozí nebezpečí, že bude k dispozici málo vody. V případě nedostatku vody dochází v čerpadlu ke kavitaci (směs vody a plynů), čehož si zpravidla nevšimneme, nebo si toho všimneme příliš pozdě.

Čerpadlo se zničí. Množství vody, které je k dispozici, zkontrolujte jednoduše tím, že budete plnit po jednu minutu kbelík s litrovou stupnicí.

Vysokotlaký čisticí přístroj vyžaduje minimální množství vody (viz technické údaje).



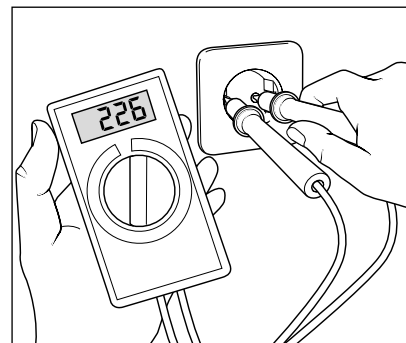
Je-li naměřené množství vody příliš malé, je třeba zařízení vychýlit k vodovodní přípojce, která potřebné množství doplní. Nedostatek vody způsobuje rychlé opotřebení těsnění (bez záruky).



Čerpadlo nenechte běžet nasucho déle než 60 sekund!

Zásobování vodou

Dbejte předpisů podniku, který Vás zásobuje vodou. Stroj nesmí být podle normy EN 61 770 napojen bezprostředně na veřejnou síť pitné vody. Krátkodobé napojení je ale podle DVGW (Německý svaz plynového a vodního oboru) přípustné, pokud je v připojovacím vedení zabudováno ařízení bránící zpětnému toku s provětráváním potrubí (Kränzle, Č. výr: 410164). **Voda za zařízením bránícím zpětnému průtoku se již nepovažuje za pitnou vodu.** Také napojení přes další člen je přípustné pomocí volného výtoku podle normy EN 61 770 např. použitím nádoby s plovákovým ventilem. Bezprostřední napojení na vodní síť, která není určena pro zásobování pitnou vodou je přípustné.

Problém nedostatku elektrického proudu

Je-li v okolí vedení na síť připojeno zároveň příliš mnoho odběratelů elektrické energie, může napětí i intenzita proudu, jež je k dispozici, citelně poklesnout. Následkem toho motor vysokotlakého čističe nenaběhne, nebo zcela shoří. Napájení elektrickým proudem může být také chybné, je-li kabel elektrického proudu příliš dlouhý nebo tenký. Příliš dlouhé prodlužovací kabely způsobují pokles napětí a tím provozní poruchy a problémy se spouštěním a rozebíráním zařízení.



Zkontrolujte výšku svého jistění vodičů a v případě pochybností nechte napětí a intenzitu dodávaného proudu zkontrolovat odborníkem (viz technické údaje).

Přípojka elektro

Přípojka elektro

Přístroj je dodáván včetně připojovacího kabelu (**5 m**) se zástrčkou. Zástrčka může být zasunuta pouze v zásuvce, která je instalována podle předpisů a vybavena proudovým chráničem FI **30 mA** a napojena na **ochranný vodič**. Připojení k elektrické síti musí zajistit příslušný elektrikář a musí být splněny požadavky podle IEC60364-1. Zásuvka musí být se strany sítě jističena jističem **16 A**. Při použití prodlužovacího kabelu musí být tento opatřen ochranným vodičem, který je podle předpisů spojen na zasouvacích spojích. Jednotlivé žíly prodlužovacího kabelu musí mít minimální průřez **1,5 mm²**. Zasouvací spoje musí být provedeny jako odolné proti stříkající vodě a nesmí ležet na vlhké půdě. V případě prodlužovacích kabelů o délce **více než 10 m** musí být zachován minimální průřez **2,5 mm²**. Při použití kabelového navijecího bubnu musí být kabel vždy zcela odtočen.

Vodní a čistící systém

Voda musí být do vysokotlakého čerpadla přiváděna pod tlakem. Z vysokotlakého čerpadla je voda pod tlakem přiváděna do bezpečnostní proudové trubice. Tryskou na této trubici se vytváří vysokotlaký paprsek (proud) vody.



Uživatel musí dbát předpisů pro ochranu životního prostředí, likvidaci odpadků a ochranu vodních toků!

Bezpečnostní proudová trubice s bezpečnostní vypínací pistolí

Bezpečnostní pistolové spínací zařízení umožňuje provoz vysokotlakého čističe pouze při stisknutí spínací páčky. Stisknutím spínací páčky otevřete bezpečnostní pistolové spínací zařízení. Kapalina potom teče do trysky. Je vytvořen tlak pro ostříkování a rychle dosáhne pracovního tlaku. Uvolněním spínací páčky bezpečnostní pistolové spínací zařízení zavřete a zabráníte dalšímu vytékání kapaliny z bezpečnostní ocelové trubky. Tlakový ráz uzavře systém start-stop a dojde k přerušení elektrického napájení motoru. Inovativní systém odlehčuje vysokotlakou hadici a zaručuje tak dlouhou životnost. Stisknutím bezpečnostního pistolového spínacího zařízení se otevře systém start-stop, motor bude opět automaticky zapnut a vysokotlaké čerpadlo čerpá vodu do trysky, ve které se tvoří vysokotlaký paprsek.



Bezpečnostní vypínací pistole je bezpečnostní zařízení. Opravy mohou provádět pouze zaslíbení odborníci. Jako náhradní díly je možné použít pouze součástky povolené výrobcem.



Výměnu, opravy, nová seřízení a zapečetění směji provádět pouze odborní znalci.



Před uvedením do provozu dbejte na to, aby byly dodrženy všechny bezpečnostní pokyny.

Motorový jistič

Motor je chráněn před přetížením motorovým jističem. Při přetížení nebo zablokování motoru se vysokotlaký čistící přístroj vypne. Při opakovaném vypnutí motoru odstraňte příčinu poruchy.



Výměnu součástek a zkušební práce mohou provádět pouze odborní znalci a to pouze **na přístroji, který je odpojen od elektrické sítě**, to znamená při **odpojené zástrčce přívodu elektrického proudu ze zásuvky**.

Systém Totalstop

Řada K 1050 jsou vybaveny systémem Totalstop. Je-li hlavní vypínač zapnutý, tak se při otevření bezpečnostní vypínací pistole pomocí tlakového spínače nastartuje motor. Při zavření bezpečnostní vypínací pistole se motor ihned vypne.

Vysokotlaká hadice a zařízení pro ostříkování

Vedení vysokotlaké hadice a stříkacího zařízení, které patří k vybavení přístroje řady K 1050, jsou vyrobeny z vysoce kvalitního materiálu a jsou přizpůsobena provozním podmínkám vysokotlakého čistícího přístroje a podle předpisů také označena.



V případě potřeby výměny smí být použity pouze originální náhradní díly schválené firmou Kränzle. V případě použití náhradních dílů dodaných třetími osobami dochází k automatickému zániku záruky! Vedení vysokotlaké hadice a stříkacího zařízení je nutné napojit s těsností odolávající vysokému tlaku (žádný prosak).



Vedení vysokotlaké hadice nesmí být přejížděna, nadměrně natahována nebo kroucena. Vedení vysokotlaké hadice nesmí být vedeno přes ostré hrany. Vadné vysokotlaké hadice nesmíte opravovat (podle DIN 20022). Musíte je vyměnit za nové hadice, schválené výrobcem stroje.



1. Vysokotlaký čistící přístroj přineste na místo použití. Při odstavení přístroje dbejte na to, aby čtyři gumové tlumiče stály stabilně.



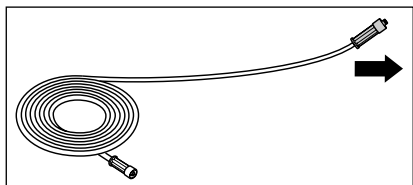
Vysokotlaký čistící přístroj nestavte na nezpevněný podklad, protože přístroj během provozu vibruje.



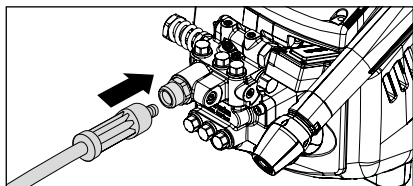
Při přepravě stroj nošením je třeba dbát ohled na hmotnost stroje, kterou lze vyhledat v technických údajích.



Přístroj K 1050 P nesmí být instalován a používán v prostorách ohrožených požárem a výbuchem ani v loužích. Vysokotlaký čistící přístroj se nesmí používat pod vodou. Pokud se stroj přesto používá v nebezpečné oblasti, je třeba dodržovat tamní bezpečnostní předpisy.

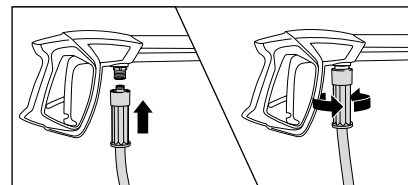


2. Odvíjejte vysokotlakou hadici rovně bez vytváření smyček. V případě použití prodlužovacích prvků pro vysokotlakou hadici pamatujte na maximální délku 20 m!

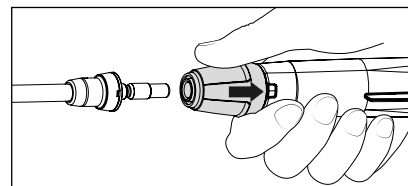


3. Přišroubujte vysokotlakou hadici, která je součástí dodávky, pevně a těsně k výstupu čerpadla.

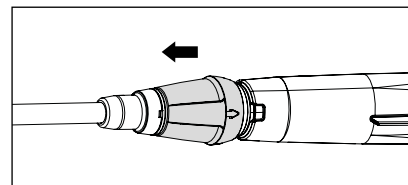
Vysokotlaká hadice může na některých podlahách zanechat stopy po oděru. Alternativně v našem sortimentu najdete i vysokotlaké hadice non-marking.



4. Nasadte vysokotlakou hadici na bezpečnostní pistolové spínací zařízení, pevně a těsně ji přišroubujte.



5. Nejprve stáhněte bezpečnostní pouzdro pistole, poté zasuňte trubici do zasouvací spojky pistole.



6. Po zasunutí trubice bezpečnostní pouzdro pusťte a dbejte na bezpečné uložení trysky. **Zásuvnou objímku pravidelně mazejte tukem neobsahujícím tuk.**



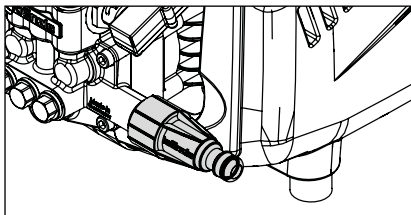
Za provozu nesmíte pracovat s násuvnou spojkou / dotýkat se násuvné spojky! Hrozí vysoké riziko úrazu!



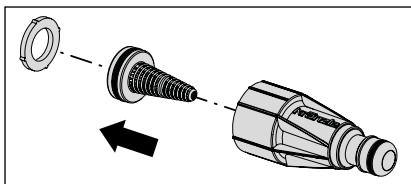
Před zasunutím zkontrolujte čistotu zasouvací spojky a násuvné vsuvky (písek, nečistoty...), případně je očistěte čistou vodou. Nečistoty mohou poškodit těsnění v zasouvací spoje.



Příslušenství smíte připojit pouze k bezpečnostní vypínací pistolí schválené společností Kränzle.



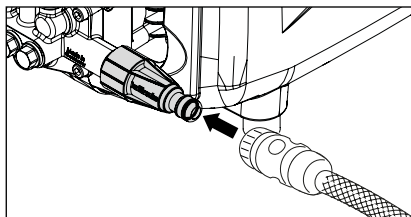
- 7. Před každým uvedením do provozu zkontrolujte čistotu filtru připojení vody.** Dojde-li ke znečištění vnitřního filtru, filtr demontujte a proveďte krok 7.1. Pokud je síto znečištěno, nemůže jím protékat voda, a nevytváří se zde tlak.



- 7.1** V případě znečištění vyjměte sítko a spolu se zbývajícími díly je řádně opláchněte a vyčistěte čistou vodou.



U sítky dbejte na poškození. Vysokotlaký čistící přístroj nepoužívejte bez nebo s poškozeným sítkem.

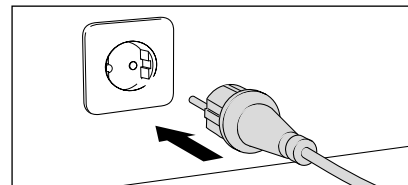


- 8.** Připojte vodní hadici ke vstupnímu vodnímu sítku (minimální požadavky: délka hadice 5 m, průřez 3/4", 10 barů). Zařízení lze podle volby připojit na tlakový vodovod se studenou nebo až 60°C teplou vodou (předřazený tlak v rozmezí 1 - 10 barů).



Pozor v případě teplé vstupní vody!

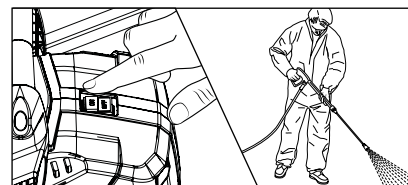
V případě provozu se vstupní vodou teplou 60 °C dochází ke zvýšení teplot. Nedotýkejte se kovových dílů na zařízení bez ochranných rukavic!



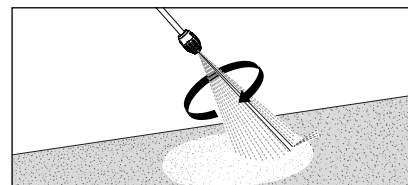
- 9.** Zajistěte napojení na elektrický proud (viz technické údaje).



Zástrčky nebo součásti vedoucích elektrický proud se nedotýkejte mokřma nebo vlhkýma rukama.



- 10.** Vysokotlaký čistící přístroj zapínejte s otevřenou bezpečnostní vypínací pistolí. Odvětrávání stroje: Bezpečnostní vypínací pistolí několikrát otevřete a zavřete. Začněte s procesem čištění.



- 11.** Při používání lapače nečistot je třeba dbát na to, abyste trubici při spuštění drželi směrem dolů.

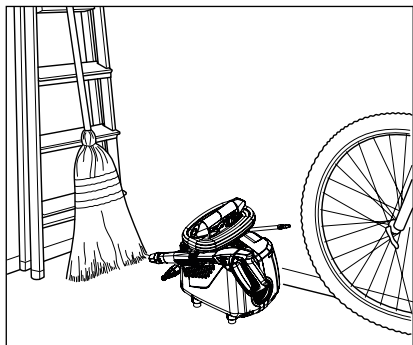


Při používání přístroje bezpodmínečně dodržujte bezpečnostní pokyny.

1. Vysokotlaký čisticí přístroj vypnout
2. Uzavřete přívod vody
3. Krátce otevřete bezpečnostní vypínací pistolí, dokud tlak neklesne
4. Pistolí zajistěte pojistkou
5. Hadici na vodu a pistolí odšroubujte
6. Vypuštění vysokotlakého čerpadla: Podržte vysokotlakou hadici a zapněte motor, dokud z výstupu nepřestane vytékat voda.
7. Vytáhněte zástrčku přívodu elektrického proudu ze zásuvky
8. Vysokotlakou hadici vyčistěte a zpříma ji naviňte
9. Elektrický kabel vyčistěte a naviňte
10. Vyčistěte vodní filtr
11. Vysokotlaký čisticí přístroj skladujte v zimě v prostoru chráněném před mrazem

Ochrana proti mrazu

K ochraně vysokotlakého čisticího přístroje před mrazem musíte přístroj úplně vyprázdnit. Vysokotlaký čisticí přístroj odpojte od zásobování vodou a zapněte jej. Otevřením bezpečnostní vypínací pistolé vytlačí vysokotlaké čerpadlo vodu z vysokotlakého čisticího přístroje. **Vysokotlaký čisticí přístroj nenechávejte bez vody běžet déle než 1 minutu.**



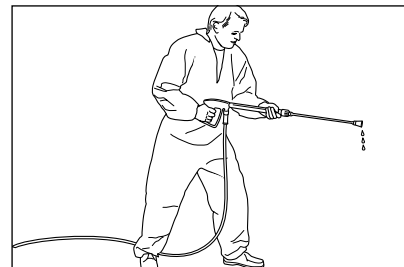
Kompaktní a mobilní vysokotlaký čisticí přístroj Kränzle lze díky malé ploše dobře skladovat.

Problém:

Z trysky nevytéká voda, i když motor běží.

Příčina:

Velmi pravděpodobně je tryska ucpaná.



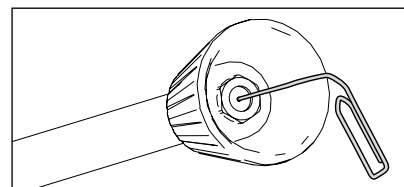
Z trubice nevytéká žádná nebo jen velmi málo vody.

Způsob postupu:

Vysokotlaký čisticí přístroj vypněte. Vytáhněte síťovou zástrčku. Pro vypuštění tlaku krátce aktivujte bezpečnostní vypínací pistolí.

Nejprve odšroubujte pistolí a trubici a propláchněte dočista hadici kvůli případným zbytkům.

Zkontrolujte vstupní vodní filtr, zda není znečištěný.



Pokud problém přetrvává, opatrně drátem (kancelářskou sponkou) prošťouchněte otvor trysky. Pokud by vyčištění za pomoci drátu nepřineslo požadovaný výsledek, je třeba trubici vyměnit.



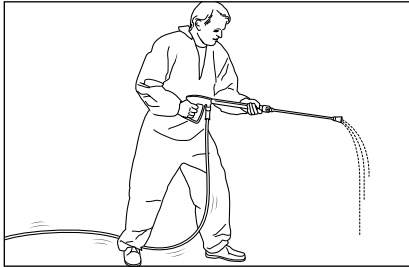
Před každou opravou vytáhněte síťovou zástrčku!

Problém:

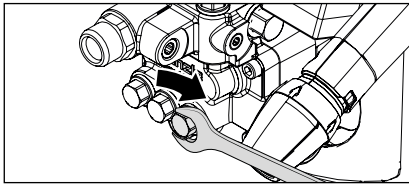
Z trysky vychází nepravidelný vodní paprsek.

Příčina:

Možná, že jsou znečištěné nebo zalepené ventily.

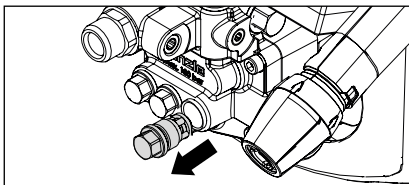


Z trubice vychází nepravidelný vodní paprsek: vysokotlaká hadice vibruje.

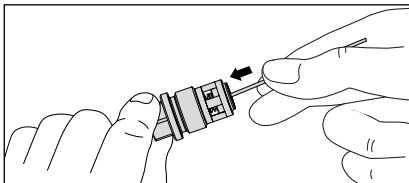


Způsob postupu:

Postupně rozšroubujte všech 6 ventilů. (vertikálně a horizontálně pomocí ve třetí řadě umístěných mosazných šroubů se šestihrannou hlavou)



Odeberte šroub s tělesem ventilu včetně O kroužku. Zkontrolujte těsnící kroužek, zda není poškozen. V případě poškození je třeba O kroužek vyměnit.



Vyčistěte ventily pomocí drátu (kancelářské sponky) a pokud možno pod tekoucí vodou.

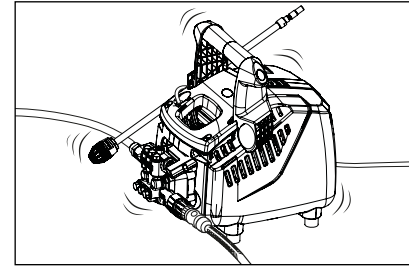
Při opětné montáži nezapomeňte na těsnící kroužek!

Problém:

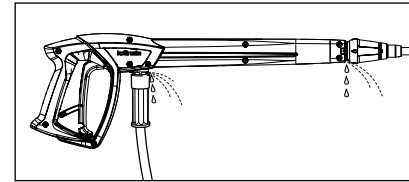
Po zavření bezpečnostní vypínací pistole se stroj neustále zapíná a vypíná.

Možná příčina č. 1:

Průsak.

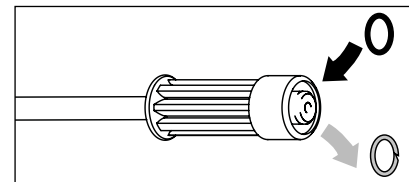


Po uzavření bezpečnostní vypínací pistole se zařízení musí vypnout. Nedojde-li k vypnutí, může být příčinou netěsnost na čerpadle, na tlakovém spínači, na vysokotlaké hadici, nebo na bezpečnostní vypínací pistoli.



Způsob postupu:

Zkontrolujte těsnost spojení od vysokotlakého čistícího přístroje k vysokotlaké hadici, od vysokotlaké hadice k bezpečnostní vypínací pistoli a také spojení trubice a bezpečnostní vypínací pistole.



Vysokotlaký čistící přístroj vypněte. K uvolnění tlaku krátce aktivujte bezpečnostní vypínací pistoli. Vyjměte vysokotlakou hadici, bezpečnostní vypínací pistoli a trubici a zkontrolujte těsnící kroužky. V případě poškození vyměňte těsnící O-kroužky.

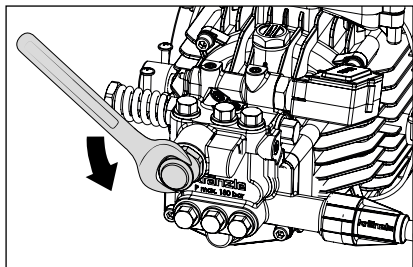


V případě netěsnosti se na eventuální následné škody nevztahuje záruka.

Problém:

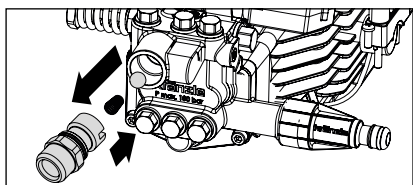
Po zavření bezpečnostní vypínací pistole se stroj neustále zapíná a vypíná.

**Možná příčina č. 2:
Zpětný ventil je vadný.**

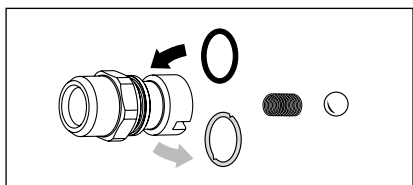


Způsob postupu:

Vysokotlaký čistič vypnout, odpojte zástrčku ze zásuvky. Uzavřete přívod vody. Pro vypuštění tlaku krátce aktivujte bezpečnostní vypínací pistoli. Rozšroubujte výstup čerpadla..



Vyměňte zpětné těleso a zkontrolujte, zda není O kroužek znečištěný nebo poškozený. Zkontrolujte také těsnicí sedlo v tělese čerpadla, zda není znečištěné nebo poškozené.



V případě poškození vyměňte těsnicí O-kroužky.



V případě poškození čerpadla kvůli vadným těsnicím kroužkům následkem nasávání vzduchu nebo nedostatku vody (kavitace) nelze uplatňovat nárok na záruku.

Tímto prohlašujeme, že konstrukce vysokotlakých čističích přístrojů:

K 1050 P

Jmenovitý průtok: **450 l/h**

místo uložení technických podkladů:

**Fa. Josef Kränzle GmbH & Co. KG
Manfred Bauer
Rudolf-Diesel-Str. 20, 89257 Illertissen**

splňuje následující směrnice a a jejich změny pro vysokotlaké čistič stroje:

**Směrnice o strojích a zařízeních 2006/42/ES
Směrnice o elektromagnetické kompatibilitě 2014/30/EU
Směrnice o použití nebezpečných látek ve výrobě (ROHS) 2011/65/EU
Směrnice o emisi hluku zařízení určených k použití ve venkovním prostoru 2000/14/ES**

Typická hladina akustického výkonu:
Garantována hladina akustického výkonu:

**88,4 dB (A)
90 dB (A)**

Použitý postup hodnocení shody:

Příloha V, směrnice o emisi hluku zařízení určených k použití ve venkovním prostoru 2000/14/ES

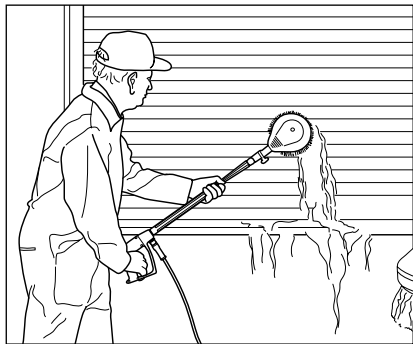
Použité specifikace a normy:

**EN 60335-1:2012/A13:2017
EN 60335-2-79:2012
EN 62233: 2008
EN 55014-1: 2006+A1: 2009+A2: 2011
EN 55014-2: 2015
EN 61000-3-2: 2014
EN 61000-3-3: 2013**

Josef Kränzle GmbH & Co. KG
Rudolf-Diesel-Straße 20
89257 Illertissen (Germany)

Ludwig Kränzle
(Jednatel)

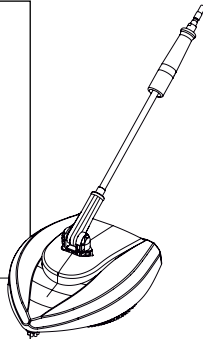
Illertissen, 2019-04-05



**Rotační mycí kartáč
BRUSH light**

- Prodlužovací nástavec 210 mm z ušlechtilé oceli
- Kartáčová hlava Ø 180 mm
- Systém trysek 2,5 mm

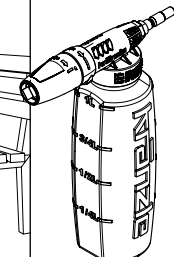
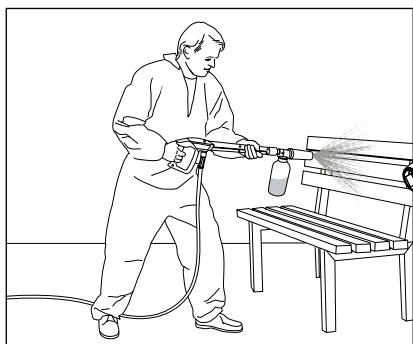
Č. výr.: 12800



Round Cleaner UFO light

- Ø 260 mm
- Systém trysek 03

Č. výr.: 41870



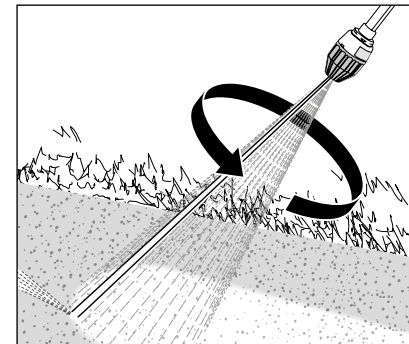
Pěnový injektor light

- S nádobou
- Systém trysek 03

1 litr Č. výr.: 135302
2 litr Č. výr.: 135312



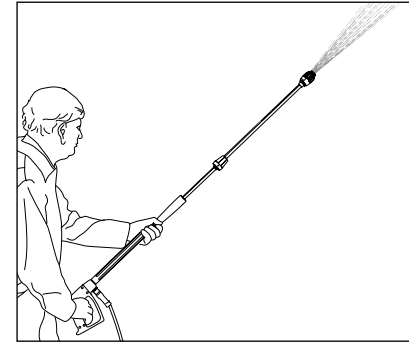
V případě příslušenství vysokotlakého čističe se jedná o bezpečnostní součásti! Při použití součástí, které nebyly schváleny společností Kränzle, zaniká jakákoliv záruka.



Rotační tryska s trubicou light

- 400 mm
- Systém trysek 03

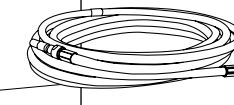
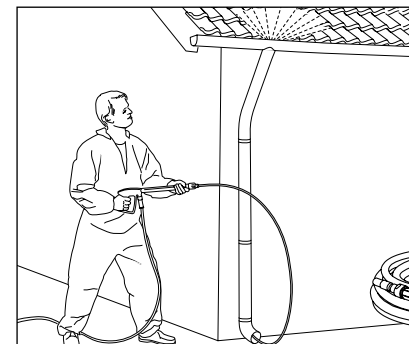
Č. výr.: 42403-03



Prodloužení trubic light

- 400 mm

Č. výr.: 12870



Hadice na čištění potrubí light

- Délka 10 m
- Systém trysek 03

Č. výr.: 12850



Uveďte v objednávce technické údaje vysokotlakého čističe (typ přístroje).

Tento vysokotlaký čisticí přístroj Kränzle je koncipován jen pro výhradní a typické použití soukromým uživatelem v okolí domu a zahrady (k čištění fasád, teras, zahradních přístrojů, nástrojů, vozidel a strojů i staveb) a není určen pro komerční nasazení.

Záruční povinnost společnosti Josef Kränzle GmbH & Co. KG vůči prodejci, od kterého jste tento vysokotlaký čisticí přístroj Kränzle (= výrobek) získali, platí výhradně jen pro věcné, materiálové a výrobní vady.

Vady, které lze odvodit z dlouhého a častého používání výrobku a jsou typické pro stáří a četnost používání vysokotlakého čisticího přístroje, jsou vady způsobené opotřebením příslušných komponent výrobků, a proto nepředstavují vadu výrobku. Takové vady nejsou důvodem k reklamaci kupujícího. Zejména tlakoměr, tryska, ventily, těsnící manžety, vysokotlaká hadice a zařízení pro ostríkování jsou díly podléhající opotřebením.

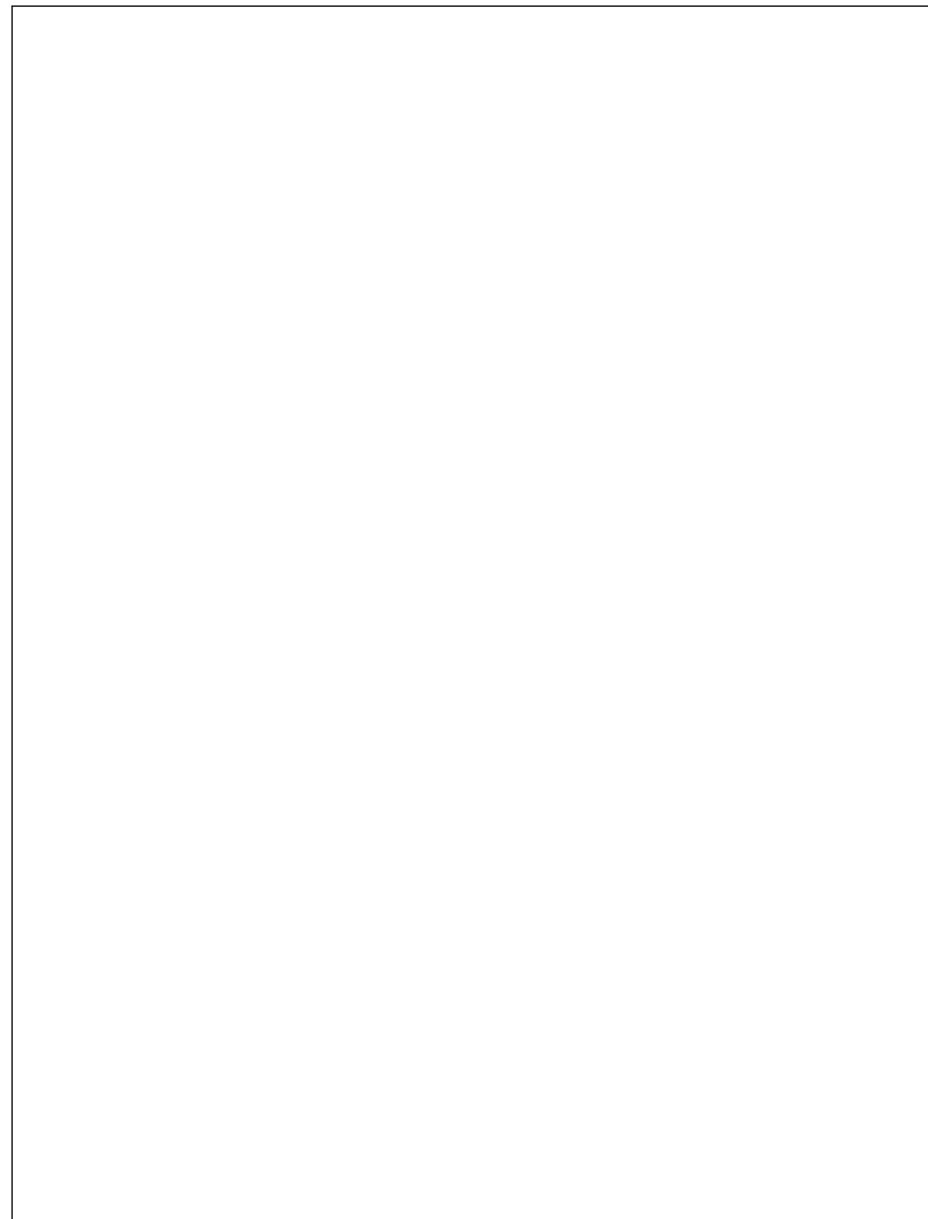
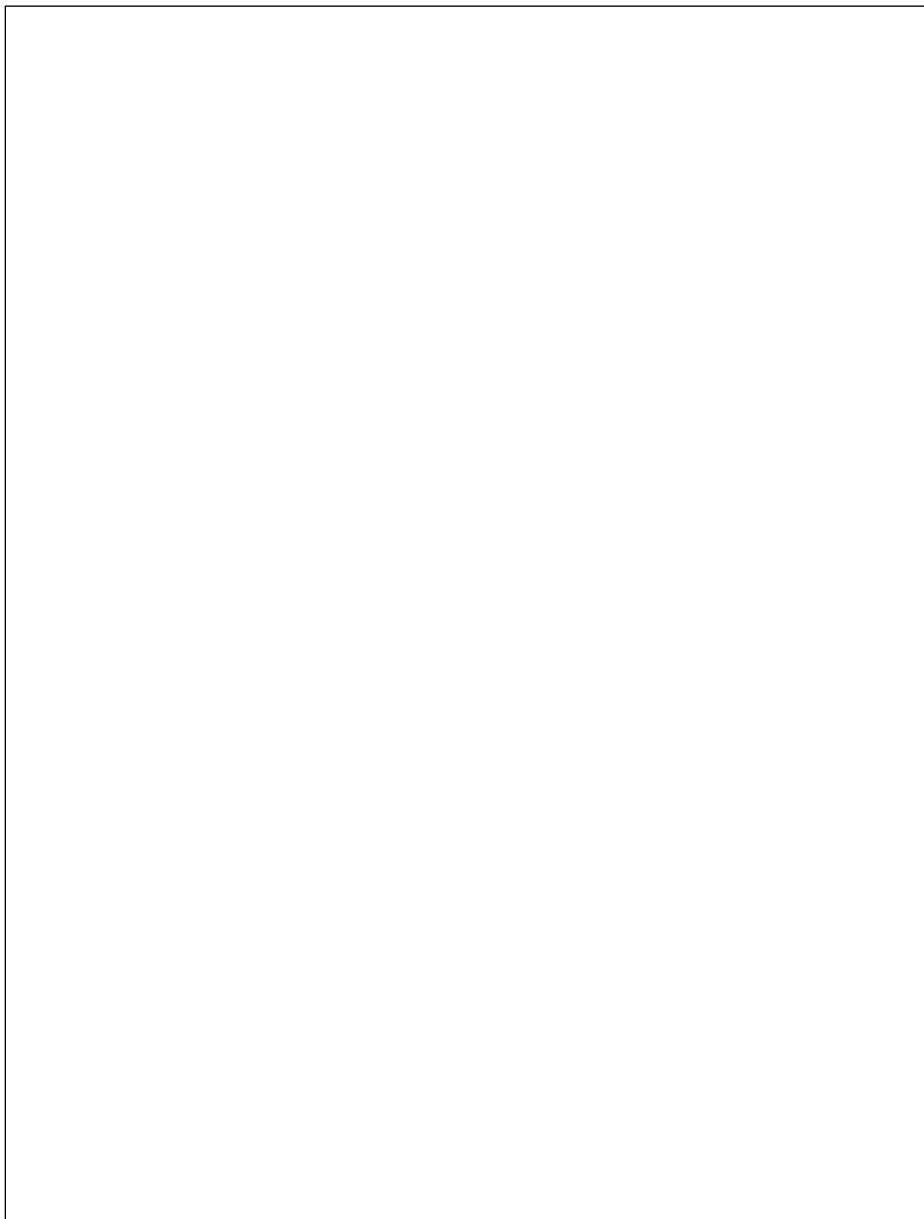
Výrobek musí být používán v souladu s tímto návodem k obsluze.
Návod k obsluze je součástí záručních podmínek.

Změny bezpečnostních zařízení výrobku i chybná obsluha, rovněž i překročení mezí teploty a otáček, jakož i podpětí, nedostatek vody a znečištěná voda, i používání výrobku k neurčenému účelu může vést k poškození výrobku, které nepředstavuje věcnou vadu.

Je-li používání jiných než originálních dílů příslušenství Kränzle a originálních náhradních dílů Kränzle příčinou poškození našeho výrobku, může to vést k úplné ztrátě nároků na záruku. Jen používání originálních dílů příslušenství Kränzle a originálních náhradních dílů Kränzle, které jsou určeny pro vysokotlaký čisticí přístroj Kränzle, nabízí záruku bezpečného a bezporuchového provozu vysokotlakého čisticího přístroje Kränzle.

Pro každou dotyčnou zemi platí zákonně stanovené promlčecí lhůty pro zákonné nároky na odstranění vady.

V záručních případech i při výskytu ostatních závad se s příslušenstvím a dokladem o koupi obraťte na svého prodejce nebo nejbližší autorizovaný zákaznický servis. Ten najdete na internetu na adrese **www.kraenzle.com**.





Josef Kränzle GmbH & Co. KG

Rudolf-Diesel-Straße 20
89257 Illertissen (Germany)

sales@kraenzle.com

© Kranzle 25.02.2021 / Ord. no.: 306100 / Technické změny a omyly vyhrazeny.

■ **Made**
■ **in**
■ **Germany**